

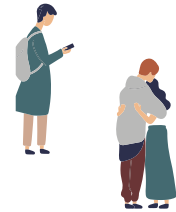
청소년복지시설 퇴소 경계선지능청소년 주거지원사업

자립지원 매뉴얼북



청소년복지시설
퇴소 경계선지능청소년
주거지원사업

자립지원 매뉴얼북



CONTENTS

PART 1.

청소년복지시설 퇴소 경계선지능청소년 자립지원

- | | |
|----------------------------|----|
| 1. 청소년복지시설 퇴소 청소년 | 06 |
| 2. 청소년복지시설 퇴소 경계선지능청소년 | 07 |
| 3. 청소년복지시설 퇴소 경계선지능청소년의 자립 | 08 |

PART 2.

청소년복지시설 퇴소 경계선지능청소년 자립지원 실천

- | | |
|--------------------------|----|
| 1. 대상자 | 12 |
| 2. 인테이크(사례접수 면접) | 13 |
| 3. 사례심의위원회 진행 및 심의 | 16 |
| 4. 오리엔테이션 | 17 |
| 5. 자립역량 사례사정(assessment) | 18 |
| 6. 개별자립계획 수립 | 21 |
| 7. 사례관리(통합자립 지원서비스 제공) | 23 |
| 8. 사례지원 평가 | 35 |
| 9. 서비스(사례) 종결 | 36 |
| 10. 사후관리 | 38 |

PART 3.

청소년복지시설 퇴소 경계선지능청소년 자립지원 실천 사례

- | | |
|-------------------|----|
| 1. 주거지원 실천 사례 | 42 |
| 2. 일상생활지원 실천 사례 | 45 |
| 3. 경제지원(취업) 실천 사례 | 46 |
| 4. 경제지원(교육) 실천 사례 | 47 |
| 5. 심리정서지원 실천 사례 | 49 |
| 6. 관계지원 실천 사례 | 51 |

PART 4.

부록

- | | |
|-------------------------|----|
| 1. 서식 | 58 |
| 2. 관련기관(자립지원 정보 등) 및 정보 | 80 |

여는글

우리 사회에는 가정 내 폭력, 학대, 방임, 빈곤, 가정 해체 등을 이유로 가정 내 생활이 불가능해서 사회적 보호 및 지원이 필요한 가정 밖 청소년이 많습니다. 그중에서도 지적장애인과 비지적장애인 사이의 경계에 있어 국가로부터 최소한의 지원도 받지 못하고 복지 사각지대에 놓인 경계선지능을 가진 청소년들은 청소년복지시설 퇴소 후에도 아무런 물질적 지원이 나 지지체계도 없이 자립해야만 하는 어려움에 놓여 있습니다.

경기북부청소년자립지원관은 청소년복지시설들을 퇴소하여 자립을 준비하는 가정 밖 청소년들을 지원하는 청소년복지시설 중 하나입니다. 우리가 만난 친구들은 겉으로 보기에는 티가 잘 나지 않기에 대화를 나누거나 함께 생활하지 않는 이상 구분이 쉽지 않습니다. 적절한 대처 능력이 부족하고, 타인의 숨은 의도를 파악하지 못해 사회생활에서도 사회적 배제와 불평등의 대상으로 고통받고 있습니다. 청소년복지 퇴소 청소년들의 지원을 위한 법적 체계도 거의 전무해 이들의 자립은 더욱 어려운 상황입니다. 우리 기관은 이러한 청소년들이 성인으로 자립하는 데 있어 가장 중요한 주거지원사업을 통해 안정적 주거와 함께 이들의 자립에 필요한 종합지원을 펼쳤습니다. 그 결과 그들의 곁에서 조금만 더 돕고 동행한다면 충분히 자립이 가능하다는 희망을 볼 수 있었습니다.

많은 전문가도 본 사업에 큰 의미를 부여해주셨습니다. 과정평가위원으로 참석하여 주신 한서중앙병원 지구덕 원장은 이번 사업을 통해 청소년복지시설 퇴소 경계선지능청소년의 존재를 사회에 알리고 왜 이들을 지원해야 하는지 공감대를 불러오는 계기가 되었다고 평가해주었으며, 의정부남자단기청소년쉼터에 이병모 소장은 이번 사업은 주거비 지원, 커뮤니티 하우스 지원, 생필품 및 생계비 지원, 직무능력을 위한 교육훈련, 교육형 인턴제, 나아가 정식 채용을 위한 지원까지 온전한 자립을 위해 필요한 내용이 통합적으로 이루어져 좋은 성과를 남겼다고 말했습니다.

우리는 이러한 성과를 한 기관의 성과로만 국한되지 않고 오늘도 청소년복지시설 퇴소 경계선지능청소년들과 힘든 시간을 보내고 있는 전국의 청소년 쉼터와 청소년자립지원관 그리고 청소년회복지원시설로 확산되길 바랍니다.

본 매뉴얼북은 현장에서 청소년들을 직접 만나며 상담·지원·사례관리를 하는 현장 실무자들에게 실질적으로 도움이 될만한 사례를 중심으로 정리되었습니다. 이 매뉴얼북을 통해 경계선지능청소년 자립 지원 사역에 좋은 모델이 되어 앞으로 더 세부적이고 구체적인 지원정책이 나오길 기대합니다. 청소년복지시설 퇴소 경계선지능청소년들이 우리 사회 일원으로 당당하게 자립하는데 작게라도 도움이 되길 바랍니다. 마지막으로 도움을 주신 아름다운재단과 인턴협력기관 그리고 과정평가위원, 연구사업에 함께하신 연구진과 함께했던 모든 분에게 다시 한번 감사드립니다.

경기북부청소년자립지원관 직원 일동

PART 1.

청소년복지시설 퇴소 경계선지능청소년 자립지원



1. 청소년복지시설 퇴소 청소년
2. 청소년복지시설 퇴소 경계선지능청소년
3. 청소년복지시설 퇴소 경계선지능청소년의 자립



1. 청소년복지시설 퇴소 청소년

청소년복지시설 퇴소 청소년은 청소년 시기 가정 밖으로 나온 이후 청소년복지시설에서 생활하다가 퇴소를 하게 되는 청소년을 의미한다.

일반적으로 가출을 떠올리면 청소년 시기에 한 번쯤 해볼 수 있는 일탈 정도로 여기고 가출한 청소년들은 가정으로 돌려보내는 것이 정답이라고 생각할 수 있다. 그러나 깊이 들여다보면 다양한 가출의 원인이 있음을 알 수 있다. 2019년 한국청소년쉼터협의회가 '가정 밖 청소년 지원체계 개선을 위한 포럼'에서 발표한 자료에 따르면, 청소년 쉼터를 찾는 청소년들이 집을 나온 이유는 가정 내 폭력 및 학대로 집을 나온 경우가 가장 많았다. 가정 밖보다 더 위험한 곳이 가정 안이 될 수 있어 그들의 표현대로라면 탈출을 선택한 청소년들이 존재하는 것이다.

이런 상황에서 가출은 저연령화, 장기화, 반복화 되는 추세다. 사회적 안전망이 제대로 구축되지 못한 상황에서 가정 밖 청소년은 범죄의 사각지대에 놓이고, 기본적인 의식주를 해결할 수 없어 생존의 위협을 받는다.

가정 밖 청소년이 되고 초기에는 친구 집에서 거주하거나 길거리, 빈집, 계단, 역 등에서 잠을 자며 떠돌다가 청소년복지시설인 청소년 쉼터를 이용한다. 이후 기준 연령이 초과하면 본인의 의사와는 무관하게 퇴소를 하게 된다.

가정 밖 청소년

가정 밖 청소년은 과거 '가출청소년'으로 불리었으며 '부모나 보호자의 동의 없이 하루 이상 무단으로 귀가하지 않거나 상당 기간 일정한 거주지 없이 주거 적절성이 낮은 곳에서 생활하는 24세 이하 청소년'이라 정의할 수 있다.

가출은 가족을 버리고 나감이라는 뜻으로 비자발적인 이유보다 능동적인 이유로 가정을 나왔다는 뜻을 가진 단어다. 이는 가정 밖 청소년의 64%가 생존형 탈출로 가정을 나왔다는 현실과 다르며, 가정이 해체되어 가정 밖으로 내몰린 청소년을 포괄하지 못한다.

이에 2017년부터 국가인권위원회에서는 '가출 청소년'이 아닌 '가정 밖 청소년'으로 용어를 바꿀 것을 권고하였으며, 2021년 3월에는 청소년복지지원법이 개정돼 '가정 밖 청소년'으로 용어가 변경됐다. 가정이 해체되어 가정 밖으로 내몰린 청소년까지 포괄하기에 '가출 청소년'은 충분치 못한 용어이기 때문이다.

*참고: 경기도가족여성연구원 '경기도 학교 밖 청소년 및 가정 밖 청소년 현황과 과제' 보고서, 서울여대 '가정 밖 청소년 인식 개선을 위한 프로젝트' 매뉴얼북

2. 청소년복지시설 퇴소 경계선지능청소년

◆ 경계선지능청소년

일반적으로 IQ 71~84 사이에 해당하는 지적능력을 지닌 청소년을 경계선지능청소년이라 일컫는다. 여기서 경계선지능이란 지적장애 수준은 아니지만 평균보다 낮은 지적능력을 말한다.

경계선지능청소년은 지적장애인으로도 비장애인으로도 교육받기에 어려운 경계선에 있기에 가까운 미래에 대한 예측이나 적절한 대처능력이 부족하고, 타인의 숨은 의도를 파악하지 못하거나 갈등상황에서 자기방어능력이 부족하다. 이러한 특성으로 성장기에는 괴롭힘이나 소외를 당하고, 자립 후에는 타인의 불순한 의도에 이용당하거나 본인의 아니게 범죄 등에 연루되기도 한다. 성인기에 노숙자, 약물 중독, 알코올 중독, 10대 임신, 실업, 하향 취업, 정부 보조를 받거나 배우자 폭행으로 구속되었다는 연구결과도 있다.

실제로 미국에서 일반학급 교사에 의해 위험군(at-risk)으로 의뢰된 학생 중 48%가 경계선지능이었다고 하며(Macmillan, Gresham, Bocian, & Lambros, 1998), 전체 인구의 13.59%가 '경계선지능인'이라는 연구 보고도 있다.

◆ 청소년복지시설 퇴소 경계선지능청소년

청소년복지시설 퇴소 청소년들 중 경계선지능을 가진 청소년을 말한다. 2019년 한국장애인개발원이 발표한 '아동양육시설 퇴소 후 경계선 지능 아동 지원방안 연구' 보고서에 따르면, 퇴소 예정 아동의 7%가 경계선 지능 판정을 받았고, 15%는 경계선 지능으로 의심되는 것으로 조사됐다. 이들에게 가장 필요한 지원은 취업(49.1%), 원활한 대인관계(20.4%), 주거(12.2%)인 것으로 나타났다.

“아동복지시설이나 청소년 쉼터에도 경계선지능청소년이 다수 존재합니다. 생활 시설 이용 아동의 37%가 경계선 지능이 의심되고 아동복지시설 중 80% 이상 종사자들이 경계선 지능 아동을 보호하고 있다고 합니다.”

의정부남자단기쉼터 이병모 소장

3. 청소년복지시설 퇴소 경계선지능청소년의 자립

일정 기간 청소년복지시설에서 지내고 퇴소하는 경계선지능청소년이 지역사회 내에서 주거, 일상생활, 취업, 심리정서, 관계를 이루는 것에 대해 스스로 살아가고 해낼 수 있는 것을 말한다.

청소년복지시설 퇴소청소년은 아동복지시설에서 퇴소하는 청소년과는 달리, 아무런 물질적 지원이나 지지체계도 없이 자립해야만 하는 출발선상에 선다. 가정과 부모가 그들에게는 보호 체계가 되지 못하고 도리어 위협체계로 존재한다. 그런데도 법적으로 가정과 부모 자녀 관계로 묶여 있어 적절한 사회보장제도 및 지원을 받지 못하여 사각지대에 놓이게 된다.

이러한 청소년이 성인으로 자립할 수 있도록 사회적 배제와 불평등을 완화하기 위한 발판으로 생애주기에 걸쳐 생활을 보장하는 근본적인 사회서비스에 대해 보편적 접근성을 부여해야 한다는 사회적 보호의 최저선 접근이 반드시 이루어져야 한다.



주거자립

대상자 본인 명의의 독립주거지를 마련할 수 있는 주거자립



일상생활자립

자립생활에 필요한 주택 관리, 공과금 관리 등 일상생활을 스스로 이루어 가는 일상생활의 자립



경제자립

취업으로 일상생활을 영위하는 수준의 돈을 스스로 벌 수 있는 경제적 자립



심리정서자립

심리검사 및 상담, 치료 지원 및 연계를 통한 심리정서자립



관계자립

지역사회의 일원으로 살아갈 수 있는 관계망 형성을 통한 관계자립



PART 2.

청소년복지시설 퇴소 경계선지능청소년 자립지원 실전



1. 대상자
2. 인테이크(사례접수 면접)
3. 사례심의위원회 진행 및 심의
4. 오리엔테이션
5. 자립역량 사례사정(assessment)
6. 개별자립계획 수립
7. 사례관리(통합자립 지원서비스 제공)
8. 사례지원 평가
9. 서비스(사례) 종결
10. 사후관리



1. 대상자

청소년복지시설에서 생활 중이거나 퇴소한 만 24세 이하의 청소년 중 경계선지능청소년 또는 자립생활이 가능하다고 판단되는 청소년을 대상으로 한다.

접수서류

(추천서, 자립계획서,
주거지원 신청서)

◆ 추천서

추천기관(청소년복지시설)의 추천서는 이름, 성별, 생년월일, 연락처, 종합심리검사 실시 여부, 주소, 수급 여부, 근로 여부, 최종학력, 추천 사실 고지 여부, 추천 사유 등의 내용이 기입된 추천서를 통해 지원신청 접수한다.

◆ 자립계획서

경계선지능청소년이 추천기관 담당자와 함께 구체적인 자립목표 및 계획을 나타낼 수 있는 자립계획서를 작성한다. 자립계획서에는 추천 청소년 본인의 청소년복지시설 입소 전 생활, 현재 청소년의 상황, 자립지원을 받을 시 청소년의 자립의지와 자립계획, 자립목표가 담기도록 한다. 경계선지능청소년의 경우 생각하는 내용을 자립계획서상 글로 표현하기 어려울 수 있기에 청소년이 직접 관계기관에 방문하여 표현하고자 하는 내용을 객관적이고 현실적으로 작성할 수 있도록 사례담당자가 도와준다.

◆ 주거 지원 신청서

자립생활에 가장 기본이 되는 주거지에 대한 지원신청서를 작성한다. 경계선지능청소년이 본인에게 주거 지원이 필요한 이유와 주거 지원 시 도움이 되는 사항, 지원 규모를 구체적으로 나타내는 신청서를 작성하고 보증금, 월세, 주소, 지원신청 사유 등 주거계약 현황을 기입한다.

2. 인테이크(사례접수 면접)

목적

인테이크 단계는 실무자가 전문적인 도움을 위해 찾아온 경계선지능청소년의 문제와 욕구를 확인하고 그것이 기관의 정책과 서비스에 부합하는지 여부를 판단하는 과정이다. 또한 실무자가 경계선지능청소년에 대한 서비스를 시작하거나 혹은 타 기관으로의 의뢰 등을 결정하는 단계이기도 하다. 인테이크 단계에서 맺어진 경계선지능청소년과의 관계가 이후 자립지원 사례관리 전체 과정에 절대적인 영향을 미칠 수 있다. 특히 경계선지능청소년의 경우 인테이크 시 본인의 사례에 대해 명확한 사실을 판단하고 있지 못하거나 내용 자체를 파악하지 못했던 경우(자산형성 사업 참여 여부, 고정 지출액, 저축액, 채무, 보호시설 생활 기간 등)가 있기에 사례담당자는 사전에 추천 담당자로부터 인테이크 대상자에 대한 내용을 세부적으로 확인하고 파악해야 한다.

내용

① 시간 및 장소

추천서 접수 후 7일 이내 인테이크를 진행하되, 초기 인테이크 시간은 최대 1시간 이내로 한다. 자립지원관의 운영시간 내 상시 인테이크가 가능하며, 내담자의 상황에 따라 기관 내 또는 외부에서도 진행할 수 있다. 경계선지능을 가진 내담자가 대중교통으로 기관에 방문 시 찾아오는 길을 자세히 안내하여 방문에 어려움이 없도록 하고, 중간중간 위치 확인을 통해 세부적인 길 안내를 한다.

② 절차

간단한 환영 인사 나누기

자립지원관을 방문한 청소년을 반갑게 맞이하고, 식사는 했는지, 찾아오는 것이 힘들지 않는지 등 가벼운 인사를 나눈다. 진심을 담아 따뜻하게 환영하고 반말보다는 존댓말로 존중의 뜻을 표현한다.

경계선지능청소년의 기본적인 욕구 확인

인테이크 단계에서는 청소년이 제시하는 욕구나 현재 명백하게 드러나는 문제를 우선하여 확인한다. 또한 사실 여부를 확인하기보다는 충분히 공감하고 청소년의 입장에서 상황을 이해하는 것이 중요하다. 추천기관의 추천서를 검토할 때 청소년에게 취조하듯 사실관계를 묻지 않도록 주의한다.

경계선지능청소년과의 신뢰관계 형성 및 동기 고취

실무자는 수용, 무조건적 존중, 개별화, 진실성, 개방적 질문 등의 태도를 통해 신뢰 있는 관계를 형성하고 유지하도록 노력한다.

인테이크 시 확인 사항

- 가계도/생태도
- 개인력/가족력 : 출생, 학력, 건강, 직업, 결혼, 질병 여부 등 포함
- 경제적 자립 상황 : 재정상태(수입 및 지출, 부채 및 사유, 상환계획, 기초생활수급 여부, 기타), 고용상태(직업, 고용형태, 대인관계, 직업능력, 직업 만족도 등)
- 일상생활(건강) 자립 상황 : 신체·정신건강, 영양상태 등
- 주거 자립 상황 : 주택 유형, 주거 형태, 주택 구조, 주거환경 등
- 심리·정서적 자립 상황
- 관계적 자립 상황
- 욕구 및 개입 방안
- 상담자의 의견

③ 주의사항

불필요한 상담, 간섭이나 조사를 하는 듯한 느낌을 주지 않도록 주의

경계선지능청소년에게 질문 및 안내 시 구체적인 예시를 통하여 소통한다. 익숙하지 않은 단어 나 언어를 들었을 때 질문을 적극적으로 하지 못하는 경우가 있기에 잦은 질문을 유도하여 대상자의 이해를 최우선으로 돕는다.

사전에 철저한 준비 필요

질문에 대한 답변을 단답형으로 하는 경우가 있기에 가능한 질문은 많이 준비한다. 지원 대상자가 된 이후 자립지원 과정에서 알지 못한 부채들이 나오기도 해 인테이크 시 부채 관련 부분은 자세히 질문한다.

종합심리검사 진행(경계선지능 여부 검사) : 전문 의료기관 의뢰 검사

경계선지능청소년이라고 판단한 경우 우선 지능검사를 실시하고, 경계선지능이라는 판정을 받을 시에는 풀 배터리 검사를 한다. 이때 경계선지능청소년 선정 일정에 맞춰 검사를 진행할 수 있도록 검사가 가능한 병원의 일정을 우선하여 파악한다. 검사 진행 후 지능지수(인지평가 보고서)가 나오기까지는 대략 1~2주가 소요된다. 경계선지능청소년이 검사를 위해 대중교통으로 이동해야 한다면, 초행 시 이동 경로에 대한 상세한 안내와 이동 중의 지속적인 연락을 통해 위치를 확인한다. 종합심리평가를 진행하는 이유에 대해서 사전에 구체적으로 설명해 줄 필요가 있으며, 경계선지능으로 진단되었을 시 대상자가 느낄 수 있는 부정적 감정을 격려와 지지로 어루만져 준다. 심리평가보고서를 통해 상담사와 소통하여 대상자에게 지원이 필요한 영역에 대해 안내받아야 하며, 사례담당자는 심리평가보고서 상 나타나는 대상자의 특성을 파악하여 지원 시 참고한다.

3. 사례심의위원회 진행 및 심의

사례심의위원회를 진행하고 경계선지능청소년 사례심의 및 선정여부를 결정한다. 이후 사례심의 결과를 발표하고 사례담당자를 배정한다. 사례심의위원회를 통해 선정된 경우 오리엔테이션 일정을 조율한다. 청소년자립지원관 선정결과를 경계선지능청소년 및 추천기관에 전달하고 사례회의를 통해 자립 전담 요원을 배정한다. 선정 이후에도 분기별 사례의의를 통해 사례내용을 보고하고 지원 연장 및 종결 여부를 결정한다.



4. 오리엔테이션

목적

자립지원관 입소 초기 적응을 돕는 단계로, 경계선지능청소년이 쉽고 편안하게 자립지원관 서비스를 안내받고 지친 심신을 회복하여 정서적으로 안정을 찾도록 돕기 위한 과정이다.

내용

① 시기

지원서비스 시작 전에 오리엔테이션을 실시한다.

② 내용

사례심의를 통해 지원이 결정되면 기관에서 오리엔테이션을 진행한다. 오리엔테이션은 자립지원관 직원 및 구성원 소개, 상호 인사, 사례관리자의 역할 및 청소년의 권리와 책임 설명, 독립 주거지 라운딩 등 자립지원관이 제공가능한 프로그램으로 진행한다. 프로그램 전후로 자립지원관 사례 지원자의 규칙 및 자립 생활에 관련된 서약서 등에 서명하고, 자립지원관 서비스 지원 중 불편한 사항이 있거나 안전에 위협을 느낄 경우 혹은 고충이 발생했을 때 처리하는 절차 및 방법도 함께 안내한다.

③ 주의사항

오리엔테이션 때 진행했던 내용 중 경계선지능청소년 대상자가 지켜야 할 규칙, 의무, 책임에 대해서는 지원 중에도 반복적으로 설명하고 인지시킨다. 경계선지능청소년이 지원에 대한 본인의 의무와 책임에 대해 다르게 해석하고 판단할 수 있기에 실무자는 정확하고 강조된 내용으로 안내를 해주어야 하며, 대화 시 대화 내용의 앞뒤 상황, 문맥, 맥락 등 정확하게 이해했는지 확인 절차가 필요하다. 또한 생활관이 아닌 개인의 주거지에서 생활하기에 대상자는 규칙이 있음에도 어려움을 느끼는 규칙은 무시할 수 있다. 일상생활 체크리스트 등 안내표를 주거지에 배치하여 필수 규칙을 인지하도록 안내한다. 이때 모든 규칙이나 역할 등은 문서화해 안내하며 확인받아야 한다.

5. 자립역량 사례사정(assessment)

목적

사정(assessment) 단계는 경계선지능청소년의 욕구와 당면문제가 무엇이며 청소년이 희망하는 생활과 건강한 성장을 위해 자립지원관이 어떤 방향으로 개입할 것인가를 모색하는 과정이다. 사정은 일회성 활동이 아니라 서비스 전 과정에서 이루어지며 내용은 계속하여 변화할 수 있다.

내용

① 시기

초기 사정은 사례심의위원회 결정 후 혹은 독립 주거지 입소 후 2주일 이내 실시한다.

② 방법

학교생활, 정신과 상담, 심리검사 결과 등 청소년과의 면담, 청소년의 활동 및 행동 관찰, 의뢰자와의 면담, 청소년에 대한 관련 기록 및 정보를 파악한다. 사정은 모든 청소년에게 동일한 사정 틀을 적용할 필요는 없기에 사례 선정 경계선지능청소년의 특성에 따라 간단하게 끝낼 수도 있다.

청소년 욕구 파악에 도움되는 질문

[욕구 파악에 도움되는 질문]

“오늘 이 시간에 무슨 이야기를 하면 여기 오길 잘했구나! 라고 생각될까요?”

“자립지원관에서 어떤 지원을 받으면 여길 오길 잘했구나! 라고 생각될까요?”

“무엇이 변화되길 원하는지 이야기해 주세요?”

[의뢰 받은 경우]

“선생님은 **에게 어떤 것이 도움이 될 거라고 기대해서 가보라고 하셨나요?”

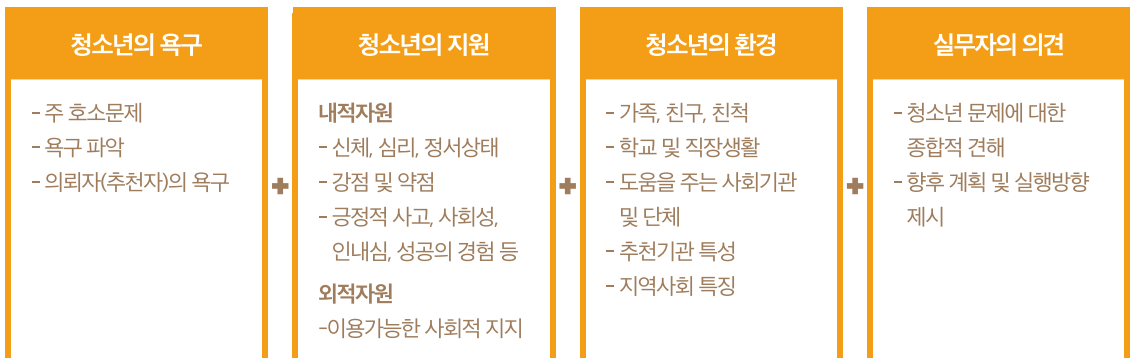
“**가 여기에 오게 된 것은 누구의 생각이었나요?”

바람직한 목표 설정 방향

- 경계선지능청소년에게 중요한 것
- 경계선지능청소년과 청소년 주변 환경과의 상호작용적인 측면 강조(예를 들어 '직장에서 동료들과 같이 밥을 먹고 싶어요' 라고 하는 경우 동료들과 식사시간을 함께 하기 위해 경계선지능청소년이 할 수 있는 것이 무엇인지를 목표로 설정)
- 현실적·구체적·성취 가능한 것(예 : 1주일에 최소 두 끼는 음식을 직접 조리한다).
- 실무자 판단에 따른 우선순위가 중요하지만 청소년이 하고 싶어 하거나, 하고 있는 것 중 목표 설정을 하는 것이 동기부여에 더 필요
- 목표 계획 및 달성에 있어 경계선지능청소년의 책임 강조
- 경계선지능청소년의 언어로 목표 설정

③ 내용

사정은 모든 청소년에게 질문하고 조사하는 기계적인 작업이 아니다. 생태체계적 관점에서 청소년의 욕구를 파악하고 지원계획을 수립함으로써 지금보다 조금 더 나은 삶을 살기 위해 어떤 노력과 지원이 필요한지를 파악하는 것임을 염두에 둔다.



자립역량 사례 사정 시 고려할 점

- 경계선지능청소년이 자립 욕구는 있으나 구체적인 자립 목표가 없을 때, 혹은 목표가 너무 많을 경우 우선순위를 정하지 못하고 혼란스럽게 이야기하는 것은 어쩌면 당연할 수 있다. 실무자의 욕심에 의해 너무 성급하게 재촉하지 말고 청소년이 어떤 생각을 가지고 있는지 다양한 질문과 관찰, 격려를 통해 함께 찾아가는 것이 좋다.
- 자기 노출을 잘 하지 않거나 타인 경계가 심한 경계선지능청소년은 어느 정도 마음이 안정 되고 편안해질 때까지 기다려주는 것이 좋다. 이에 사례별 상황을 고려하되 일정 기간은 라포를 형성하는데 초점을 두고 자립 과제보다 일상생활에 대한 개입을 우선하도록 한다.
- 경계선지능청소년이 자신의 욕구를 선뜻 꺼내놓지 않는 경우 자신의 문제를 다른 사람에게 의존하지 않고 독립적으로 해결해보겠다는 긍정적인 의미를 포함하고 있을 수 있다. 이런 경우 청소년이 스스로 문제를 해결하고자 하는 노력에 대해서는 인정하고 칭찬할 필요가 있다.
- 경계선지능청소년들이 일정 기간 자립생활을 하다 보면 청소년의 다양한 모습들이 드러나게 된다. 일부는 이전에 하지 않던 다양한 행동을 하거나 퇴행적 행동을 보이기도 한다. 이는 안정된 환경에서 나타날 수 있는 긍정적 사인으로 받아들이며 일정한 시간이 지나면 다시 돌아오기에 조금 여유 있게 기다려주는 것도 필요하다.



6. 개별자립계획 수립

주거를 중심으로 자립의 5가지 통합적 지원서비스를 계획하는 단계다. 5가지 통합적 자립지원서비스는 주거자립지원, 일상생활자립지원, 경제자립지원, 심리정서자립지원, 관계자립지원이다.

목적

개별자립계획 수립 단계는 경계선지능청소년의 문제와 상황에 대한 1차적인 사정에 근거하여 개별청소년이 원하는 욕구를 충족시키기 위해 앞으로 어떤 노력과 실천을 해야 하는지를 청소년과 실무자가 함께 청소년에 맞는 맞춤형 계획을 수립하는 과정이다. 경계선지능청소년과 실무자가 협력하여 자립목표 및 개입계획을 수립함으로써 청소년의 참여를 확대하고 청소년의 역량을 강화한다.

내용

① 시기

개별계획은 가급적 사정 후 최대 10일 이내에 수립한다. 수립된 개별계획은 경계선지능청소년의 욕구나 목표 등에 변화가 생기면 언제든지 수정 가능하며 30일 혹은 60일 간격으로 정기적으로 점검한다.

② 방법

개별계획은 청소년 당사자, 실무자, 계획과 관련된 외부기관 전문가 등이 협력해서 청소년의 욕구를 확인하고 단기계획과 장기계획으로 구분하여 수립한다. 개별자립계획 시 대상자가 사례관리를 통해 요청하거나 해결을 원하는 부분을 포함하되 ▲주거 ▲일상생활 ▲취업, 교육, 경제 ▲심리정서 ▲관계자립 욕구를 포함한 자립역량에 대한 구체적인 사정 결과와 이를 근거로 자립목표를 설정한다. 개별 경계선지능청소년을 위한 서비스 및 프로그램 계획 수립 시 자립지원관 내에서 지원할 수 있는 서비스나 프로그램, 지역사회 내에서 활용 가능한 자원을 토대로 청소년에게 적합한 맞춤형 계획을 수립한다. 청소년의 역할, 실무자의 역할, 다른 기관 제공자의 역할 등 누가, 언제, 어떤 방법, 어떤 내용으로 서비스 및 프로그램을 운영할 것인지를 구체적으로 기록한다. 개별자립계획 수립 단계에서 자립 종결 계획까지 수립하는 이유는 종결 기간을 확정한다는 의미보다는 자립 종결 시기 및 방법, 종결 시 기대사항 등을 검토하면서 청소년의 자립 동기를 고취하고 자립 준비 과정에 적극적으로 참여시키기 위해서다. 개별 경계선지능청소년의 경우 자립 종결 계획까지 포함하여 계획하며, 자립지원계획에 대한 평가를 하고 그 결과를 환류(feed back) 지원계획에 반영한다.

개별자립계획 수립 단계에서의 점검사항

- 자립계획 수립 과정에 자발적으로 참여하는가?
- 자립계획은 구체적이고 명확한가?(시기, 빈도, 실천계획, 담당자 및 기관 등)
- 자립계획은 실행 가능하고 실행 여부를 평가하는 것이 가능한가?
- 자립계획 실행을 위한 자원은 충분히 발굴하고 활용하였나?
- 자원을 활용하는 경계선지능청소년의 역량은 강화되고 있는가?
- 서비스와 관련된 기관들의 역할이 계획과정에 적절하게 포함되어 있는가?

③ 개입방법 및 기술

경계선지능청소년이 개별자립계획 수립 시 경계선지능청소년의 참여 및 자기결정권을 보장하여 자신을 되돌아보고 미래를 생각함으로써 자신에게 맞는 자원 등을 활용하여 수립한 계획을 실행하도록 기회를 제공한다. 경계선지능청소년 중에서 자립준비 동기 수준이 낮거나 자립계획의 구체성이 떨어지는 경우 실무자가 작은 것에서부터 청소년의 능력에 맞게 격려하고 참여시킨다. 더불어 개별자립계획 수립 이후 최소 60일 혹은 90일 간격으로 자립지원계획 및 실행 여부를 재검토할 필요가 있다.

사례를 통해 본 개입방법

자립준비 시 경계선지능청소년 스스로 성급하게 행동하는 경우

- **사례** : 취업이 자립의 최종 목표라고 생각하는 청소년이 본인의 업무능력이나 수준에 맞지 않는 직장에 무분별하게 지원하며, 면접조차 하지 못하고 불합격 받기를 반복하는 경우
- **개입방법** : 실무자는 자립계획서를 토대로 청소년에게 여유를 갖고 현실적인 계획에 맞춰 자립준비를 할 수 있도록 자립계획을 안내한다.

법률적인(채무, 민사상 갈등 등) 문제를 경계선지능청소년이 해결함에 있어 감정적으로 대응하여 법률문제가 더욱 불거지는 경우

- **사례** : 채권추심기관의 안내원이 청소년의 장기간 연체에 대한 신속한 조치를 위해 불친절한 말투로 응대함으로써 흥분한 청소년이 해당 안내원에게 폭언하여 문제가 불거진 경우. 이를 목격한 실무자는 청소년에게 대응방법에 대해 안내하였으며, 이후 대응방법을 잘 활용하여 청소년이 원했던 분납 신청 진행
- **개입방법** : 실무자는 청소년의 법률적 이슈를 사전에 파악하여 감정적인 대응으로 인해 벌어질 수 있는 문제에 대해 알려주고, 적절한 대응방법을 찾아 연습을 진행하여 안정적으로 법률문제를 해결할 수 있도록 안내

7. 사례관리(통합자립 지원서비스 제공)

목적

이전 단계에서 이루어진 자립역량 사정(assessment) 결과 및 개별자립계획에 근거하여 개입하는 실행 단계이다.

내용

① 시기

월 2회 이상 대면 사례지원(2회 지원서비스 + 사례관리 최대 3시간 이내)을 하며, 사례심의위원회를 통해 분기 점검, 평가, 지원 유지, 연장, 종결 등과 같은 재심의를 한다.

② 내용

개별자립계획에 기재한 대상자의 욕구 및 문제와 관련하여 최소 2개 이상의 외부 자원을 연계하여 지원한다.

공동서비스

- 주거 지원
- 일상생활 기술 지원
- 사회적응 지원
- 의료 지원
- 정서 지원
- 문화여가활동 지원
- 안전한 공동체생활 지원
- 독립생활 지원

개별 맞춤 서비스

- 교육 지원
- 진로 및 취업 지원
- 사례관리
- 자살·자해 예방 및 보호
- 독립생활 기술 지원
- 법률 지원
- 대인관계 훈련
- 멘토링 활동

③ 개인에 대한 개입 및 점검

주거 지원, 생필품 지원, 의료 지원, 교육 지원, 일상생활 지원, 심리상담 등 개별화된 자립계획에 맞추어 서비스 및 프로그램이 제공되는지 확인하고 지속하여 점검한다. 서비스 과정에 대한 경계선지능청소년의 참여 정도 및 청소년의 만족도 확인 및 청소년 욕구를 지속하여 확인한다.

④ 환경에 대한 개입 및 점검

경계선지능청소년을 둘러싼 환경(이성 친구, 가족, 친구, 선후배, 연계기관 선생님, 자립지원관 환경, 아르바이트 사장 등)이 적절하게 기능하는지, 당초 계획한 기관들의 서비스 등이 제대로 제공되고 있는지, 개선되어야 할 점은 없는지 등 점검 및 평가·관리를 한다. 환경에 대한 개입에는 자원의 발굴 및 연계, 청소년의 권익을 위한 조정·옹호·대변, 지역사회 내 지지 체계 및 지역사회 자원 개발을 포함한다.

통합서비스 지원

연락 두절, 자립 적응 프로그램 등 미참석, 초기와 다른 무기력 등과 같은 경계선지능청소년의 욕구 및 특성에 따라 프로그램 및 서비스 과정을 유동적으로 운영한다. 또한 독립주거지에서 생활하는 경계선지능청소년의 자립생활 초기 적응상 어려움이 있음을 이해하고, 청소년 쉼터 등을 떠나 독립한 청소년이 원만하게 적응하도록 지원하고 정기적인 접촉을 유지한다. 실무자는 안전하고 배려하는 자립지원관 문화를 구축하고 자립지원관 내 모든 사람이 존중받는 분위기를 조성하며, 자립지원관 내·외부 프로그램 진행 시 안전사고에 유의한다.

◆ 주거 지원

경계선지능청소년이 안정적인 생활을 하도록 돕는 가장 기본적인 지원이다.

1) 대상자의 상황과 욕구를 고려한 주거 지원

LH 임대주택, 공유주거(share house) 등 대상자의 상황과 욕구를 고려하는 등 대상자별로 수립된 개별자립계획에 근거하여 주거 지원을 하며, 분기별 1회 이상 대상자의 독립주거를 위한 욕구와 상태를 사정하고 주거지 유지 여부를 확인한다. LH청년전세임대주택의 1순위 자격이 갖춰지지 않아 LH 입주가 어려운 청소년의 경우 고시원에서 3개월 이상 생활하도록 지원하여 주거 취약계층으로 임대주택 지원 조건을 형성해 LH 입주를 진행할 수 있다. 이때 임대주택 입주까지 최대 6~8개월 이내 범위에서 주거 지원이 가능해야 한다.

2) 주거비(보증금, 월세) 지원

독립주거를 독려하기 위해 주거비의 일부를 지원하는데, 사례관리 기간 전체를 지원하지 않고 일부 지원도 가능하다.

3) 외부자원 연계

주거비, 공유주거(현물) 등 주거 안정과 직접 관련된 자원 연계를 비롯하여 LH 임대주택, SH 임대주택, 청년전세임대(최장 6년), 행복주택, 학교 기숙사 입주 지원 등과 같은 대상자의 주거 안정을 위해 외부자원을 연계한다. 더불어 청년저축계좌 등 자산형성 관련 정보도 제공한다.

4) 주거안정을 위한 계획 수립

대상자별 사례관리 종결 이후 주거 안정 대비를 위해 중장기 계획을 수립한다.

5) 안정적인 독립 주거생활에 대한 기초지식 교육

청소년복지시설에서 집단 거주생활을 하다가 자신만의 독립주거지가 생기면 경계선지능청소년의 자립 의지도 높아진다. 집단생활에서 벗어나 처음 시작하는 자립생활이므로 잘 적응하도록 주거관리 교육과 일상생활 자립교육이 필요하다. 사례관리 대상자에게 연간 2회 이상 개인별로 주거비 및 주택 계약 교육을 하고, 사후관리 대상자에게는 분기별 1회 이상 주거생활 기초교육을 제공한다. 교육 시 임대주택 등 주거안정을 위한 정보도 제공한다.

교육 영역	교육 내용
주거생활 기초	월세, 관리비용, 전기·가스 등록, 공과금 납부 등
부동산 교육	교통, 직장 근접성, 편의시설, 계약 전/후 점검사항, 계약서 내용, 내부시설 점검
주거환경 관리	위생 관리, 전기안전, 외출 시 전기가스 점검 등
영양 관리	영양 섭취 및 유통기한 관리, 기본적 음식조리 교육, 식사 예절 등

6) 주거계약 지원 및 주거안정 모니터링

주거계약, 이사(이주) 등의 절차를 지원하고, 퇴거 불안이 없는지, 쾌적·안전한 공간인지 등 주거 안정 및 주거상태 등에 대한 모니터링을 진행한다. 청소년복지시설이 아닌 낯선 독립 주거환경에 적응할 수 있도록 평소 생활 반경과 동선에도 적응시킨다.



◆ 일상생활 지원

일상생활자립은 경계선지능청소년에게 가장 취약한 부분이다. 경계선지능청소년이 일상생활 중 일어난 중요한 변화사항 및 사건에 대해 사례담당자에게 알릴 필요성을 인지하지 못해 전달하지 않는 경우가 있다. 이에 사례담당자는 대상자와 소통 시 일상에 대한 주제부터 천천히 이야기하며 청소년의 전반적인 생활내용을 점검할 필요가 있다. 일상생활 적응 기술의 부재는 경계선지능청소년의 경제적인 측면에서 부정적인 영향을 미칠 수 있기에 장기적이면서 반복적인 연습이 필요하다. 단, 그 과정에서 잘하는 부분에 대해서는 칭찬과 긍정적 메시지를 계속하여 전달한다.

1) 일상생활 지원 종류

일상생활 지원에는 ▲일상생활 전반에 대한 생활기술 교육 및 훈련 지원 ▲청결, 위생 등 기본적인 일상생활 관리 교육 및 훈련 지원 ▲등·초본 등 서류 발급 교육 및 지원 ▲의약품·식품의 유통기한 관리, 주거안전 및 유지(전기안전, 공과금 납부 등), 관공서 이용 등에 대한 교육 등이 있다.

2) 일상생활 지원 방안 (지속적인 주거지 관리 지원)

관리사항	관리방안
환기	곰팡이가 발생 여부, 제거 방법 등을 모르고, 건강에 해롭다는 것을 인지하지 못하기에 환기의 중요성을 알려준다.
음식을 쓰레기 처리	음식을 먹은 후에 뒤처리가 제대로 되지 않는 경우가 발생하기에 여기에 대한 인지를 해주고, 지속적인 관리가 필요하다.
공과금 납부	공과금(수도, 가스, 전기, 관리비 등) 납부일과 납부금액, 납부방법, 비용마련 계획을 세우고 핸드폰 알람 등을 설정해 놓는다. 자동이체를 적극 활용하는 것도 좋다. 매월 공과금 연체가 없는지 일상생활 체크리스트, 가계부 점검 및 교육을 세부적으로 진행하는 등 장기 연체로 인해 어려움이 발생하지 않도록 한다.
행정서류 발급	첫 자립을 준비하는 경계선지능청소년은 경험의 부재로 행정기관 및 업무에 대해 어려움을 느낄 수 있다. 서류발급을 위해 사례담당자의 행정센터 동행 시 서류발급과 동시에 발급과정에 대한 교육을 진행하여 이후 행정적 업무처리에 대한 부담감을 줄여주는 것이 필요하다.
주변시설 활용	청소년이 주변 공공시설을 이용할 수 있음에도 혼자서 찾아가는 것이 귀찮거나 먼저 도전해 보기 않고 사례관리자가 해주기를 바라기도 한다. 청소년이 할 수 없다고 할 경우 정말 할 수 없는 일인지 확인이 필요하다. 생활편의시설, 식당, 약국, 은행, 교통이용 등 청소년이 자주 활용하는 동선을 반복해 익히도록 한다.

일상생활 기본상식

① 공과금 납부

• 공과금 납부 절차

- 가. 고지서 상에 기재된 가상계좌로 입금(자동이체 신청 가능)
- 나. 고지서를 지참하여 은행이나 우체국에 있는 '공과금 자동 수납기' 이용
- 다. 인터넷 지로 사이트 혹은 모바일 지로 앱을 통해 납부

• 하·동절기 공과금 절약법

여름	<ul style="list-style-type: none"> • 에어컨은 희망 온도에 도달하는데 많은 전력을 사용한다. 무작정 낮은 온도보다는 적정 온도인 26도에 맞춰 작동하는 것이 좋다. • 뜨거운 태양이 그대로 노출되는 에어컨 실외기의 표면 온도를 낮춰줄 수 있도록 차광막을 설치하는 것만으로도 에너지 손실을 낮출 수 있다. • 에어컨을 켤 때 선풍기도 함께 사용하면 선풍기가 공기 순환을 도와 전기 절감에 도움이 된다.
겨울	<ul style="list-style-type: none"> • 온수의 경우 수도꼭지의 방향이 온수 방향으로 돌려져 있으면 물을 틀지 않더라도 보일러가 공회전 되는 경우가 있다. 물을 사용하지 않을 때는 수도꼭지를 냉수 방향으로 돌려놓는 것이 좋다. • 찬 공기는 밑으로 가라앉는 특성이 있어 방바닥이 차가울 경우 난방비가 많이 발생한다. 겨울철에는 러그나 카펫을 사용하면 방바닥의 온기가 길게 유지된다.

② 행정서류 발급

• 주민센터, 행정복지센터(직접 방문)

업무시간	평일 오전 9시 - 오후 6시(점심시간 오후 12시 - 오후 1시)
발급 가능 서류	주민등록 등·초본, 국민기초수급자 증명서, 성적증명서, 초중고교 졸업증명서, 중고교 성적증명서, 대학교 졸업증명서, 검정고시 합격증명서, 성적증명서 외 기본증명서, 검정고시 합격증명서, 신분증 발급 및 재발급, 인감 발급 및 재발급, 병적증명서, 전입신고 등
*모든 서류발급 시 신분증을 지참해야 합니다.	

• 정부민원포털 정부24(인터넷 발급)

주민센터나 무인발급기를 찾기 어려울 경우 인터넷으로도 여러 가지 민원서류를 발급 받을 수 있다. 정부24는 중앙행정기관, 공공기관, 지방자치단체의 서비스 9만 여종을 한 곳에서 안내하며 그 중 주민등록등본, 토지대장 등 1,300여종의 서비스를 바로 신청·조회·발급 받을 수 있다. 이용 시 공인인증서가 필요하며 자세한 안내는 콜센터 국번 없이 110(365일 24시간)으로 문의한다.

◆ 교육·취업 지원

경계선지능청소년이 본인의 상황과 특성을 고려하지 않은 욕구를 표현할 시 사례담당자는 대상자가 표현하는 욕구에 대해 실현이 가능한 방향으로 조율하여 제시하는 과정이 필요하다.

1) 교육지원

① 대상자의 상황과 욕구를 고려한 교육 지원

경계선지능청소년 특성과 직업 욕구에 맞는 맞춤형 취업교육이 필요하다. 일부 청소년 중에는 자립 준비 과정에서 어려움에 직면할 때 학업 유지에 필요한 비용 및 스트레스를 줄이고자 학업을 먼저 포기하려는 경향을 보인다. 대상자들이 경제적 자립을 이루기 위해서는 안정적이고 지속가능한 일자리가 필요하다. 하지만 저학력, 자격기술 부족 등으로 위험도가 높거나 단순기출만을 요하는 직업군에 속할 가능성이 높다. 따라서 기본적인 학력 취득을 위해 상급학교 진학 또는 고졸 이상의 학력 취득을 집중적으로 지원한다. 대상자의 상황과 욕구를 사정하고 그 결과를 토대로 진학(검정고시 포함) 혹은 취업 지원을 한다.

② 학업 복귀·진학 지원

학업 유지·복귀, 진학 지원 대상인 경우 등록금, 장학금 등 외부자원을 연계하여 경제적 지원을 한다. 필요 시 지역사회 전문기관에 의뢰하여 진로상담 및 진로지도도 제공한다. 학업 유지에 도움이 될만한 정서적 지원(학업 스트레스 관리, 여가 문화생활 지원 등) 및 다양한 정보 제공(대입 정보, 진로적성 검사 등), 심리적 지원(심리 상담, 멘토 지원 등)을 한다.

③ 검정고시 지원

고등학교 졸업 학력을 미취득한 경우 시·군 학교밖청소년지원센터와 연계하여 검정고시 및 활동 지원을 받을 수 있도록 연계하고, 후기청소년으로 취업 및 근로를 하는 경우에는 개별교육을 지원하거나 필요 시 검정고시 교재 및 교육비를 지원한다.(시·도 및 시·군·구 학교밖청소년지원센터 문의: ☎1388)

④ 모니터링과 정보 제공

진학 이후에도 월 1회 이상 학업, 취업 등의 상황, 적응 여부 등을 점검하고, 사례 지원 대상자의 욕구와 문제 해결을 위해 필요한 각종 정보를 제공하거나 관련 유관기관으로 연계한다.

2) 취업 지원

① 대상자의 상황과 욕구를 고려한 취업 지원

대상자의 상황과 욕구를 사정하고 그 결과를 토대로 취업 또는 직업훈련을 지원한다. 미진학 대상자에게는 4대 보험이 지원되는 기관 취업, 시간제 단순직 취업, 비정기 업무 취업 등 경제적인 활동에 도움이 되는 기관에 취업, 이직(전직)을 하도록 돕거나 창업을 지원한다.

② 취업 관련 정부 지원 사업과 연계

워크넷 및 인터넷, 국민취업지원제도, 내일배움카드 등 다양한 지원정책을 연계하고 다양한 진로지원 정책 정보 검색과 활용 방법을 교육한다.

③ 직업역량 증진을 위한 직업훈련 연계 지원

대상자의 적성·흥미·소질·욕구 등 제반여건을 고려하여 노동시장에서 경쟁력을 갖출 수 있도록 고용센터 및 진로교육센터를 연계한다. 자격증 취득(운전면허 포함), 어학 관련 시험, 취업 준비(이력서 작성 등), 직업 전문교육, 전문직업인 멘토링, 현장 견학, 직업체험, 모의 면접 등 직업역량 증진에 도움이 되는 교육 연계도 지원한다.

④ 진로교육을 통한 기초 직업 지식과 가치관 형성

기초 노동법과 직장 내 인권교육, 조직과 예절교육, 고용계약서, 4대 보험, 직장 내 다양한 피해 대처 방법 등 법적 기초 지식을 제공한다. 특히 타인과의 관계 형성에 어려움을 겪어 직원 간 갈등으로 인한 고충이 많으므로 직장생활 예절 등 직장인 기본 소양 교육이 필요하다.

⑤ 취업 준비 지원

이력서 및 자기소개서 작성을 지도하고, 면접 태도와 면접 요령, 면접 시 용모와 복장에 대해 지도한다.

⑥ 모니터링과 정보 제공

월 1회 이상 취업 이후 적응 여부 등을 점검하고, 사례지원 대상자의 욕구와 문제 해결을 위해 필요한 각종 정보를 제공하거나 관련 유관기관을 연계한다.

취업 연계 방안

경계선지능청소년은 느린학습자이기에 직무훈련을 겸하는 인턴기업 연계가 도움이 된다. 이 때 경계선지능청소년의 특성을 수용하되 잘못된 행동에 대해서는 명확하고 구체적인 지침과 반복작업이 가능한 조직과 연계하는 것이 좋다. 대표적인 곳이 사회적경제기업이다. 사회적경제기업은 취약계층 일자리 창출 및 사회서비스 제공을 하는 경우가 많기에 일반기업보다 경계선지능청소년에 대한 이해도가 높고 이들의 직업수행 과정을 기다려주며 배려하는 부분이 있다. 단, 사회적협동조합 또한 경계선지능에 대한 이해가 많지 않기에 이에 대한 설명 및 연계 예정인 대상자들의 특성에 대한 구체적인 안내가 필요하다.

<인턴기업 연계 절차>

경계선지능청소년의 주거지 관할지역 내에 사회적협동조합 조사→ 담당자 소통→ 기관방문→ 기관 인턴제 근무 유무 확인→ 대상자 면접→ 인턴제 근무

◆ 경제 지원

1) 자산형성 지원 및 청년 자산형성 통장 활용 지원

자립 종자돈(seed money) 마련을 위해 적금 및 저축 통장 개설을 지원하고, 개인별 상황을 고려하되 근로소득의 일부를 저축하도록 한다. 2~3년을 정기적으로 납입해야 하는 청년 대상 통장의 경우 중도해지나 미납으로 해지 시 적립 원금만 지급하는 경우 등 현재 청소년의 근로 상황이나 생활을 고려하여 현실적인 납입액을 선정하고 유지할 수 있도록 지원한다. 또한 청년 관련 통장은 비슷한 자산형성 통장의 중복가입을 제한하고 있는 경우가 많으므로 가입 전 각 지원내용과 제한점에 대한 정확한 비교를 통해 청소년이 직접 결정하여 가입할 수 있도록 지원한다. 정부 및 지자체 주관의 청년 대상 자산형성 사업과 최대한 연계 운영한다.

2) 경제·금융 관련 역량 증진 교육 지원

청소년에게 소득이 발생했을 경우 해당소득에 대한 계획을 스스로 생각할 수 있도록 안내하며, 청소년이 세운 계획을 토대로 사례담당자의 의견을 전달하는 과정으로 금융교육을 제공하여 안정적인 지출습관을 형성할 수 있도록 한다. 이를 위해 소비와 지출, 보험, 예·적금 등 저축, 자산형성 등 경제·금융 관련 전문교육을 제공하고, 월 1회 이상 개별 또는 집합 교육, 전문가 교육, 온라인 교육 등 경제·금융 관련 역량 증진에 기여하는 교육을 지원한다.

3) 대상자의 부채 여부 확인 및 신용회복을 위한 지원

경계선지능 특성상 인지 부족, 상황판단 부족으로 본인도 모르는 채무가 발생하는 경우가 빈번하다. 이에 초기면접이나 개별화된 자립계획 수립 이전에 거래 회피 및 채권 추심 등의 상황들을 살펴서 채무 관계 및 부채 여부를 미리 파악한다. 채무 관계 및 부채가 있는 경우 저축을 통한 자산형성보다 개별자립계획 수립 시 채무변제, 채무조정, 신용회복 등에 대해 우선순위를 높여 사례 개입을 한다.

신용회복을 위해서는 신용회복위원회 및 서민금융지원기관의 상담을 통해서 채무 상황 및 조정 방향을 논의하고 불법 사금융 피해자인 경우 법적인 지원 방향도 함께 모색한다. 세부적으로는 청소년 스스로가 계획적인 지출을 할 수 있도록 코칭을 지원한다. 특히 생계비 등 가계부 작성과 관련하여 경계선지능청소년은 무언가 기입하는 걸 어려워하기에 이때 핸드폰 어플을 사용하거나 다른 방법을 찾을 필요가 있다. 한편 자립지원요원은 신용회복위원회 신용교육원(www.educredit.or.kr)에서 제공하는 상담종사자 대상 온라인 교육을 통해 신용상담 및 채무자 구제 제도에 대한 이해가 필요하다.

채무 여부 확인이 필요한 상황

- 정기적인 적금이나 저축을 계획했으나 통장 개설 및 저축에 대한 공유를 회피한다.
- 독립주거지에 생활비용(전기, 가스, 관리비 등)과 관련해 체납이 되고 있다.
- 우편함에 채권추심에 대한 고지서들이 쌓여 있다.
- 현금을 바로 받는 일용직을 선호하고 통장 거래를 남기지 않는다.
- 사례지원 시에도 누군가의 전화를 반복적으로 피하고 과도하게 불안한 모습을 보인다.

4) 생계 지원

사례관리 대상자 가운데 근로소득이 없는 경우 생계급여(맞춤형 급여), 긴급복지지원 제도 등 공적 자원을 연계하여 최저생활 보장을 지원하고, 주거 및 생계수급을 받는 청소년의 경우 이중수급에 해당하는지 확인한다. 경계선지능청소년은 자신이 생계지원을 받을 수 있는 자격이 있는지 알지 못하는 경우가 많으므로 주민센터에 동행하여 수급자격 확인 과정이 필요하다. 생계비로 현금을 지원할 경우 게임머니 사용, 유튜브 후원금 사용, 취미생활 장비구입 등과 같이 계획 없이 생계비와 무관한 곳에 한꺼번에 사용하는 경우가 있다. 생계비에 대해 설명하고 한꺼번에 지급하기보다는 나누어 지급하는 것이 좋다. 한 달 계획을 세우게 하고, 반복 설명이 필요하다. 생계비는 공과금을 우선 사용하도록 한다. 불필요하거나 계획 없이 사용한 후에 공과금 납부할 생계비가 없어서 연체될 수 있기 때문이다. 매달 공과금 납부금액을 확인하여 연체가 없는지 확인한

다. 한편 핸드폰 사용료로 생계비 전체를 사용하는 경우도 생기기예, 공과금 영수증과 모바일 영수증을 꼼꼼히 살펴서 핸드폰 사용금액을 반드시 점검해야 한다.

5) 생필품 지원(정기적 지원 생필품, 명절키트, 동계지원)

정기적인 생필품 지원 시 사례관리 대상자와 함께 대형마트나 쇼핑몰에서 구매함으로써 실제 생활 상황이나 구매습관 등의 일상생활에 대해서도 독립생활 기술교육의 기회가 될 수 있도록 세심하게 지원한다.

생필품 구입 전에는 필요한 생필품이 무엇인지 메모지에 적어가도록 한다. 메모지에 적어가지 않으면 무엇을 살지 몰라 아무거나 구입하거나 아직 많이 남아있는 물품을 구입 할 수 있기 때문이다. 물건 구입 시에는 유통기간 확인하기, 같은 종류의 물건 구매 시 가격 비교하기, 불필요한 물건 사지 않기 등에 대해 사전교육을 한다. 특히 생필품 지원 시 종종 좋아하는 식품만 구입하고 정작 집안에 필요한 물건을 구입하지 못하는 경우가 있으므로 같은 식품을 다량 구매하는지 확인할 필요가 있다.

◆ 심리정서 지원

심리·정서적으로 어려움을 겪는 경계선지능청소년의 경우 취업 및 자립의 준비가 다 되었음에도 취업상태를 유지하기 어렵거나 자립생활에서 오는 외로움과 같은 환경변화에 영향을 많이 받는다. 이에 주도성, 안정성, 자아존중감 등 자립에 필요한 심리·정서지원(개인상담, 집단상담, 심리검사 등), 우울, 불안, 자살 충동 등 심리행동문제 해결, 사례관리를 통한 심리적 지지와 격려, 여가·문화활동 지원이 필요하다.

1) 심리검사·심리상담·심리치료 등 정신건강 관리 지원

경계선지능청소년의 경우 낮은 자존감과 불안정한 심리정서로 충동적인 행동을 저지할 수 있다. 대상자들이 스스로 본인의 감정을 이해하고 제대로 자립하기 위해서는 심리정서 지원이 반드시 필요하다.

자립생활 중 겪을 수 있는 심리정서적인 고충에 대해 청소년이 언제든지 사례담당자에게 상담을 요청하도록 안정적인 연락망을 제공하고, 사례담당자에게 더 많은 표현을 할 수 있도록 라포 형성에 집중하여 심리정서적 안정감을 제공해야 한다. 정신건강 유지 및 관리 목적으로 외부 전문기관을 활용한 심리검사, 심리상담, 심리치료가 필요할 시에는 대상별 1회 이상 실시한다. 심리검사는 기간 내에 임상심리사 혹은 청소년상담사가 있는 경우 이들이 직접 심리검사를 실시하고, 기관 내에 관련 전문가가 없는 경우 지역사회 정신건강복지센터 혹은 청소년상담복지센터로 의

뢰한다. 심리상담은 개인상담, 집단상담으로 진행하며 기관 내부 혹은 지역사회 전문기관에 의뢰한다. 심리치료는 우울·자살 등 심리·정서·행동 관련 문제가 있는 대상자에 한해 실시하되, 반드시 전문자격을 가진 심리치료 전문가에 의해 진행한다. 심리검사, 심리상담, 심리치료 등 정신건강 지원 내역은 심리검사 결과표, 진료비 영수증을 포함하여 상담일지로 기록 및 보관한다.

◆ 관계자립 지원

주거생활을 잘 꾸려가는 역량과 좋은 유대관계를 맺는 역량이 부족한 경계선지능청소년의 경우 지역사회 내 연계를 통하여 지속적인 사후관리, 즉 보호의 지속성 보장이 필요하다. 이를 위해 일정 회기 커뮤니티하우스 모임 지원으로 관계자립을 형성한다거나, 사회적 지지망 형성을 위해 지역사회 인적 자원(종교기관 연결, 평생 멘토링)을 마련해 주는 방법이 있다.

1) 자조모임 등 사회적 관계 유지 및 형성 지원

사례지원 대상자가 고립되지 않고 사회적 관계 속에서 생활하는지 살펴야 한다. 이를 위해 자조모임(self help group), 또래관계, 동호회 등 기관에서 주관하는 자조모임 뿐만 아니라 대상자 개인별로 소속된 사회적네트워크에 가입하도록 지원하여 건강한 사회적 관계를 유지하고 형성하도록 돕는다. 자조모임 진행 시 서기, 발표자, 사회자 등 역할분담을 통해 경계선지능청소년들의 자발적인 참여를 이끌어주며, 해당 모임에서의 관계를 긍정적으로 유지할 수 있도록 아이스브레이크, 매월 커뮤니티하우스 모임, 캠프 등 프로그램을 구성한다. 사회적네트워크가 없는 경우 자립지원요원과 주 1회 이상 대면 혹은 비대면으로 상담할 수 있도록 지원한다.

8. 사례지원 평가

◆ 지원서비스 기록지

대상자 각각의 지원사항을 매월 기록하여 자립을 위한 계획 대비 실행이 잘 이루어지고 있는지, 이루어지지 못한 사항에 대해서는 이유를 파악하여 다시 목표를 이룰 수 있도록 계획을 세운다.

◆ 분기별 사례 기록지

분기별 사례 기록지를 통한 분기별 계획 대비 실행을 확인하여 대상자의 목표와 결과를 확인한다. 단기, 중·장기 자립 목표를 위한 구체적인 지원사항을 다시 피드백한다.



9. 서비스(사례) 종결

목적

종결 및 평가단계로, 자립지원관의 지원 종료(혹은 퇴소) 이후에도 필요 시 자립지원관에 도움을 요청할 수 있는 연결고리를 마련한다.

내용

① 종결 유형

- 지원기간이 만료된 경우
- 지원기간 만료 전이라도 독립생활이 가능하다고 판단되는 경우
- 본인이 퇴소 또는 이용 중단을 희망하는 경우
- 거짓 또는 부정한 방법으로 입소한 경우
- 경계선지능청소년이 다른 지역으로 이주하여 다른 기관으로 이관되는 경우
- 경계선지능청소년의 위험스러운 행동, 연락 두절, 사고 등으로 서비스가 더이상 계속될 수 없는 경우

② 방법

종결을 위해서는 사전에 퇴소 준비, 퇴소 상담, 사후관리 계획 수립 등 일련의 과정들이 단계별로 이뤄져야 한다.

종결 준비 및 시기 결정

예정된 종결이 다가오는 경우 사전에 충분한 시간을 가지고 청소년과 함께 종결 준비를 하고, 종결 시기는 청소년과 함께 의논하여 결정한다. 서비스 종결 이후 추가적인 서비스 지원이 필요한 경우 신규 서비스에 대한 계획을 수립한다.

종결상담(평가) 및 사후관리계획 수립

점진적으로 종결에 대해 준비할 수 있도록 청소년과 함께 종결 계획을 수립하고 종결 전에 다루어야 할 사항들을 점검한다. 자립준비척도, 만족도 조사지 등을 통해 지금까지 제공된 서비스 만족도 및 자립 준비 과정들을 평가한다. 이때 종결에 대한 청소년의 생각과 느낌, 자립지원 서비스 성과 등을 다루며, 지역 안전망과 안전망 담당자를 연계시킨다.

최종 서비스 종결에 대한 경계선지능청소년의 심리적 반응 다루기

종결에 대한 청소년과 실무자 간의 부정적 감정(분리불안, 두려움, 이별의 슬픔 등)을 해결하고 긍정적 감정을 유지토록 노력하며, 종결 이후에도 청소년과 정서적인 지지 관계를 유지한다.

종결 및 종결 보고

사례심의위원회에 종결 보고 및 사전 심의를 받고 종결 후 종결평가, 종결보고서를 작성하여 개인 파일에 보관한다.

종결내용 및 상담자 의견

종결내용	<ul style="list-style-type: none"> • 진행되었던 지원서비스를 순차적으로 기록 • 자립준비척도 사정, 사후 기입 • 종결 배경 기록 • 종결 시점의 대상자 상태 기입 • 종결 후에도 진행되어야 하는 서비스 기입
상담자 의견	사후관리 계획 기록

종결 이후

경계선지능청소년의 경우 사례 종결이 될수 없으므로 지역안전망 안에서 추가 연계기관의 지속적인 지원이 필요하다. 이에 종결 이후에도 정신건강복지센터 등의 연계기관을 통해 지원을 지속해야 하며, 자립지원관은 연계 이후에도 연계기관의 지원사항 등을 모니터링하여 안정적인 사후관리를 진행한다.

10. 사후관리

목적

자립지원 서비스 종료 이후 해당 경계선지능청소년의 자립 의지 유지 및 사회 적응을 위한 사후 관리가 필요하다. 이에 자립지원 서비스 종료자와 지속적인 지지 체계 유지를 통해 자립을 위한 베이스캠프로서의 기능을 수행한다.

내용

① 대상

- 사례종결 경계선지능 청소년
- 계획대로 종결되었거나 중도에 종결된 청소년 중 실무자가 사후관리가 필요하다고 생각되는 청소년
- 사례심의위원회 심의 결과 사후관리가 필요하다고 승인된 청소년

② 시기

사후관리는 사례관리 종결 직후부터 6개월간 진행하되, 청소년에 따라 자립지원 기간은 상이할 수 있다. 종결 계획 작성 시 사후관리 시기 및 기간을 정하고 필요한 서비스 지원 계획을 수립한다.

③ 방법

사후관리는 미리 수립된 사후관리 계획에 의거해 이루어져야 하며, 청소년이 동의하는 범위 내에서 제공한다. 직접 면담, 방문, 전화, 인터넷, SNS, 문자 보내기, 자립지원관의 초대 등 최소 월 1회 이상 다양한 방법으로 이뤄질 수 있다. 분기별 1회 이상 청소년과의 직접 대면을 권장하며 자립생활 점검, 기관 연계, 정보 제공 등 실질적인 자립 지원이 제공되어야 한다. 사후관리 과정에서 사례심의위원회를 통해 사례관리 대상으로 재등록 가능하다.

④ 내용

주거지가 변경된 경우 주거지 위치, 동거인, 연락처, 주거지 안전사항 등을 수시로 확인하며, 해당 청소년에게 필요한 도움 내용을 수시로 파악한다. 종결 후에도 혼자 남겨진 것이 아니라는 심리적 지지 체계를 유지하고 종결 이전 정신적, 심리적 이슈가 있었던 청소년의 경우 사후관리 기간 면밀하게 관찰한다. 필요한 경우 의뢰기관의 실무자, 부모, 지인들과 연락할 수 있으며 이때는 사전에 청소년의 동의를 구해야 한다. 친한 친구 등 지인의 연락처와 근황도 파악하여 필요 시 도움을 받을 수 있다.

상황에 따른 사후관리 방안

- **취업(목표달성)한 경우:** 독립생활이나 직장생활이 어느 정도 안정화 단계에 진입하기 전까지 지속하여 사후관리 한다.
- **주거 안정(LH 입주)된 경우:** 주거안정으로 심리 안정이 일시적이 될 수 있으나 이후 주거관리 및 우울·무기력에 빠지지 않도록 지속적인 관리가 필요하다. (LH주택 사후관리는 지정일로부터 1년, 필요에 따라 추가 연장)
- **타 시설에 의뢰된 경우:** 새로운 시설에서의 생활, 적응 정도 등을 파악한다. 단, 새로운 기관에 입소하였으므로 지나치게 자립 지원관에 의존하기보다는 새로운 기관에 적응하고 새로운 기관의 질서에 맞출 수 있도록 격려하는 것이 필요하다.
- **중도 이탈한 경우:** 여러 가지 이유로 청소년과 연락이 단절된 경우 가끔 전화, SNS, 이메일, 문자 등으로 어떻게 지내는지, 자립 지원관의 도움이 필요하지 않은지, 사회 지원 체계에 대한 내용을 알리는 것도 필요하다. 특히 자립교육 시 받게 되는 규칙과 책임 등의 부담으로 실무자와 연락이 두절 되는 경우가 있어 지원 초기에 대상자가 부담을 표현하는 규칙을 중심으로 도움을 주며 독려함으로써 차후 해당 규칙에 부담을 줄일 수 있도록 안내한다. 또한 대상자에게 큰 금액의 채무가 있는 경우 쉽게 부담을 느끼고 잠적을 하는 경우도 있기에 지원 초기에 신용회복위원회, 법률구조공단 등의 도움을 통해 채무조정 및 책임을 면할 수 있는 채무들에 대해 파악하여 부담을 최소화할 수 있어야 하며, 부채상환에 대한 계획을 함께 세워가며 채무에 대한 부담을 줄여줄 수 있어야 한다.
- **가정 복귀한 경우:** 자립교육을 진행하면서 원가정과의 관계가 자연스럽게 회복되는 모습을 보이거나, 원가족과의 관계가 회복될 수 있는 경계선지능청소년의 경우 정기적으로 사후관리를 하여 가정에서 잘 적응하며 생활하는지 점검한다. 경우에 따라 부모님과 함께 청소년에 대한 근황 및 생활에 대해 문의할 수 있다. 단, 사전 또는 사후에 청소년에게 부모님과 통화했다는 사실을 알리는 것이 중요하다.

개입방법 및 기술

사후관리의 초점은 종결 이후 불안정한 상태의 경계선지능청소년에게 안정감을 줄 수 있는 관계 유지가 가능하도록 정서적 교류와 심리적 지지를 주는 것이다. 사후관리를 통해 그동안 받아왔던 자립교육에 대해 잊지 않고 유지할 수 있도록 격려와 지지를 전해주는 것이 중요하다. 그런 존재가 있다는 것만으로도 자립생활에 도움을 주기 때문이다. 종결 시점에서는 연계한 기관과의 진행사항이 잘 유지되고 있는지 확인이 필요하며, 사후관리에 앞서 청소년에게 그 사실을 고지하고 동의 후 진행하는 것이 중요하다. 사후관리 시에는 경계선지능청소년이 즐겨 사용하는 SNS 등을 통해 최근 생활에 대한 정보와 근황을 확인하고 소통하는 통로로 활용할 수 있다. 명절이나 생일 등 기념일을 축하하고 자조모임에 초대하여 관계를 유지하는 것도 방법이다. 당초 수립한 사후관리 계획대로 실시하되 사안에 따라 일부 변경이 가능하다. 종결 이후 경계선지능청소년의 지지 체계가 약해질 수 있으므로 필요한 지지 체계 개발 및 필요 자원 및 서비스 제공 등의 후속 조치가 요구된다. 필요 시 자립지원서비스 이용이 가능하다는 것을 고지하고, 사후관리 관련 내용은 내부 결재 후 개인 파일에 보관한다.

PART 3.

청소년복지시설

퇴소 경계선지능청소년 자립지원 실전 사례



1. 주거지원 실전 사례
2. 일상생활지원 실전 사례
3. 경제지원(취업) 실전 사례
4. 경제지원(교육) 실전 사례
5. 심리정서지원 실전 사례
6. 관계지원 실전 사례



1. 주거지원 실전 사례

주거비 지원을 통해 자립 기반을 마련하고 주거 안정으로 심리정서적 안정을 얻게 됨으로써 청소년복지시설 퇴소 경계선지능청소년들이 자립 기반 유지를 위한 취업 및 다른 자립 요소에 집중할 수 있었다.

◆ 주거지원 사례1

지원 구분	
■주거지원 □일상생활지원 □경제(취업)지원 □경제(교육)지원 □심리정서지원 □관계지원	
사례대상자 조건	<ul style="list-style-type: none"> · LH청년전세임대주택 청소년쉼터퇴소청소년
지원기간	<ul style="list-style-type: none"> · 2020년 5월 ~ 2022년 12월
대상자 선정	<ul style="list-style-type: none"> · 중장기청소년쉼터 추천을 받음 · 지원 대상자에 적합성 여부 검사를 위해 종합심리검사 진행 · 경계선지능으로 판정되어 사례심의를 거친 후 '청소년복지시설 퇴소 경계선지능 청소년 주거지원사업' 대상자로 선정
사례지원	<ul style="list-style-type: none"> · 주거지원사업을 통해 보증금 500만 원과 2020년 5월부터 2021년 4월까지 월 임대료 매월 40만 원을 지원받아 풀옵션의 신축 원룸에서 첫 자립생활을 시작함 · 처음 자립생활을 시작하는 주거지에서 안정적으로 적응할 수 있도록 주거환경 조성에 필요한 물품 리스트를 안내 및 지원하였고, 물품구매에 동행하여 주거에 필요한 물품을 효율적으로 고르고 구매하는 방법을 안내함 · LH청년전세임대주택 입주 1순위 조건 해당여부를 확인하기 위해 쉼터 입소 기간 이 총 2년이 넘는지 추천 쉼터에 문의한 후 LH 지원접수 과정을 지원함 · LH 선정 시 직접 부동산 매물을 확인해야 하지만 LH청년전세임대주택의 경우 대상자가 입주하기를 원하는 지역 내에서는 물건이 많이 부족했기에 지원과정 중 사례담당자는 대상자와 함께 거주하길 희망하는 지역의 모든 부동산과 소통하며 물건을 찾는 과정이 있었음. 여러 물건 중 대상자가 거주하기에 가장 적합한 주거지에 대해 안내함 · 청소년들은 계약 시 필요한 준비물이 구비되지 않은 경우가 많아 계약에 필요한 서류 및 준비물(도장 등)을 사전에 구비 할 수 있도록 안내 및 지원을 진행했고, 계약 전후로 필요한 행정적 절차에 대해 모두 모니터링하여 대상자가 절차를 놓치지 않도록 안내함 · 주거지 계약 진행 시 계약 현장에 사례담당자가 동행하여 LH와 부동산의 설명을 대상자에게 쉽게 해석한 내용으로 재전달하여 이해를 도움 · 입주 이후에도 입주 과정에 대해 다시 한번 안내하여 이후 대상자가 스스로 주거지 계약을 진행할 시 도움이 될 수 있도록 함
사례관리	<ul style="list-style-type: none"> · 자립지원관의 사례관리를 통해 주거지에 대한 교육과 정보제공을 받으며 주거 자립 역량을 키움 · 보증금과 월세, 전입신고 및 확정일자, 공과금 명의 변경 신청, 주거지 계약내용 등에 대한 교육을 진행하였고, 주거지를 찾고 입주를 하는 과정에서 알아야 할 세부적인 내용들에 대해 안내함

사례평가	<ul style="list-style-type: none"> • 입주 전 매사에 비판적이던 대상자는 주거지가 안정되자 인생에서 처음으로 꿈꾸던 일이 현실이 되었다며 기뻐하는 모습을 보이며 심리적으로 긍정적인 변화를 보임 • 평소 크게 관심을 보이지 않던 주거지 관리에 대해서도 매우 적극적인 모습을 보임 • 운동, 피부 관리, 식생활 관리 등 자기 관리를 열심히 하기 시작함 • 주거지 내에서의 생활이 안정된 후로는 직장에서의 근태관리 또한 안정적으로 변하는 모습을 보였으며, 직장 내 평가도 좋아져 빠르게 정규직 전환이 이루어짐 • 안정적인 주거 자립을 기반으로 심리, 관계, 경제, 일상생활 자립에도 긍정적인 변화가 이루어짐
-------------	---

◆ 주거지원 사례2

지원 구분	
■ 주거지원 □ 일상생활지원 □ 경제(취업)지원 □ 경제(교육)지원 □ 심리정서지원 □ 관계지원	
사례대상자 조건	<ul style="list-style-type: none"> • LH청년전세임대주택 생계·주거 의료급여 수급자
지원기간	<ul style="list-style-type: none"> • 2021년 5월 ~ 2022년 12월
대상자 선정	<ul style="list-style-type: none"> • 단기청소년쉼터 추천을 받음 • 지원 대상자에 적합성 여부 검사를 위해 종합심리검사 진행 • 경계선지능으로 판정되어 사례심의를 거친 후 '청소년복지시설 퇴소 경계선지능 청소년 주거지원사업' 대상자로 선정됨
사례지원	<ul style="list-style-type: none"> • 독립주거지 마련을 위해 의정부시 가*역 근처 교통이 편리하고 상업지구가 아닌 주택지구에 원룸을 찾기 위해 5개 이상의 원룸을 중개사무소를 통해 확인하고, 여러 개의 원룸을 살펴본 후 최종적으로 대상자가 원하는 원룸을 고르게 함 • 주거지원 사업을 통해 보증금 500만 원과 2021년 5월부터 2022년 7월까지 월 임대료 매월 40만 원을 지원받아 풀옵션의 신축 원룸에 주거계약 지원함 • 계약과 동시에 주거환경조성을 위해 대상자와 같이 생활에 필요한 물품을 지원함 • 대상자와 함께 필요 물품 목록을 작성하여 하나하나 체크를 하며 물품 구입을 진행함 • 안정적인 주거지원을 받으면서 대상자에게 주거관리 및 일상생활교육을 지원함으로써 주거 자립을 이룰 수 있는지를 확인함 • 대상자가 주거수급자로 LH청년전세임대를 1순위 접수가 가능하여 신청함 • 신청 후 적합성 판정은 한 달가량 걸림. LH에서 주거수급자 1순위 자격으로 선정되었다는 안내를 받고, 입주할 주거지를 찾기 시작함 • LH청년전세임대주택은 6개월의 신청 기간이 정해져 있으므로 신청기간 내 주거지를 찾아서 계약해야 함 • 새 주거지를 찾기 위해 10곳 이상 부동산에 LH전세임대주택이 있는지 일일이 확인함. LH는 임대 주거지를 까다롭게 선정하기에 집주인들이 LH 관련 물건을 잘 계약하지 않아 주거지 찾기가 어려움. 전화와 온라인으로 여러 곳의 부동산을 조사했고, 그중 부동산 두 곳과 연락이 닿아 대상자와 함께 집을 보러 다님 • 대상자에게는 자립 후 첫 입주이기 때문에 깨끗한 신축 원룸 건물을 찾아서 둘러봄. 3곳의 물건을 살펴본 후 대상자가 마음에 들면서도 위치 및 교통편이 적합한 곳을 최종 결정함

<p>사례지원</p>	<ul style="list-style-type: none"> • 권리분석 승인이 된 후 대상자와 동행하여 집주인과 함께 계약을 진행함 • '청소년복지시설 퇴소 경계선지능청소년 주거지원사업'으로 보증금 500만 원을 대상자 명의로 지원하여 계약을 진행함 • 주거지원사업을 통해 수급자 조건으로 저렴한 월 임대료로 독립 주거생활이 가능해짐
<p>사례관리</p>	<ul style="list-style-type: none"> • 주거지원을 시작으로 자립생활 시작함 • 매월 2주일에 한 번씩 주거지 방문함. 방문 시 욕실, 주방 등 정리정돈 상태와 먼지나 곰팡이, 쓰레기 정리가 잘 되어있는지 확인함 • 일상생활과 주거지 관리가 잘 이루어지도록 일상생활 체크리스트로 교육, 지도함 • 공과금 납부가 연체되지 않는지 매달 확인함 • 불필요한 전기 사용, 수도 사용, 도시가스 사용분이 없는지 사용정보 확인 및 경제 교육함
<p>사례평가</p>	<ul style="list-style-type: none"> • 2022년 7월 대상자는 수급자 1순위로 LH전세임대주택에 입주하여 자신 명의의 집에서 혼자 지내기 시작함 • 지원 초반은 자립생활에 낯설어하고 불안감이 있었으나, 곧 자신만의 주거 공간에 큰 만족감을 가짐 • 안정적인 거주공간이 생긴 후 주거에 대한 불안감이 사라지면서 경제활동에 더 집중할 수 있게 되었음. 사회적기업에 인턴제로 근무하며 업무 능력이 향상되었고, 밝은 표정과 목소리, 원만한 대인관계를 인정받으며 2022년 10월 인턴기관이었던 와*대학 **점의 정규직 직원이 되었음 • 대상자는 집단생활을 하던 쉼터를 떠나 자립하면서 나만의 공간인 집이 생긴 것이 꿈만 같다고 표현하였고, 잘 관리하여 항상 깨끗하고 예쁘게 살고 싶다고 소감을 밝힘 • 내 집 마련의 꿈을 달성했기에 또 다른 꿈을 이루기 위해 노력할 것이라고 다짐함

2. 일상생활지원 실천 사례

주거지, 식생활, 건강, 일상생활 패턴 등 일상생활 관리가 제대로 되지 않는 청소년복지시설 퇴소 경계선지능청소년들의 일상생활을 지원하였다.

◆ 일상생활지원 사례1

지원 구분	
□주거지원 ■일상생활지원 □경제(취업)지원 □경제(교육)지원 □심리정서지원 □관계지원	
사례대상자 조건	<ul style="list-style-type: none"> 일시청소년쉼터에서 연계된 대상자로 시설 생활 경험이 적고 자립 준비도가 매우 낮았던 청소년
지원기간	<ul style="list-style-type: none"> 2021년 12월 ~ 2022년 10월
대상자 선정	<ul style="list-style-type: none"> 일시청소년쉼터의 추천을 받음 지원 대상자에 적합성 여부 검사를 위해 종합심리검사 진행 경계선지능으로 판정되어 사례의의를 거친 후 '청소년복지시설 퇴소 경계선지능 청소년 주거지원사업' 대상으로 선정됨
사례지원	<ul style="list-style-type: none"> 일상생활 중 생기는 쓰레기를 주머니에 대충 넣거나 집안 곳곳 보이지 않는 곳에 던져두는 등 물건을 규칙적으로 정리하지 않아 중요한 물건을 자주 잃어버림 위생에 대한 개념이 없어 이불 위에서 식사하거나 음식물을 흘린 채로 닦지 않고 생활하며, 샤워뿐만 아니라 기본적인 세면, 세족도 누군가 시키지 않으면 전혀 하지 않았기에 주거지의 모든 바닥, 벽지 등이 쉽게 더러워졌고 집안에서 악취가 진동함 밤낮이 바뀐 일상생활 패턴으로 인해 사례지원을 할 때 대상자는 쉽게 지치고 집중하지 못하는 모습을 보였고, 이러한 상황에서 다음 자립 빌드업이 진행될 수 없었기 때문에 일상생활 체크리스트를 꼼꼼히 확인하며 지원을 진행함
사례관리	<ul style="list-style-type: none"> 매주 3회 이상의 주거지 방문을 통해 관련 교육을 제공하며, 교육내용을 실천하고 보고 배울 수 있도록 직접 청소를 도와주었고, 양치 및 면도를 하는 과정을 알려주는 등 매우 직접적인 지원을 통해 대상자의 정상적인 일상생활 패턴에 적응할 수 있도록 안내하였음 방문하지 않는 날에는 SNS 소통을 통해 꾸준히 일상생활 지도를 진행함 대상자의 작지만 긍정적인 변화를 짚어주면서 지지와 격려를 보냄
사례평가	<ul style="list-style-type: none"> 단순히 같은 내용의 지원을 짧은 간격으로 반복하여 진행하고 대상자의 작은 변화에 초점을 두고 격려하고 지지하는 과정을 통해 초기에는 주 3회 방문해야 유지되었던 청결이 곧 1회를 방문해도 유지가 되었고, 이후로는 2주 만에 방문해도 청결이 유지되는 모습을 보여줌

3. 경제지원(취업) 실전 사례

인턴제 진행이 가능한 경기북부지역 및 주변지역 내 사회적기업 및 일반 기업 50곳을 사전 조사 하였다. 의정부시 8개 사회적기업과 의사소통을 하고 직업체험 후 인턴제 가능 5개 기업을 최종 선정했다. 인턴제를 통한 교육형노동(일 경험 프로그램) 진행이 가능한 사회적기업 조사 및 명단을 작성하고 방문하여 경계선지능청소년의 취업을 위한 일 경험을 인턴제 근무로 지원할 수 있는 방향을 모색할 수 있었다.

◆ 경제(취업)지원 사례1

지원 구분	
□주거지원 □일상생활지원 ■경제(취업)지원 □경제(교육)지원 □심리정서지원 □관계지원	
사례대상자 조건	<ul style="list-style-type: none"> 인턴직에서 정규직으로 전환
지원기간	<ul style="list-style-type: none"> 2021년 7월 ~ 2022년 12월
대상자 선정	<ul style="list-style-type: none"> 단기청소년쉼터 추천을 받음 지원 대상자에 적합성 여부 검사를 위해 종합심리검사 진행 경계선지능으로 판정되어 사례심의를 거친 후 '청소년복지시설 퇴소 경계선지능 청소년 주거지원사업' 대상자로 선정됨
사례지원	<ul style="list-style-type: none"> 주거지원으로 주거공간이 안정되고 안정된 주거를 유지하기 위해 일자리가 필요함 지원사업이 끝난 후에도 스스로 자립을 유지해 나가기 위해서는 안정된 직장이 필요함 청소년복지시설에 있을 때까지 일을 해본 경험이 없던 대상자는 자립지원 대상으로 선정된 후 교육비 지원으로 고용노동부 취업특강 5회기와 5개 사회적기업의 직업체험 5회기 지원 본인의 적성을 파악한 후 적성에 맞는 업종을 선택함 사회적기업에 교육형 인턴으로 취직, 2021년 7월부터 2022년 12월까지 인턴제 지원금(50만 원)을 받으며 근무 인턴 기간 손님 응대, 와플 만들기, 음료 만들기, 주변 정리하기 등 꼼꼼히 업무를 진행하였으며, 업무 역량이 점점 높아지는 것을 제**협동조합에서 지켜보며 정규직 전환 가능성을 얘기함 정규직 전환 가능성에 대해 전해 들은 대상자도 경제자립을 이루기 위해 더 노력함
사례관리	<ul style="list-style-type: none"> 분기별 고용노동 관련 교육 진행 직장 상사와 동료들과의 원만한 관계 유지를 위한 직장 예절교육 진행 매주 인턴 근무에 대한 대상자의 근무환경, 마음 상태, 애로사항 등 확인 직장 근무를 잘하고 있음에 대해 지지와 격려 전달 근무지를 방문하여 관리자와 면담 진행, 대상자의 업무 능력, 태도 등 관리자의 목소리 듣기
사례평가	<ul style="list-style-type: none"> 대상자는 인턴제 근무를 진행하면서 업무 역량이 강화되고 밝은 목소리와 표정으로 손님 응대도 원활하게 진행하여 친절 직원이라는 얘기를 들음 2022년 10월에 와*대학 **역점에 정규직 직원으로 최종 전환됨

4. 경제지원(교육) 실천 사례

평소에 취득하고 싶었던 자격증 교육비를 지원하여 원하는 자격증 취득에 도전할 수 있었고, 경계선지능청소년이 해당 자격증을 취득함으로써 성취감과 함께 해낼 수 있다는 자심감을 가지게 되었다.

◆ 경제(교육)지원 사례1

지원 구분	
□주거지원 □일상생활지원 □경제(취업)지원 ■경제(교육)지원 □심리정서지원 □관계지원	
사례대상자 조건	<ul style="list-style-type: none"> 2급 바리스타 자격증 취득 교육
지원기간	<ul style="list-style-type: none"> 2022년 6월 ~ 2022년 7월
대상자 선정	<ul style="list-style-type: none"> 단기청소년쉼터 추천을 받음 지원 대상자에 적합성 여부 검사를 위해 종합심리검사 진행 경계선지능으로 판정되어 사례심의를 거친 후 '청소년복지시설 퇴소 경계선지능 청소년 주거지원사업' 대상으로 선정됨
사례지원	<ul style="list-style-type: none"> 어렸을 적 가정환경으로 인해 소극적이고 타인을 대함에 어려움을 느끼던 대상자는 심리정서지원과 주거지원으로 심리-주거에 안정을 찾으면서 직업에 대한 욕구가 자연스럽게 생겨남 사회적기업 제**협동조합 와*대학 인턴활동이 연결되면서 대상자는 와플 및 음료 만들기를 열심히 배움. 부지런하고 책임감이 강한 대상자는 이 일이 적성에도 맞아 맡은 바 일을 충실히 해냄 인턴제 근무로 적성에 맞는 업무를 해나가면서 업무 역량 강화를 위해 어떤 교육이 좋을지 고민하고 조사 지원 와플과 커피, 음료를 만드는 직업이기에 직업 능력의 향상을 위해 바리스타 2급 자격증에 도전해 보는 것이 어떤지 대상자에게 의견 물어봄 인턴 근무를 잘 할 수 있도록 업무와 관련된 바리스타 교육 지원함 의정부 내 바리스타 학원 여러 군데를 조사하여 전화 문의함 '청소년복지시설 퇴소 경계선지능청소년 주거지원사업'의 교육비 지원으로 2022년 5월 대상자는 바리스타 수업료, 재료비를 지원받음
사례관리	<ul style="list-style-type: none"> 바리스타 시험 일정과 실기교육 시간 조정을 스스로 할 수 있도록 지원 대면과 전화로 실기를 잘 배울 수 있도록 격려함 사례담당자는 학원과 수시로 소통하며 대상자를 지원함 바리스타 학원 강사는 대상자가 잘하고 있다며 칭찬과 격려를 아끼지 않고, 본인도 즐겁게 배움을 이어감

사례평가	<ul style="list-style-type: none"> • 2급 바리스타 자격증 교육을 받은 대상자는 2022년 7월 시험에 도전하여 2급 바리스타 자격증 취득에 성공함 • 대상자는 본인이 노력한 것에 대한 결과를 보고 기뻐하였으며, 자신도 할 수 있다는 자신감이 생김 • 커피 기술이 더 숙달되면 바리스타 1급 자격증에 도전하겠다는 목표를 세움 • 대상자는 인턴 근무를 하는 기업에서 업무 역량이 강화되고 밝은 목소리와 표정으로 손님 응대도 원활하게 진행하여 친절 직원이라는 애기를 들음 • 2022년 10월에 와*대학 **역점에 정규직 직원으로 최종 전환됨
-------------	--

◆ **경제(교육)지원 사례2**

지원 구분	
<input type="checkbox"/> 주거지원 <input type="checkbox"/> 일상생활지원 <input type="checkbox"/> 경제(취업)지원 <input checked="" type="checkbox"/> 경제(교육)지원 <input type="checkbox"/> 심리정서지원 <input type="checkbox"/> 관계지원	
사례대상자 조건	<ul style="list-style-type: none"> • 2종 자동차운전면허증 취득 교육
지원기간	<ul style="list-style-type: none"> • 2021년 9월 ~ 2021년 11월
대상자 선정	<ul style="list-style-type: none"> • 단기청소년쉼터 추천을 받음 • 지원 대상자에 적합성 여부 검사를 위해 종합심리검사 진행 • 경계선지능으로 판정되어 사례심의를 거친 후 '청소년복지시설 퇴소 경계선지능 청소년 주거지원사업' 대상자로 선정됨
사례지원	<ul style="list-style-type: none"> • 의정부 지역으로 차량 운행이 되는 운전면허학원 조사 및 전화 문의함 • 주거지원으로 주거안정과 인턴제에서 정규직 전환이 되어 경제적 자립이 가능해진 대상자는 할 수 있다는 자신감이 커지고 무엇이든지 배우고 싶은 욕구가 생김 • 바리스타 2급 자격증 취득 후 예전부터 하고 싶었던 자동차운전면허증 취득을 위해 운전면허교육을 받고 싶어함. 평소 여러 지역을 여행하고 싶었지만 그런 환경이 되지 않았고 어릴 적 여행을 해본 경험이 거의 없었음 • 정규직 전환이 되고 생활이 안정되면 차를 마련해 그동안 못해본 여행을 하고 싶다고 함 • 경제적 어려움으로 자동차운전면허 교육은 생각지도 못한 대상자에게 '청소년복지시설 퇴소 경계선지능청소년 주거지원사업'의 교육비로 운전면허시험 교육비 지원함
사례관리	<ul style="list-style-type: none"> • 운전면허 시험 일정과 도로연수교육 시간 조정을 스스로 할 수 있도록 지원 • 대면과 전화로 운전면허교육을 잘 배울 수 있도록 격려함
사례평가	<ul style="list-style-type: none"> • 자동차운전면허증 필기시험은 한 번에 합격하였고 실기시험은 두 번 도전으로 합격해 2021년 12월에 2종 보통 자동차운전면허증을 취득함

5. 심리정서지원 실천 사례

경계선지능청소년들은 성장 과정에서 겪을 수 있는 이슈들로 인해 심리적 고통, 트라우마 등이 내재되어 있을 가능성이 크다. 심리정서적 자립은 자립생활 전반에 영향을 미치기 때문에 심리정서에 대한 선제적인 지원이 필요하다. 이에 사례담당자는 종합심리검사를 통해 대상자의 심리정서 문제를 파악하고 치료 및 지원이 필요한 점을 고려하여야 한다. 이에 전문상담사를 통해 대상자 맞춤 상담을 진행함으로써 개개인의 자원과 집중 지원 부분을 파악하여 심리상담이 진행되었다. 경계선지능청소년들은 전문상담을 통해 생각 전환, 심리 안정, 고민 해결이 조금씩 이루어지고 있음을 느끼고 전문상담사의 조언을 실생활에 실천하려고 노력하였다.

◆ 심리정서지원 사례1

지원 구분	
□주거지원 □일상생활지원 □경제(취업)지원 □경제(교육)지원 ■심리정서지원 □관계지원	
사례대상자 조건	• 부정적 심리 대상자 전문심리상담기관 심리정서 지원
지원기간	• 2021년 12월 ~2022년 4월(17회 상담)
대상자 선정	<ul style="list-style-type: none"> • 단기청소년쉼터 추천을 받음 • 지원 대상자에 적합성 여부 검사를 위해 종합심리검사 진행 • 경계선지능으로 판정되어 사례심의를 거친 후 '청소년복지시설 퇴소 경계선지능 청소년 주거지원사업' 대상으로 선정됨
사례지원	<ul style="list-style-type: none"> • 청소년복지시설 퇴소 경계선지능청소년이 가장 힘든 것 중 하나는 심리정서 부분임. 이에 심리정서지원을 전문기관을 통하여 지원함 • 가정폭력으로 심리적 압박을 느끼던 대상자는 첫 대면에 소극적이며 부정적인 모습을 보임. 긍정적·적극적으로 행동하고 싶어도 그동안 내재되어 있던 불안감과 긴장감으로 행동을 바꿀 수가 없었음. 또한 그렇게 행동하지 못하는 자신의 모습에 속상해 함 • 소극적이고 부정적인 모습이 대인관계 및 직장생활에도 부정적인 영향을 미칠 것으로 보여 불안감과 긴장감을 해소하고 심리정서적 안정감을 찾고자 전문심리상담을 지원함
사례관리	<ul style="list-style-type: none"> • 일정 회기마다 대상자와 면담을 통해 심리정서적 안정감 변화 유무 확인 • 대상자에게 전문심리상담의 효과 확인 후 추가 지원 여부 결정함
사례평가	<ul style="list-style-type: none"> • 소극적이고 우울한 모습으로 지내던 대상자는 심리정서상담을 진행하면서 자신의 이야기를 많이 하거나 다른 사람에게 말을 거는 등 먼저 다가가는 모습을 보임 • 자신의 이야기를 다른 사람에게 털어놓기 시작하면서 심리적으로 막힌 부분들이 해소되어 조금씩 긍정적인 모습을 보임. 변화되는 자신의 밝은 모습에 기뻐함

◆ 심리정서지원 사례2

지원 구분	
□주거지원 □일상생활지원 □경제(취업)지원 □경제(교육)지원 ■심리정서지원 □관계지원	
사례대상자 조건	<ul style="list-style-type: none"> 우울감을 보이고 비관적인 대상자 전문심리상담기관 심리정서 지원
지원기간	<ul style="list-style-type: none"> 2020년 5월 ~2021년 2월(20회 상담)
대상자 선정	<ul style="list-style-type: none"> 중장기청소년쉼터 추천을 받음 지원 대상자에 적합성 여부 검사를 위해 종합심리검사 진행 경계선지능으로 판정되어 사례심의를 거친 후 '청소년복지시설 퇴소 경계선지능 청소년 주거지원사업' 대상자로 선정됨
사례지원	<ul style="list-style-type: none"> 대상자는 사례담당자와 상담 시 스스로를 남들과 비교하며 자신의 인생을 매우 비관적으로 평가하는 성향이 강했음 또래와의 관계 형성에 있어서도 긍정적인 경험이 단 한 번도 없었다는 대상자는 일상생활 중 세상에 홀로 남겨진 것 같은 기분을 자주 가지고, 아무리 기쁜 일이 있어도 함께 나눌 가족이 없어서 우울감을 느낌 우울, 불안 등의 심리적인 요인이 자립에 가장 부정적인 영향을 끼치고 있는 것으로 판단되어 전문심리상담기관 상담을 지원함
사례관리	<ul style="list-style-type: none"> 일정 회기마다 대상자와의 면담을 통해 심리정서적 안정감 변화 유무 확인 대상자에게 전문심리상담의 효과 확인 후 추가 지원 여부 결정함
사례평가	<ul style="list-style-type: none"> 대상자가 스스로 과거와 현재의 차이점과 타인과의 차이점을 인정하고, 현재의 상태를 유지하기 위해 노력하고 있음 금전, 취미, 주거, 직업 등 미래 자립에 대한 구체적인 설계도 하기 시작함 자신이 상처받지 않고 좌절·포기하지 않으면서도 안정적으로 살아가기 위한 노력을 하고 있음 스스로 즐거움을 느낄 수 있는 취미를 만들고 관련 커뮤니티에서 활동하며 두려워했던 관계 형성에 누구보다 적극적으로 임하기 시작함

6. 관계지원 실전 사례

◆ 집단 프로그램 모임 사례1

사업 참여자들이 모여 자립지원의 정보를 교환하고, 사회성 향상을 지원하는 프로그램이다. 경계선지능청소년들이 경험하는 대인관계 형성의 어려움과 낮은 자존감 등의 문제를 해결하기 위한 자조모임 형태로 커뮤니티하우스를 진행하여 사회 적응 능력 향상 및 안정적 자립 기반을 제공한다. 청소년복지시설 퇴소 경계선지능청소년은 독립주거생활에 강렬한 열망은 있으나 상당수가 퇴소 후 행복한 자립 생활을 영위하는 데 큰 어려움을 겪고 있다. 특히 자립 후 주거생활을 잘 꾸려가는 역량과 더불어 좋은 유대관계를 맺는 역량이 부족하여 커뮤니티하우스 모임을 통해 일상생활자립 역량, 관계자립 역량, 대안적인 유대관계망(공동체) 형성을 할 수 있었다. 자립을 정립하고 자신의 생활, 고민, 어려움 등을 나누며 서로에게 위로와 격려를 통해 유대감 또한 조금씩 형성해 나가고 있다.

다만 프로그램 구성 시 활동 위주의 프로그램이 필요하다. 강의 형식의 교육 방식은 대상자들이 집중하기 어렵고 크게 흥미를 느끼지 못해 참여도가 낮을 수 있으며, 강의를 들었음에도 내용을 제대로 이해하지 못하는 경우가 많다. 활동 위주의 프로그램을 통해 대상자들이 자연스럽게 내용을 이해하고 참여할 수 있도록 해야 한다.

지원 구분	
□주거지원 □일상생활지원 □경제(취업)지원 □경제(교육)지원 □심리정서지원 ■관계지원	
사례대상자 조건	<ul style="list-style-type: none"> 주거지원사업 대상자 집단 프로그램 퍼스널컬러 교육 지원
지원기간	<ul style="list-style-type: none"> 2022년 5월
대상자 선정	<ul style="list-style-type: none"> 청소년 심터 추천을 받음 지원 대상자에 적합성 여부 검사를 위해 종합심리검사 진행 경계선지능으로 판정되어 사례심의를 거친 후 '청소년복지시설 퇴소 경계선지능 청소년 주거지원사업' 대상자로 선정됨
사례지원	<ul style="list-style-type: none"> MZ세대 사이에서 유행하는 교육을 조사 후 대상자들 선호도에 맞춰 퍼스널컬러 교육을 선정 대상자들은 평소에 받지 못하는 개인적인 퍼스널컬러 진단을 받을 수 있다는 점에서 퍼스널컬러 교육에 대해 큰 호응도를 보임 여러 교육기관 조사 및 전화 확인 교육일정 계획 및 예약 진행 퍼스널컬러 교육 후 대상자들은 교육을 통해 자신에게 잘 어울리고 어울리지 않는 색이 무엇인지 알게 되었고, 이후 옷이나 화장품을 고를 때 많은 도움이 될 것이라고 평가함 자신의 외적인 특징을 자세히 알게 되어 더욱 가꾸는 기회가 되고, 자신을 더 잘 표현할 수 있는 배움의 시간이었음
사례관리	<ul style="list-style-type: none"> 퍼스널컬러 교육에 관한 만족도 조사 진행 대상자 간 서로 소감 나누기 진행 개인에게 가장 잘 어울리는 색을 진단하여 계절에 맞는 색으로 단점은 보완하고 장점을 극대화시켜 긍정적이고 자신감 있는 이미지를 연출하게 함. 퍼스널컬러의 활용은 대상자의 생활 패턴, 심리 상태, 바이오 리듬에도 영향을 주어 보다 풍요롭고 안정된 삶을 가능하게 하기 위함
사례평가	<ul style="list-style-type: none"> 학창시절 상처가 많은 대상자에게 외적·내적 자신감을 부여하는 계기가 됨 대상자들은 스스로 자신에게 맞는 컬러를 찾아서 면접, 만남 등에 자신감을 가지게 됨 대상자들이 색에 무관심하던 때에는 자신의 특징을 단점으로 부각시켰다면, 퍼스널컬러 진단 후에는 장점으로 부각시킬 수 있을 것으로 기대됨

◆ 집단 프로그램 캠프 사례2

집단 프로그램 캠프는 대상자들의 욕구에 따른 장소를 함께 체험하는 활동으로, 새로운 지역에서 담당자와 대상자, 대상자 간 상호작용을 통해 대상자들은 미시체계 속 긍정적인 영향을 경험하고 대인관계 능력이 향상된다. 단, 캠프를 계획할 때 경계선지능청소년의 특성을 고려하는 것이 중요하다. 경계선지능청소년의 경우 개별 특성이 강해 단체로 진행하는 캠프에 참여할 시 트라우마, 식습관, 건강상의 이유로 인해 어려움을 느낄 수 있다. 이에 사례담당자는 대상자의 건강 상태를 비롯해 트라우마로 동물이나 벌레를 무서워하거나 알레르기, 채식주의 등을 이유로 못 먹는 음식은 없는지 등을 미리 파악하여 캠프활동 진행 중 문제가 발생하지 않도록 계획해야 한다.

지원 구분	
□주거지원 □일상생활지원 □경제(취업)지원 □경제(교육)지원 □심리정서지원 ■관계지원	
사례대상자 조건	• 주거지원사업 대상자 사회성 향상을 위한 한강 크루즈 투어
지원기간	• 2021년 11월
대상자 선정	<ul style="list-style-type: none"> • 청소년 쉼터 추천을 받음 • 지원 대상자에 적합성 여부 검사를 위해 종합심리검사 진행 • 경계선지능으로 판정되어 사례심의를 거친 후 '청소년복지시설 퇴소 경계선지능 청소년 주거지원사업' 대상으로 선정됨
사례지원	<ul style="list-style-type: none"> • 다양한 경험을 제공하기 위해 평소 경험하기 어려운 한강 크루즈 투어를 선택함 • 가족여행에 대한 추억이 거의 없는 대상자들은 평소 경험하지 못한 한강 크루즈 투어에 깊은 관심을 가지며 캠프 주제로 선정함 • 한강 크루즈 투어 여행사 조사 및 전화 문의, 예약 지원 • 여행자 보험 확인 및 가입 지원 • 크루즈 투어 프로그램 계획 및 기념품 준비 진행 • 아름다운 한강 야경과 선상 뷔페를 즐기며 즐거운 시간을 보냄. 원하는 장소에서 사진도 찍고 야경을 바라보며 대상자들 간의 대화도 하고 사례담당자와 삶에 대한 이야기를 나누며 더 멋진 미래를 위한 자립 의지를 얘기함 • 친구, 연인, 부부, 가족모임 등 행복한 모습을 한 다양한 승객들을 보면서 대상자들은 친구, 연인, 가족들과 다시 크루즈 이벤트를 해보고 싶다고 표현함
사례관리	<ul style="list-style-type: none"> • 한강 크루즈 투어에 관한 만족도 조사 진행 • 대상자 간 서로 소감 나누기 진행 • 대상자와 담당자 간의 라포 및 대상자들 간의 관계를 만들고, 새로운 지역에서의 미시체계를 형성하도록 지원해 줌
사례평가	• 대상자 간의 긍정적 관계 및 유대감을 형성하게 되었고 대상자들에게 소속감을 부여하여 관계적 자립, 심리·정서적 자립의 지지를 도움

※ 부적응 사례

◆ 경제(취업)지원 부적응 사례1

지원 구분	
□주거지원 □일상생활지원 ■경제(취업)지원 □경제(교육)지원 □심리정서지원 □관계지원	
사례대상자 조건	<ul style="list-style-type: none"> 직장 부적응으로 퇴사한 사례
지원기간	<ul style="list-style-type: none"> 2020년 8월 ~ 2022년 7월
대상자 선정	<ul style="list-style-type: none"> 중장기청소년쉼터 추천을 받음 지원 대상자에 적합성 여부 검사를 위해 종합심리검사 진행 경계선지능으로 판정되어 사례심의를 거친 후 '청소년복지시설 퇴소 경계선지능 청소년 주거지원사업' 대상자로 선정됨
사례지원 및 사례관리	<ul style="list-style-type: none"> 사회적경제기업의 특성상 경계선지능인보다 지적 능력이 낮거나 장애가 있는 직원들과 함께 일할 수 있는데 대상자는 이들과 관계를 형성함에 있어 불편함을 느낌 2020년에 인턴십을 시작하여 2021년 9월에 정규직 전환이 이루어진 대상자는 정규직 전환 직후에는 근무에 대한 자신감과 자부심을 가지게 되었지만, 점차 정규직으로서 갖춰야 하는 역량에 대한 부담감을 느끼게 되었고, 해당 직장에서는 자신이 더 이상 발전할 수 없다고 판단하여 더 좋은 업무환경에서 일하고 싶다는 생각에 퇴사를 결정 퇴사 후 사례담당자와 함께 구직활동을 진행했지만 자신이 원하는 직장을 구하기가 쉽지 않다는 것을 느낀 대상자는 급하게 일용직 아르바이트를 시작했으나 이마저도 적응하지 못하여 심리적으로 좌절감을 느낌 구직활동을 진행하는 대상자에게 구인정보 제공 및 이력서 작성 방법, 면접준비 과정을 지원함 대상자가 원하는 직장이 대상자의 조건에 부합하지 않아 대상자가 가진 이상과 현실의 차이를 인지시키고 현실성 있는 구직활동이 될 수 있도록 안내함 사례담당자는 대상자가 일반기업에 취업 시 겪을 수 있는 좌절감 등의 어려움을 예상하여 심리적인 완충 작용을 해줄 수 있도록 상담을 진행함 취업지원을 통해 새로운 직장에서 인턴십을 다시 시작하게 되었으며, 이전 직장에서 부족했던 점을 집중적으로 보완하며 인턴십을 진행할 수 있도록 취업프로그램을 통한 교육을 제공함
사례평가	<ul style="list-style-type: none"> 대상자가 구직활동을 진행할 시 적극적인 개입을 통해 대상자와 충분히 소통하고, 대상자의 조건과 근로능력 수준에 맞는 근무지를 찾아 정보를 제공해주는 과정이 향후 대상자의 취업역량 강화에 도움이 됨 대상자가 사례담당자와 사전소통 없이 퇴사를 결정하며 발생할 수 있는 여러 가지 경제적, 심리적 문제에 대해 상담을 진행하여 심리적으로 완충작용을 해줄 수 있었으며, 대상자의 저축 금액이 안정적으로 지출될 수 있도록 안내가 되었음 새로운 인턴십 기업에 연계되기 전 취업프로그램을 통해 기존 직장에서의 보완점을 알고 실제 근무에 적용해 나갈 수 있도록 교육이 진행되어 기존 근무지보다 더 안정적으로 적응할 수 있을 것으로 기대됨

◆ 경제(교육)지원 부적응 사례2

지원 구분	
□주거지원 □일상생활지원 □경제(취업)지원 ■경제(교육)지원 □심리정서지원 □관계지원	
사례대상자 조건	<ul style="list-style-type: none"> • 자격증 취득을 하지 못한 사례
지원기간	<ul style="list-style-type: none"> • 2022년 2월
대상자 선정	<ul style="list-style-type: none"> • 중장기청소년쉼터 추천을 받음 • 지원 대상자에 적합성 여부 검사를 위해 종합심리검사 진행 • 경계선지능으로 판정되어 사례심의를 거친 후 '청소년복지시설 퇴소 경계선지능 청소년 주거지원사업' 대상으로 선정됨
사례지원 및 사례관리	<ul style="list-style-type: none"> • 대상자는 인테이크 시 컴퓨터활용능력 자격증 취득과정 지원을 희망함 • 컴퓨터활용능력 자격증 취득반 학원을 조사 후 전화상담 지원함 • 대상자에게 수업 가능 시간을 스스로 결정하게 하여 수강 신청 지원함 • 대상자는 컴퓨터활용능력 2급 자격증 취득 과정을 지원 받아 컴퓨터학원을 통해 자격증 취득을 준비함 • 컴퓨터활용능력 2급 과정은 난이도가 매우 낮다는 주변 친구들의 소문에 의해 학원 교육 과정에 소홀해진 모습을 보임(학원에 방문하여 실기 위주의 실습 교육 이 아닌 직장인반을 위해 개설된 동영상 강의를 통해 교육받기 시작) • 스스로 공부를 해본 경험이 많지 않은 대상자는 교육 과정 중 난이도에 부담을 느끼게 된 상황에서 교육 과정은 마무리되었고, 불합격에 대한 두려움으로 시험을 응시하지 못하는 모습을 보임
사례평가	<ul style="list-style-type: none"> • 교육지원 시 대상자에게 자격증 취득과정에서 발생할 수 있는 어려움에 대해 충분히 안내해야 하며, 실패가 두려워 자존감이 낮아질 수 있는 대상자에게 합격 여부가 아닌 시험을 준비하고 응시한 것 자체에 의미를 둘 수 있도록 격려와 지지가 필요함

PART 4.

부록



1. 서식
2. 관련기관(자립지원 정보 등) 및 정보



1. 서식

[서식1] 자립지원 대상자 추천서

자립지원 대상자 추천서

추천대상자					
성 명		성별	<input type="checkbox"/> 남 <input type="checkbox"/> 여	생년월일	(세)
연락처		주거형태 (원룸, 고시원 등)		주거 계약자	<input type="checkbox"/> 본인 <input type="checkbox"/> 본인 외
거주지 주소			보장구분	<input type="checkbox"/> 일반수급 <input type="checkbox"/> 조건부수급 <input type="checkbox"/> 일반	
근로 유무 (아르바이트, 직장 등)			청소년복지시설 퇴소 일자		
학업 상태 (중퇴, 고재 등)			추천 사실 대상자 고지	<input type="checkbox"/> 고지완료 <input type="checkbox"/> 미고지	
< 자립지원서비스 목록 > 1.주거지원 2.생필품지원 3.취업지원 4.교육비지원 5.심리상담지원 6.의료지원 7.사례지원					
추천 자립지원서비스 (우선순위별로 기재해주 세요.)	예시) 1.주거지원 2. 생필품지원 4. 교육비지원...				
추천 사유 및 기타 의견					

본 기관은 「 _____ 」 대상자로 위와 같이 추천합니다.

추천일: _____ . _____ . _____

추천 기관명: _____ (직인)

담당자명	(서명)	연락처	
------	------	-----	--

[서식2] 개인정보 수집 및 이용 동의서

개인정보 수집·이용 동의서

○○○은 ○○○자치단체 설치(위탁)·운영기관으로서, 입소 또는 상담자의 심층상담과 생활보호, 자립지원서비스의 원활한 연계를 위해 아래와 같이 정보 제공 동의를 받고자 합니다.

1. 개인정보 수집 항목 및 이용목적

수집항목	<ul style="list-style-type: none"> 개인정보보호법 시행령 제15조에 따라 이름, 나이(생년월일), 성별, 소속기관, 연락처, 주소 등 청소년 관련 정보 	<input type="checkbox"/> 동 의 <input type="checkbox"/> 비동의
	<ul style="list-style-type: none"> 개인정보보호법 제23조 및 시행령 제18조에 의거 '건강', 「형의 실효 등에 관한 법률」에 따른 '범죄경력자료' 등 민감정보 	<input type="checkbox"/> 동 의 <input type="checkbox"/> 비동의
개인정보 이용목적	<ul style="list-style-type: none"> 위기 상황에 대한 개입 및 심층상담 청소년쉼터 입소 및 생활보호, 타기관 운영 서비스 프로그램 연계 재상담 요청 등에 따른 참고자료 	

2. 개인정보의 제3자 제공에 관한 사항

필요 시 귀하로부터 제공 받은 정보를 청소년복지 지원법 시행령 제4조 4항의 필수연계기관 (공공보건의료기관, 보건소, 지방고용관서, 경찰서 등)에 제공할 수 있음	<input type="checkbox"/> 동 의 <input type="checkbox"/> 비동의
--	--

3. 개인정보 보유 및 이용기간

취득한 정보는 지원완료일로부터 5년간 보관 및 보존, 보존기간 경과 시 즉시 폐기

4. 개인정보 동의를 거부할 권리가 있으며, 동의 거부에 따른 서비스 제공에 관련 불이익이 없습니다.

상기 내용에 대해 설명을 충분히 숙지하였으며, 위 내용에 동의합니다.

년 월 일

성명 : _____ (서명)
 귀하

[서식6] 대상자 인테이크

대상자 인테이크

사례번호 -	성명		상담자		날짜	
가계도 / 생태도						
가족력 / 개인력						
경제적 자립	(수입/생활비/저축/부채 등)					
일상생활(건강) 자립	(거주지 청결/장애/병력/진단 및 치료여부 등)					
주거 자립	(주거형태/방/화장실/난방종류/채광/환기 등)					
심리정서적 자립	(생활상태/사회적 관계망/심리-정서적인 상태 등)					
관계적 자립	공식적 자원:					
	비공식적 자원:					
욕구 및 개입 방안	욕구내용					
	단기계획					
	장기계획					
상담자 의견						

[서식기] 주거지원 신청서

주거지원 신청서

신청자									
성명		성별	<input type="checkbox"/> 남 <input type="checkbox"/> 여	생년 월일		(세)		연락처	
거주지 주소 (보증금/월세)									
신청 사유									

본인 명의 임대차 계약을 맺은 후 「

」으로부터 주거지원을 받기를 희망합니다.

년 월 일

대상자 : _____(서명 또는 인)

[서식8] 자립준비도 척도

자립준비도 척도

(Independent Living Readiness Scale : ILRS)

사례번호	-	성명		작성일자	년	월	일
------	---	----	--	------	---	---	---

다음은 청소년의 현재 자립준비 수준이 어떠한지 알아보기 위한 질문입니다.

오른편 1-5점 사이 해당되는 곳에 ○표시해 주세요

① 전혀 그렇지 않다 ② 다소 그렇지 않다 ③ 보통이다 ④ 조금 그렇다 ⑤ 매우 그렇다					
문항	1	2	3	4	5
A1. 나는 자립하는 데 있어 어떤 어려움이라도 극복할 자신이 있다.					
A2. 나는 어떻게든 나에게 닥치는 문제를 해결할 방법이 있다고 생각한다.					
A3. 나는 혼자서 힘으로 어떤 일이든지 해낼 자신이 있다.					
A4. 나는 앞으로 내가 갖고 있는 목표를 성취하기 위해 최선을 다하려고 한다.					
B1. 나는 직업이 단지 돈을 벌기 위한 수단만은 아니라고 생각한다.					
B2. 나는 직업 자체가 내 인생에서 의미 있는 일이 될 수 있다고 생각한다.					
B3. 나는 직업을 통해 나를 발전시킬 수 있어야 한다고 생각한다.					
B4. 나는 관심 있는 직업을 준비하기 위해 전문가와 상담을 받아본 적이 있다.					
B5. 나는 관심 있는 직업 분야의 직업인을 직접 만나 궁금한 점들을 알아본 적이 있다.					
B6. 나는 관심 있는 직업현장을 직접 방문해서 둘러보거나 직업체험을 해본 적이 있다.					
B7. 나는 내가 잘할 수 있는 직업이 무엇인지 알고 있다.					
B8. 나는 내가 즐겁게 할 수 있는 직업이 무엇인지 알고 있다.					
B9. 나는 나의 성격이나 적성에 잘 맞는 직업이 무엇인지 알고 있다.					
B10. 나는 이력서와 자기소개서를 제대로 작성할 수 있다.					
B11. 나는 입사 면접에 임하는 요령을 알고 있다.					
B12. 나는 일터에서 부당한 대우를 당하지 않도록 근로자의 권리를 알고 있다.					
C1. 나는 마음에 드는 상품을 구매하기 위해 품질과 가격을 비교한다.					
C2. 나는 광고나 주변 사람의 유혹에도 쉽게 충동 구매하지 않는다.					
C3. 나는 물건을 구입하기 전에 할인 여부를 확인한다.					
C4. 나는 자립을 위해 저축이 꼭 필요하다고 생각한다.					
C5. 나는 돈을 모으기 위해 저축을 하고 있거나 앞으로 할 생각이다.					

① 전혀 그렇지 않다 ② 다소 그렇지 않다 ③ 보통이다 ④ 조금 그렇다 ⑤ 매우 그렇다					
문항	1	2	3	4	5
C6. 돈은 버는 것보다 제대로 관리하는 것이 더 중요하다.					
C7. 나는 신용관리의 중요성을 알고 있다.					
C8. 나는 어떤 경우에 신용 등급이 떨어지는지 알고 있다.					
C9. 나는 신용불량자가 되면 어떤 제한이 있는지 알고 있다.					
D1. 나는 주거마련 비용을 대략 알고 있다.					
D2. 나는 정부의 주거지원에 관한 정보를 알고 있다.					
D3. 나는 주택 임대 계약 시 주의사항을 알고 있다.					
D4. 나는 전세 계약 후 임대보증금 보호를 위해 제일 처음 해야 하는 신고절차를 알고 있다.					
D5. 나는 고른 영양섭취를 위한 식단을 짤 수 있다.					
D6. 나는 밥이나 찌개 등 기본 음식을 조리할 수 있다.					
D7. 나는 인터넷이나 요리책 등의 레시피(조리방법 소개)를 활용하여 음식을 만들 수 있다.					
D8. 나는 기본적인 식탁예절을 지킬 수 있다.					
D9. 나는 위생적인 설거지를 할 수 있다.					
D10. 나는 음식물 쓰레기 처리방법을 알고 있다.					
D11. 나는 식품을 살 때 유통기한을 확인할 생각이다.					
D12. 나는 외출할 때 가스불, 전기, 수도 잠금 상태를 잘 확인한다.					
D13. 나는 외출 혹은 취침 시에 문단속(현관문, 창문)을 잘 한다.					
E1. 나는 사회에서 좋은 이미지를 갖도록 외모를 관리한다.					
E2. 나는 상황(식사 초대, 면접, 데이트 등)에 따라 옷 입는 방법이 다르다는 것을 알고 있다.					
E3. 나는 건전한 대인관계(친구관계)를 맺는데 어려움이 없다.					
E4. 나는 사람들과의 갈등 해결방법을 알고 있다.					
E5. 나는 사회생활에 필요한 기본 예절(인사, 전화 등)을 지킬 줄 안다.					
E6. 나는 생산적인 시간과 소비적인 시간에 대해 이해하고 있다.					
F1. 나는 피임방법 2가지 이상을 알고 있다.					
F2. 나는 임신에 대한 기본 지식을 갖고 있다.					

[서식9] 지원서비스 계획서

지원서비스 계획서

사례번호	-	상 담 자		작성일자	년 월 일
성명		생년월일		연락처	
욕구 및 개입방안	욕구내용				
	단기계획				
	장기계획				
상담자 의견					
제공서비스 영역	목표	목표달성 계획(교육훈련 계획)		자원연계 및 활용계획	
		세부내용	실행기간		
주거자립					
경제자립					
일상생활 자립					
심리정서적 자립					
관계적자립					
비고					

[서식11] 일상생활규칙

일상생활규칙

구분	내 용	실천시 체크						
		일	월	화	수	목	금	토
일상생활 규 칙	1. 주거지 청소는 매일 합니다.(안방) (침대, 방 바닥에 머리카락이 없나요?)							
	2. 화장실 청소는 전용세제를 이용해 일주일에 1회(토) 이상합니다. (화장실 변기 안과 밖, 바닥에 검은색 곰팡이나 물때가 없나요?)							
	3. 옷장에 옷이 모두 옷걸이에 걸려 있습니다.(매일) (잘 입지 않아 정리된 옷은 제외)							
	4. 냉장고는 수시로 정리합니다. (다 먹은 플라스틱 음료 통, 오래된 음식물 등)							
	5. 주방의 싱크대는 정기적으로 청소합니다. (주방의 싱크대 사면에 검은색 또는 흰색 곰팡이는 없나요?, 수챗구멍에 먼지, 음식물 찌꺼기 등이 모두 제거되어 있나요?)							
	6. 요리 후 주변 정리를 합니다. (요리 시 발생한 음식물 얼룩 자국은 없나요?)							
	7. 안방의 티비장 주변은 매일 정리합니다. (안방의 티비장 주변에 먼지와 쓰레기는 없나요?)							
	8. 주거지 및 화장실은 사용 후 환기 시킵니다. (주거지와 화장실은 매일 오전 /오후 각 30시간 이상 환기했나요?)							
	9. 주거지 내 곰팡이를 정기적으로 청소합니다. (눈에 보이고, 쉽게 닦이는 곰팡이는 없나요?)							
	10. 머리를 감고 수챗구멍에 남은 머리카락은 휴지로 제거합니다. (월, 목, 토)							
	11. 화장실 휴지통은 주3회 비워줍니다. (월, 목, 토에는 화장실 휴지통이 비어있나요?)							
	12. 일주일에 한번 분리수거(토)를 합니다.							
	13. 음식물 쓰레기는 매일 분출합니다. (냉동실 및 주거지 안에 하루가 지난 음식물이 없나요?)							
	14. 빨래는 일주일에 3회 이상 합니다. (적은양 이라도 3회 - 월, 목, 토)							

[서식12] 지원서비스 기록지

지원서비스 기록지

사례번호	-	성명		기록일자	년 월 일
생년월일	(세)	주소		상담자	
단기/중장기 지원 목표					
지원 계획					
주거 자립					
일상생활 자립					
심리·정서적 자립					
경제적 자립					
관계적 자립					
기타 지원 (의료, 생필품 등)					
향후 계획					
활동사진					
비 고					

[서식14] 분기별 사례관리 대상자 파일

분기별 사례관리 대상자 파일

사례번호	-	상담자		작성일자	년 월 일
대상자	(성별:)		생년월일	(세)	
주소 (실거주지)			연락처		
현재상황					
최종학력	<input type="checkbox"/> 중학교졸 <input type="checkbox"/> 고등학교졸퇴 <input type="checkbox"/> 고등학교졸 <input type="checkbox"/> 대학교졸퇴 년 <input type="checkbox"/> 대학교졸(년제) <input type="checkbox"/> 기타()				
보장구분	수 급	<input type="checkbox"/> 일반수급 <input type="checkbox"/> 조건부수급 <input type="checkbox"/> 차상위 <input type="checkbox"/> 저소득 <input type="checkbox"/> 일반			
	의 료	<input type="checkbox"/> 의료보험1종 <input type="checkbox"/> 의료보험2종 <input type="checkbox"/> 직장의료보험 <input type="checkbox"/> 지역의료보험 <input type="checkbox"/> 기타			
주거형태	정부지원	<input type="checkbox"/> LH 지원(전세주택, 영구임대 등) <input type="checkbox"/> 자립지원시설 <input type="checkbox"/> 공동생활가정(매입임대주택) <input type="checkbox"/> 기타			
	개인지원	<input type="checkbox"/> 전세 <input type="checkbox"/> 월세 <input type="checkbox"/> 자기소유의 집 <input type="checkbox"/> 친인척(위탁가정 외) <input type="checkbox"/> 기숙사 <input type="checkbox"/> 고사원 <input type="checkbox"/> 친구집 <input type="checkbox"/> 귀가 <input type="checkbox"/> 위탁가정 연장거주 <input type="checkbox"/> 기타()			
	자금출처 및 금액	<input type="checkbox"/> 자부담 월세 원	<input type="checkbox"/> 친인척후원 원	<input type="checkbox"/> 기타 원	총금액 원
취업	구 분	<input type="checkbox"/> 정규직 <input type="checkbox"/> 비정규직 <input type="checkbox"/> 무직		직장명	
	분 야	<input type="checkbox"/> 사무직 <input type="checkbox"/> 서비스직 <input type="checkbox"/> 판매직 <input type="checkbox"/> 기능직 <input type="checkbox"/> 기계조작/조립 <input type="checkbox"/> 단순노무직 <input type="checkbox"/> 기타()			
	취업경로	<input type="checkbox"/> 시설/위탁가정 <input type="checkbox"/> 본인/스스로 <input type="checkbox"/> 학교추천 <input type="checkbox"/> 자립센터 <input type="checkbox"/> 훈련기관 <input type="checkbox"/> 선후배 <input type="checkbox"/> 친인척(위탁가정 외) <input type="checkbox"/> 취업알선 <input type="checkbox"/> 취업정보 <input type="checkbox"/> 고용지원센터 <input type="checkbox"/> 기타()			
소득수준	월 수입	<input type="checkbox"/> 80만원 이하 <input type="checkbox"/> 80만원-100만원 이하 <input type="checkbox"/> 100만원~150만원 이하 <input type="checkbox"/> 150만원 이상			
	월 지출	<input type="checkbox"/> 30만원 이상 <input type="checkbox"/> 50만원- 70만원 이상 <input type="checkbox"/> 100만원- 130만원 이상 <input type="checkbox"/> 150만원 이상			
	월 저축	<input type="checkbox"/> 5만원 이상 <input type="checkbox"/> 10만원 이상 <input type="checkbox"/> 15만원 이상 <input type="checkbox"/> 20만원 이상 <input type="checkbox"/> 기타(없음)			
가족사항	이 름	관 계	연 령	직 업	연락유무
					<input type="checkbox"/> 유 <input type="checkbox"/> 무
					<input type="checkbox"/> 유 <input type="checkbox"/> 무
가족력					
개인력					
사회력					
가계도					

서비스 요약	
서비스 목표	세부실천내용
육구 수준 및 목표 달성 정도	
()분기 상황	대상자 변화사항(육구 수준)
1. 주거자립	
2. 경제자립	
3. 관계자립	
4. 심리정서 자립	
5. 일상생활 자립	
상담자의 의견	

[서식15] 자립준비도 평가결과표

자립준비도 평가결과표

대상자			사례번호							
생년월일			성별		□ 남 □ 여					
평가일자			작성자							
영역	요인	문항수	자립준비도		변화율 (%)	자립준비도 그래프				
			사전	사후						
자립의지	자립의지	4								
진로·직업역량	직업가치관	3								
	직업조사	3								
	직업선택	3								
	직업적응	3								
	소계	12								
경제적관리	소비관리	3								
	돈관리	3								
	신용관리	3								
	소계	9								
주거생활관리	주거관리	4								
	음식준비	3								
	주방관리	3								
	안전관리	3								
	소계	13								
사회적기술	사회적기술	6								
자기보호	성보호	3								
	건강관리	3								
	소계	6								
학업관리	학업관리	4								
7영역	16요인	54								
평가의견										

[서식16] 서비스평가 보고서

서비스평가 보고서

사례번호 -		상 담 자	작성일자	년 월 일
대상자	성 명		생년월일	(세)
	연락처		주 소	
제공서비스	제공서비스 내용		서비스 기간	서비스 후 평가
비고 (상담자 의견 등)				

[서식17] 서비스종결 보고서

서비스종결 보고서

사례번호	-	상 담 자		작성일자	년 월 일
대상자	성 명			생년월일	
	연락처			주 소	
종결사유	<input type="checkbox"/> 자립여건 마련으로 인한 합의종결 <input type="checkbox"/> 취업·창업으로 인한 자립퇴소 <input type="checkbox"/> 학원·대안학교·기숙사 입학으로 인한 퇴소 <input type="checkbox"/> 자립생활 욕구에 의한 합의종결 <input type="checkbox"/> 자진퇴소 요청 <input type="checkbox"/> 자립의지 부족 <input type="checkbox"/> 연락두절(무단퇴소) <input type="checkbox"/> 타시설 연계 <input type="checkbox"/> 타지역 거주 <input type="checkbox"/> 가정복귀 <input type="checkbox"/> 기타				
종결내용					
지원기간					
상담자 의견	<p><지원서비스></p> <p><자립준비 척도 사전, 사후 결과></p> <p><종결 시점의 대상자 상태></p> <p><사후관리 계획></p>				

[서식18] 사후관리 기록지

사후관리 기록지

사례번호	-	상 담 자		작성일자	
대상자	성 명			생년월일	
	연락처			주 소	
종결 내용					
순번	일자	사후관리 내용		비고	담당자
1					
2					
3					
4					
5					
6					
7					
8					
9					

[서식19] 서비스 연계 동의서

서비스 연계 동의서

청소년 인적사항	이름		생년월일	
	주소			
요청기관				
대상기관				
인계자	(서명)			
요청 서비스 내용				
<p>위 본인은 보다 전문적인 상담·보호·교육·의료·자립 등의 청소년 지원서비스를 받기 위해 지역 사회청소년통합지원체계의 필수연계기관으로 인적사항, 건강 등 민감정보, 요청 서비스 항목 등을 제공하는 것에 동의합니다.</p> <p style="text-align: center;">년 월 일</p> <p style="text-align: center;">대상자 : _____ (서명 또는 인)</p>				

[서식20] 자립지원기간 연장신청서

자립지원기간 연장신청서

사례번호		상담자	
대상자		연령	
주소 (실거주지)		연락처	
지원기간			
지원서비스			
연장기간			
연장 사유	<p>초기:</p> <p>지원내용:</p> <p>지원계획:</p>		
<p>본 청소년은 「청소년복지 지원법 제32조의2, 시행령 제17조의2」에 의하여 자립지원기간 연장을 신청합니다.</p> <p> 년 월 일</p> <p>사례담당자 : _____(서명)</p>			

2. 관련기관(자립지원 정보 등) 및 정보

◆ 주거지원 정보

① 쉼터 퇴소 청소년 LH전세주택

지원대상	- 청소년쉼터 퇴소(예정)자로서 입소 기간 2년 이상 - 퇴소 후 5년 이내(24세에 퇴소한 경우 29세까지 신청 가능) - 18세 이상 미혼 무주택자
지원내용	공공주택사업자(한국토지주택공사 등)가 공급하는 임대주택 *최장 20년 거주, 임대료(보증금, 월 임대료)는 기준가의 50% 이내
신청방법	가장 최근 이용한 청소년쉼터에 신청

② LH청년전세임대주택

지원대상	- 신청연도 대학에 재학 중이거나 입학, 복학예정인 자 - 고등학교 또는 대학교 졸업하거나 중퇴한 후 2년 이내이며 직장에 재직 중이지 않은 자 - 본인이 무주택자이면서 만19세 이상 39세 이하인 사람 *본인이 무주택자일 것
지원내용	임대보증금 : 100만 원 ~ 200만 원 월 임대료 : 전세지원금 중 임대보증금을 제외한 금액에 대한 연 1~2% 이자 해당액 *최초 임대기간 2년, 자격요건 충족 시 2회 재계약 가능/6년, 영구임대주택 요건이 충족할 경우 재계약 횟수 7년(최장 20년)
신청방법	LH청약센터를 통해 온라인 청약 신청 문의: 한국토지주택공사/LH전월세지원센터 1600-1004 *모집 시기에 따라 모집대상이 달라질 수 있으므로 사전문의 필요

③ 행복주택

지원대상	- 만19세 이상 39세 이하 청년(소득기간 5년 이내 또는 퇴직 후 1년 이내의 자 중 구직급여 수급자격이 되는 자) - 대학생(미혼으로서 대학교 재학&졸업, 중퇴 2년 이내) - (예비)신혼부부, 한부모 가족 (결혼 7년 이내 또는 만6세 이하 자녀를 둔 부부, 한부모 가족) - 그 외 산업단지 근로자, 고령자 등
지원내용	전용면적 60㎡ 이하 주택을 입주계층에 따라 인근 시세보다 60~80% 저렴한 임대료로 거주 가능한 임대주택 *최초 임대기간 2년, 자격요건 충족 시 2회 재계약 가능/최장 6년
신청방법	LH/SH 누리집 인터넷 청약시스템을 통하여 청약 자격진단, 모집지구 안내(LH청약센터/마이홈 포털) 관련 정보 : 행복주택 공식 블로그 LH마이홈 1600-1004/ SH 1600-3456

④ 공공기숙사

지원대상	입사 선발 공고일 기준 1년 이상 계속하여 경기도에 주민등록이 되어있는 대학생 또는 청년
지원내용	1년간 보증금 20만 원 월 부담금 20만 원으로 3인 1실 공동생활관, 조·석식을 포함한 입사생활 지원
신청방법	경기도 기숙사 공식 홈페이지 온라인 신청

⑤ 청년전용 버팀목 전세자금

지원대상	- 만 19세~만34세 이하 무주택 세대주이며 주택임대차계약을 체결하고 임차보증금의 5% 이상을 지불한 자
지원내용	- 최대 7,000만 원 이내(임차보증금의 80% 이내)이며 2년(4회 연장하여 최장 10회 가능) - 청년 전세 자금이 부족한 청년들에게 연 1.5%~2.1 금리로 대출
신청방법	기금e든든 홈페이지 및 기금 수탁은행(기업, 농협, 국민, 신한, 우리)

⑥ 중소기업 취업청년 전월세보증금 대출

지원대상	- 중소·중견기업에서 근무 중이거나 중소기업진흥공단, 신용보증기금 혹은 기술보증기금의 창업자금을 지원을 받고있는 청년 - 만19세 이상 ~ 만34세 이하(병역의무 마친 경우 만39세) - 연 소득 3,500만 원 이하(맞벌이는 세전 5,000만 원) - 무주택 세대주(세대원 전원이 무주택)
지원내용	최대 1억 원 이내(연 1.2% 금리). 최초 2년(4회 연장, 최장 10년 이용 가능)
신청방법	기금e든든 홈페이지 및 기금 수탁은행(농협, 국민, 우리, 신한, 기업)

⑦ 청년 맞춤형 전월세대출

지원대상	만 19세 ~ 34세 무주택 청년가구, 부부합산 연소득 7천만 원 이하, CB신용등급 9등급 이상	
대출조건	전·월세 보증금	월세 자금
	· 최대 7,000만 원, 90%까지 지원 · 금리 2.8% 내외	· 월 50만 원, 최대 1,200만 원 · 금리 2.6% 내외
신청방법	13개 은행(농협, 국민, 우리, 신한, KEB하나, 기업, 수협, 대구, 부산, 경남, 광주, 전북, 카카오)	

⑧ 주거급여

지원대상	부양의무자 소득 및 재산 유무와 상관없이, 신청가구의 소득과 재산만을 종합적으로 반영한 소득 일정액이 기준 중위소득의 46% 이하 가구 1인 기준 894,614원 2인 가구 1,499,639원 3인 가구 1,929,562원 4인 가구 2,355,697원 5인 가구 2,771,277원 6인 가구 3,177,222원 <small>*2022년 기준</small>
지원내용	주거안정에 필요한 임차료와 수선유지비 지급, 기타 수급품 등을 지원 (임차가구는 전월세 비용 지원)
신청방법	- 읍면동 행정복지센터 방문 신청 - 복지로 온라인신청 사이트에서 온라인 신청 가능

⑨ 주거안정 월세대출

지원대상	주거급여대상이 아닌 무주택자로서 다음 하나에 속하는 자 (1) 취업준비생 : 부모와 따로 거주(예정)하는 자 중 만 35세 이하 무소득자로 부모 소득이 6,000만 원 이하인 자 (2) 사회초년생 : 취업 후 5년 이내로 대출 신청일 현재 만 35세 이하이며, 부부합산 연소득이 4,000만 원 이하인 자
대출조건	연 1.5%, 매월 40만 원씩 총 960만 원 대출, 2년(4회 연장을 통해 최장 10년 가능)
신청방법	5개 은행(농협, 국민, 우리, 신한, 기업) 문의: 주택도시기금 기금e든든

⑩ 보금자리론(u-보금자리론, 아낌e 보금자리론, t-보금자리론)

지원대상	만 19세~만34세 이하 무주택 세대주이며 연소득 7,000만 원 이하(기혼이면 부부합산), 신혼부부의 경우 부부합산 연소득 8,500만 원 이하
대출조건	최대 3억 원, 금리 2.1~2.35%, 대출 기간 10년, 15년, 20년, 30년
신청방법	보금자리론은 한국주택금융공사 홈페이지를 통해 신청. 아낌e보금자리론은 대출 거래 약정 및 근저당권설정등기를 전자적으로 처리하여 u-보금자리론보다 금리가 0.1%p 저렴. t-보금자리론은 은행에 방문 직접 신청

⑪ 디딤돌대출

지원대상	부부합산 연소득 6천만 원 이하의 무주택 세대주 한국주택금융공사에서 실시, 보금자리론과 비교하여 적절한 대출 진행
대출조건	최대 2억 원(단, 신혼가구 2.2억 원, 2자녀 이상 2.6억 원, 만30세 이상 미혼 단독 세대주 1.5억 원)이며 대출 기간은 10년, 15년, 20년, 30년
신청방법	한국주택금융공사에서 온라인 신청

⑫ 주거취약계층 주거지원

지원대상	쪽방, 고시원, 여인숙, 비닐하우스 등 주택이 아닌 곳에 3개월 이상 거주자 및 가정폭력 피해자, 범죄피해자, 만18세 미만 아동과 거주하는 최저주거 기준 미달 가구 등
지원내용	매입임대, 전세임대, 국민임대 등의 임대주택을 저렴하게 임대 *최초 임대기간 2년, 2년 단위 재계약 가능/최장 20년, 국민임대는 최장 30년 거주 가능
신청방법	주소지 관할 행정복지 센터 또는 운영기관(범죄피해자는 지방검찰청)에 신청

⑬ 취약계층 긴급 주거지원

지원대상	주 소득자의 사망, 재난 등 갑작스러운 위기상황으로 인하여 소득이 떨어져 생계유지가 곤란한 저소득 가구로서 「긴급복지지원법」에 따라 긴급지원 대상자로 선정된 사람
지원내용	매입임대, 전세임대 등의 입주자격 부여(공급물량 범위 내)
신청방법	거주지 관할 시군구청에 신청→지원대상 인정→자격부여 문의 내마이홈 1600-1004

⑭ 주택청약종합저축

지원대상	국내 거주자. 연령, 자격 제한에 관계없이 누구나 가입 가능
지원내용	-매월 2만 원 이상 50만 원 이내에서 자유롭게 납입. 청년우대형 주택청약종합저축은 만 19세~만 34세 이하만 가입 가능하며 기존보다 1.5%의 추가 이율을 받음. 입주자로 선정 시까지 계약 -적금형식 또는 일시예치식으로 납부 가능하며 민영주택 및 국민주택을 공급받기 위하여 가입하는 저축상품
신청방법	우리, 국민, 기업, 농협, 신한, KEB하나, 대구, 부산, 경남은행에서 개설

※ 관련기관 문의처

- 국토교통부 콜센터 1599-0001
- 주택도시보증공사 1566-9009
- LH 주거급여 콜센터 1600-0777
- 마이홈/LH한국토지주택공사 1600-1004
- 복지로 복지상담서비스 국번 없이 129

◆ 생계지원 정보

① 긴급복지 생계비 지원

지원대상	갑작스러운 위기상황으로 생계유지 등이 곤란한 저소득층 가구		
지원내용	1인 583,400원 4인 1,536,300원	2인 978,000원 5인 1,807,300원	3인 1,258,400원 6인 2,072,100원
신청방법	거주지 관할 주민센터 방문 신청 / 전화 국번없이 129		

② 긴급복지 연료비 및 전기요금 지원

지원대상	갑작스러운 위기상황으로 생계유지 등이 곤란한 저소득층 가구
지원내용	전기요금: 50만 원 범위에서 연체된 전기료 지원(1회) 연료비: 난방, 취사를 위해 기름, 가스, 전기, 연탄, 화목 등의 구입 또는 사용에서 필요한 비용으로 월106,700원 지원(동절기 10~3월에 한함. 최대 6개월)
신청방법	거주지 관할 주민센터 방문 신청 / 전화 국번없이 129

③ 맞춤형 국민기초생활보장제도

지원대상	근로능력 여부 및 연령 등에 상관없이 국가의 보장을 필요로 하는 급여종류별 최저보장수준 이하의 모든 가구
지원내용	- 생계급여(기준 중위소득 30%), 의료급여(기준 중위소득 40%), 주거급여(기준 중위소득 45%), 교육급여(기준 중위소득 50%) - 생계급여, 의료급여, 주거급여, 교육급여
신청방법	관할 읍·면·동 행정복지센터

◆ 취업지원 정보

① 국민취업지원제도

지원대상	- 유형 I 의 경우 만 15~69세의 중위소득 60%이하이면서 재산 4억 원 이하 가구원이면서 취업 경험 (최근 2년 이내 100일 또는 800시간 이상)이 있는 경우, 단 청년(18세~34세)은 중위소득 120% 이하, 재산 5억 원 이하이며 취업경험 무관 - 유형 II 의 경우 청년(만 18세~34세 이하, 중위소득 무관) 및 중장년(만 35세~69세 이하, 중위소득 100% 이하)
지원내용	- 개인별 취업역량에 대한 진단을 토대로 통상 1년 이내(6개월 연장 가능) 단계별로 통합지원 - 취업활동 계획에 따라 통합적인 취업지원 프로그램과 구직활동지원 프로그램을 지원하고, 생계안정을 위하여 '구직촉진수당'(1유형, 월 50만 원씩 6개월, 최대 300만 원), '취업성공수당'(1유형과 2유형, 취업 성공 시 최대 150만 원 지급), '취업활동비용'(2유형, 참여수당 최대 284천 원 지급) 지급
신청방법	거주지역 고용복지센터 방문, 온라인 신청 문의: 고용노동부 고객상담센터 1350

② 국민내일배움카드

지원대상	국민 누구나 신청 가능 ※ 현직 공무원, 졸업예정자 이외 재학생, 연 매출 1억 5천만 원 이상의 자영업자 등은 제외
지원내용	- 실업, 재직, 자영업 여부와 관계없이 5년간 사용 가능 - 훈련비 지원 1인당 300~500만 원 까지, 훈련비의 45~85% 지원 훈련대상자는 훈련비의 일부 자부담. 훈련장려금 지급
신청방법	- 거주지역 고용복지센터 방문 신청 - 고용노동부 HRD-Net 홈페이지에서 온라인 신청 - 기준년도 2020.11(실업자, 재직자로 분리 운영되던 내일배움카드에서 국민내일배움카드로 통합)

③ 청년구직활동지원금

지원대상	만 18~34세 고등학교·대학교·대학원 졸업 또는 중퇴 후 2년 이내, 기준 중위소득 120% 이하
지원내용	- 월 50만 원 씩 최대 6개월 간 최대 300만 원 지원 - 취업 후 3개월 근속한 경우 50만 원 지원(단, 6개월 전액 지원을 받은 경우에는 제외) - 현금 지급이 아닌 클린카드 포인트 지급
신청방법	온라인 청년센터에서 매월 25일까지 신청(웹, 모바일 모두 가능) 문의: 고용노동부 고객상담센터 1350

④ 청년취업아카데미

지원대상	대학 재학생 또는 수료 후 6개월 이내 취업이 가능한 대학(원) 졸업예정자
지원내용	산업현장에서 필요한 직업능력 향상을 위한 교육과정을 전액 무료로 지원, 연수 후 협약기업으로 취업 지원
신청방법	청년취업지원아카데미 홈페이지에서 온라인신청 문의: 한국산업인력공단 1644-8000

⑤ 내일이룸학교

지원대상	만15세 이상 ~ 만24세 이하 학교 밖 청소년
지원내용	<ul style="list-style-type: none"> - 학교 밖 청소년을 위한 맞춤형 직업훈련 지원 - 무료 직업훈련, 기숙사, 교통비 및 식비 지원(기숙사 미제공시 월 최대 16만 원) - 자립장려금 월 최대 30만 원 지원 - 취업, 검정고시 교육, 자격증 취득 지원 <p>영상콘텐츠 창작자(크리에이터), K-푸드테크(푸드 스타트업) 전문가, 플라워&플랜테리어(화훼장식 행사 기획자&그린인테리어), 산업계의료기술 전문가 양성 과정 등 13개 과정 운영(변동 가능)</p>
신청방법	참여를 희망하는 훈련기관에 직접 신청 또는 정부24에서 온라인 신청 한국생산성본부 또는 학교밖청소년지원센터 꿈드림 참고

⑥ [경기] 기술학교

지원대상	만 15세 이상 경기도민
지원내용	<ul style="list-style-type: none"> - 교육비, 교재비, 기숙사비, 식비 등 전액 무료제공 - 교육훈련수당 매월 20만 원 지원(1년 과정) <p>컴퓨터 응용기계&3D프린팅, 전기설비, 전기제어, 특수용접, 그래픽디자인, 자동차정비, 친환경 자동차 정비(변동 가능)</p>
신청방법	경기도 기술학교 홈페이지 교육 접수 문의: 경기도 기술학교 교육지원팀 031-270-9930

⑦ 자활근로

지원대상	만18세 이상 ~ 65세 이하로 일할 수 있는 능력이 있는 기초생활수급자, 차상위계층 중 희망자
지원내용	자활근로사업단의 일자리 제공, 인건비 지급
신청방법	시군구청 및 읍면동 행정복지센터 방문 신청 문의: 보건복지상담센터 129

⑧ 허그일자리지원 프로그램

지원대상	만 18세 이상 ~ 만 64세 이하의 형사처분 또는 보호처분을 받은 사람으로 취업희망자 (위기청소년은 만 15세 이상)	
지원내용	개인별 취업활동 계획에 따라 단계별 맞춤형 취업 지원	
	1단계 취업설계	- 심층상담, 직업심리검사, 집단상담, 취업활동 계획 수립 - 참여수당 최대 25만 원 지원
	2단계 직업능력개발	- 개별취업활동 계획에 따른 취·창업교육 - 교육비 최대 300만 원 - 훈련참여지원수당, 훈련장려금 지원
	3단계 취업성공	- 취업정보 제공, 동행면접, 이력서·면접 클리닉 등 - 면접참여수당 지원(최대 5회 25만 원)
	4단계 사후관리	- 취·창업자 직장적응지원, 미취업자 취업지원 - 취업성공수당 근속기간에 따라 지원(최대 150만 원~200만 원)
신청방법	교정기관, 보호관찰소, 한국법무보호복지공단 신청 문의: 한국법무보호복지공단1670-7004	

⑨ 정부지원 일자리

지원대상	취업취약계층(저소득, 장기실업자, 여성가장 등) 우선지원
지원내용	중앙부처, 지자체에서 운영하는 1년 미만의 한시적 일자리 제공
신청방법	워크넷 누리집 홈페이지에서 모집공고 확인 문의: 고용노동부 고객상담센터 1350

※ 고용복지플러스센터

구인·구직자를 위한 다양한 고용복지서비스 원스톱으로 제공

고용서비스	고용센터, 일자리센터, 새일센터, 중장년일자리희망센터
복지지원	복지서비스, 자활지원
금융	서민금융센터

◆ 경제지원 정보

① 가정밖 청소년 자립지원수당

청소년 쉼터를 퇴소한 청소년이 안정적으로 자립기반을 마련할 수 있도록 하기 위한 정책(2021년 도입)

지원대상	- 청소년쉼터 퇴소일로부터 3년 이내인 자 - 만 18세 이후 퇴소자(2021. 01. 01. 이후 퇴소자에 한함) - 퇴소일 기준, 과거 3년 동안 2년 이상 보호받은 자(직전 1년은 연속하여 보호받았을 것)
지원내용	매월 30만 원 최장 3년(현금 지급)
신청방법	최종 퇴소 쉼터를 통해 퇴소청소년의 주민등록상 주소지로 신청

② 청년내일채움공제

지원대상	- 만 15세 이상 34세 이하 중소·중견기업에 정규직으로 취업 - 취업일 현재 고용보험 가입 이력이 없거나 최종학교 졸업 후 고용보험 총 가입기간이 12개월 이하 (12개월 초과자이더라도 실직 기간이 6개월 이상인 자는 가능)
지원내용	본인이 매월 적립(12만 5,000원)하면 기업, 정부에서 공동 적립하여 2~3년 후 만기공제금+이자 수령
신청방법	워크넷-청년공제 홈페이지에서 참여 신청 문의: 고용노동부 고객상담센터 (국번 없이 1350)

③ [경기] 일하는 청년통장

지원대상	공고일 기준 만18세~34세 가구소득인정액 기준 중위소득 100% 이하인 자
지원내용	경기도 거주 청년노동자가 24개월간 매월 10만 원을 저축 시 경기도가 매월 14만 2,000원을 지원하여 2년 후 약 580만 원 지원
신청방법	경기도 콜센터 031-120 주소지 관할 행정복지 센터

④ 청년저축계좌

일하는 수급가구 및 비수급 근로빈곤층의 자활을 위한 자금으로써의 목돈마련을 할 수 있도록 돕는 제도

지원대상	중위소득 50% 이하인 수급 및 차상위계층으로 현재 근로활동 중이며 소득이 있는 청년 (만15세 이상 39세 이하)
지원내용	가입금액 10만 원으로 적립된 금액(본인저축액: 정부지원금 1:3)은 3년간 통장 유지, 국가공인자격증 취득 및 교육(연 1회씩 총 3회)이수, 사용용도 증빙 50% 이상 완료 가구에 한해 지급
신청방법	시군구, 읍면동 주민센터

⑤ 청년우대형 청약통장

지원대상	만 19세 이상 34세 이하 소득 3천만 원 이하, 무주택 세대주 또는 3년 이내 세대주 예정 또는 무주택 세대주의 세대원
지원내용	기존 주택청약종합저축 대비 연 600만 원 한도로 가입기간 2년 이상이면 총 납입원금 5,000만 원 한도로 최대 10년까지 최대 3.3% 이자 적용
신청방법	주택도시보증공사 9개(우리, 국민, 신한, 농협, 기업, 하나, 대구, 부산, 경남은행)에서 신청 가능

※ 주택청약종합저축이란 공공 주택 및 민영 주택에 청약할 수 있는 청약 저축, 예금, 청약 부금 기능을 합한 종합 청약 저축

⑥ 근로 장려금

일을 하고 있으나 소득이 적어 생활이 어려운 근로자 또는 사업자(전문직 제외) 가구에 대해 가구원 구성과 총급여액 등에 따라 산정된 근로 장려금을 지급함으로써 근로를 장려하고 실질소득을 지원하는 근로연계형 소득지원 제도

⑦ 채무조정지원

지원대상	재무적 어려움을 겪는 서민, 취약계층
지원내용	- 서민금융 활성화지원(햇살론 Youth 보증사업)의 경우 만 19세 이상 ~ 34세 이하면서 연소득 3,500만 원 이하인 대학생, 청년에게 지원 - 서민금융 활성화지원(근로자 햇살론 보증사업)의 경우 3개월 이상 계속 근로중이며 연간 근로소득 금액이 3,500만 원 이하 또는 개인신용평점이 하위 100분의 20 이하면서 연간 근로소득 금액 4,500만 원 이하인 자를 지원
신청방법	모바일앱(서민금융진흥원앱) 또는 서민금융종합지원센터 방문

※ 서민금융 관련 지원 기관

기관	대표전화	지원내용	홈페이지
서민금융 1332	1332	서민금융지원제도, 불법사금융 신고센터, 맞춤형대출신청, 신용 및 재무관리	http://s1332fss.or.kr
서민금융통합 지원센터	1397	전화·방문상담, 전국 50여곳 센터운영	https://www.kinfa.or.kr
신용회복위원회	1600-5500	전화·방문·이메일·어플리케이션상담, 복지상담연계서비스 제공	https://www.ccrs.or.kr
대한법률구조공단	132	전화·방문·사이버상담, 취약계층에 대한 소송지원, 개인회생, 파산지원	https://www.klac.or.kr

※ 청소년상담복지센터

상담대상	운영시간	상담료	상담전화
만 9~24세 청소년 누구나	평일 09:00~18:00(토, 일 휴무)	무료	110 또는 1388 휴대전화: 지역번호+1388

※ 자립지원 필수 영역별 주요 사업


영역	유관기관	사업명(프로그램명)
주거지원	은행	청년전용 버팀목 전세자금 중소기업취업청년 전월세보증대출 주택청약종합저축
	한국주택금융공사	보증자리론(U-보증자리론, 아낌e보증자리론, t-보증자리론) 디딤돌대출
	SH(서울주택도시공사)	SH 청년매입임대주택
	LH, 기초자치단체	LH건설임대주택, LH청년매입임대주택, LH소년소녀가정 등 전세주택 지원사업, LH청년전세임대주택
	기초자치단체	보호종료아동 주거지원 통합서비스
소득·생계· 금융지원	기초자치단체	청년희망키움통장(청년우대금융상품) 국민기초생활보장제도(생계급여, 의료급여, 주거급여, 교육급여) 디딤씨앗통장(CDA) 자립정착금 자립수당
	서민금융종합지원센터	서민금융활성화지원(근로자 햇살론 Youth 보증사업)
교육·진학 지원	한국장학재단	학자금 대출 국가장학금(Ⅰ 유형, Ⅱ 유형)
	대학	교내장학금(입학장학금, 성적장학금, 근로장학금) 행복기숙사
	진로진학센터	대학정보정보 '어디가'
	커리어넷	진로상담 플랫폼, 자립청소년 맞춤형 온라인상담
	지역학습지원센터	찾아가는 학습상담 및 코칭서비스
취업·훈련 지원	고용복지센터 (워크넷)	국민취업지원제도(취업성공패키지) 청년내일채움공제 국민내일배움카드
	온라인 청년센터	청년구직활동지원금
	한국산업인력공단	청년취업아카데미 일학습병행제

영역	유관기관	사업명(프로그램명)
취업·훈련 지원	대학일자리센터 (대학청년고용센터)	청년취업역량프로그램(Hi프로그램, CAP+프로그램)
	월드잡플러스	K-Move 스쿨(해외취업지원) 민간해외 취업 알선지원금 해외취업 정착지원금 해외취업 알선
	광역자치단체	청년도전지원사업
건강·일상 지원	기초자치단체	국민기초생활보장제도(의료급여) 차상위 본인부담경감사업
	국민건강보험	국민건강보험
	아동권리보장원	한국상담심리학회에 등록된 전문가에 의한 상담서비스
	기초자치단체	여성청소년 생리대 바우처 지원
	청소년성문화센터	성교육상담 및 교육프로그램
	보건소	산모·신생아 건강관리지원사업 청소년산모 임신·출산 의료비 지원 입양 숙려기간 모자지원
	여성긴급전화 1366	성폭력·성매매 피해 지원
	해바라기센터	성폭력·가정폭력·성매매 피해자와 가족 지원
	디지털성범죄 피해지원센터	디지털 성범죄 피해자 지원
	정신건강복지센터	청년마음건강프로그램
	복지로	보건복지지원제도 검색
	자립정보 ON	자립지원 정보 검색
	보건콜센터	보건복지 일반상담
	대학법률구조공단	무료소송지원
	기초자치단체	긴급복지지원제도 문화누리카드
	청소년상담1388	청소년 전화상담 및 사이버상담
	청소년상담복지개발원	청소년 및 학부모 상담
	청소년상담복지센터	청소년 및 학부모 상담
	청소년디딤센터	입소 심리상담 특별교육

**청소년복지시설 퇴소 경계선지능청소년 주거지원사업
자립지원 매뉴얼북**

발행일 2023년 1월 1일
발행처 경기북부청소년자립지원관
발행인 박현동
주소 경기도 의정부시 비우로 12 청소년비전센터 1층
이메일 stand1318@daum.net
홈페이지 www.stand1318.com
편집 씨앤드
디자인 원스프

© 이 책에 수록된 모든 글과 이미지는 무단 복제를 금하며
<경기북부청소년자립지원관>의 사전 동의없이 다른 용도로
사용할 수 없습니다.

세상을 바꾸는 작은변화, 이 매뉴얼북은  아름다운재단
The Beautiful Foundation
지원으로 제작하였습니다.



세상을 바꾸는 작은변화,

이 매뉴얼북은  아름다운재단
The Beautiful Foundation

지원으로 제작하였습니다.