

열여덟 어른 캠페인

그룹프로젝트 스터디 결과

허진이x강영아 캠페이너_심리정서/관계망

**“지금 나의 심리정서는
곧 우리의 성장 이야기입니다”**



목차

CHAPTER 1. 자립

- 자립은 언제 시작될까
- 자립 후 우리는
- 자립준비청년의 삶의 만족도
- 자립준비청년의 삶의 만족도 영향 요인

CHAPTER 2. 심리정서

- 심리정서 지원의 중요성
- 자립준비청년의 자아존중감
- 자립준비청년의 심리정서 지원
- 심리정서 정부지원사업
- 심리정서 지원에 대한 당사자 의견
- 심리정서 지원에 대한 종사자 의견
- 심리상담 지원의 사각지대

CHAPTER 3. 제안합니다

- 당사자 관점의 심리정서
- 당사자 관점의 접근법
- 강영아 프로젝트 <관계망 설문조사&일촌 파도타기>
- 허진이 프로젝트 <이거 들어볼래>
- 이렇게 볼 수도 있지 않나요

CHAPTER. 1

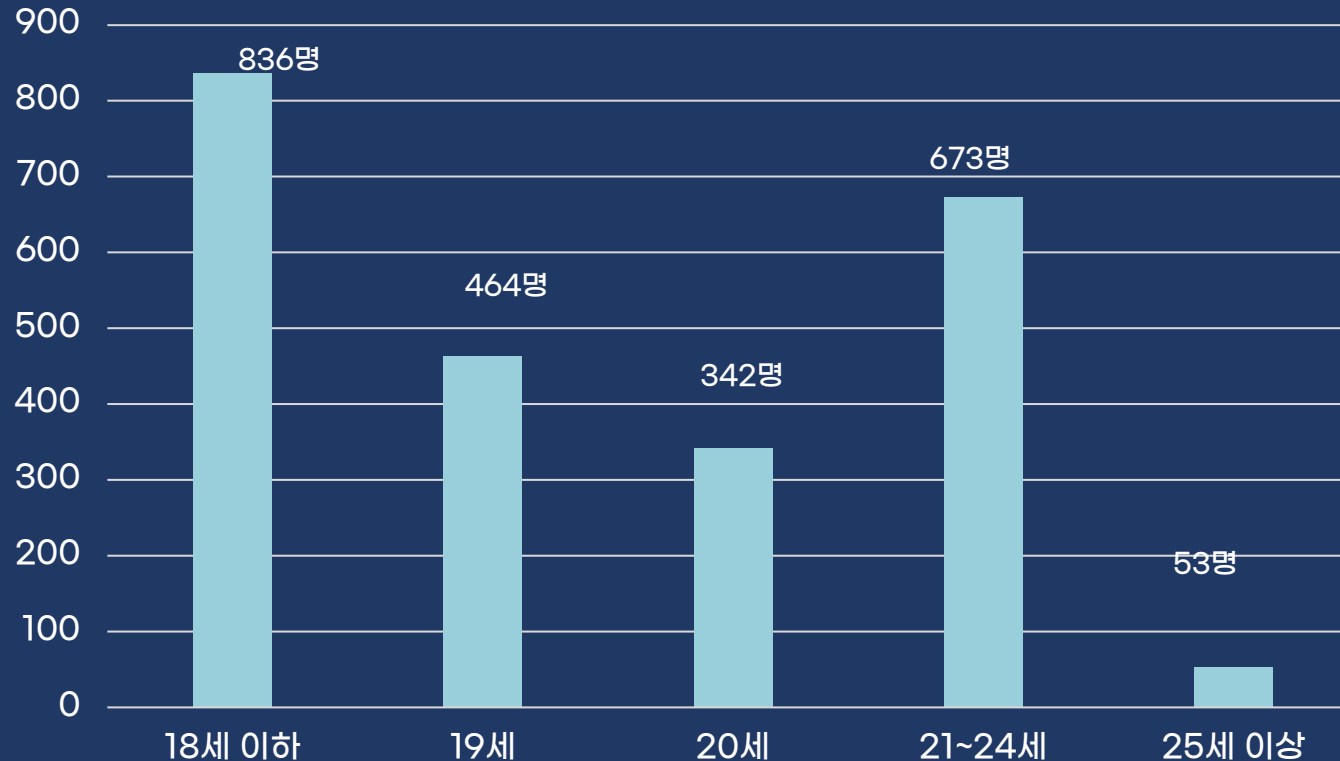
자립

자립은 언제 시작될까

정부는 보호아동이 자립을 충분히 준비할 수 있도록 보호가 종료되는 나이를 현행 만18세로 정했습니다.

2021년 7월, 현행 만18세에서 보호아동 본인 의사에 따라 만24세까지 보호를 연장할 수 있도록 아동복지법이 개정되었습니다.

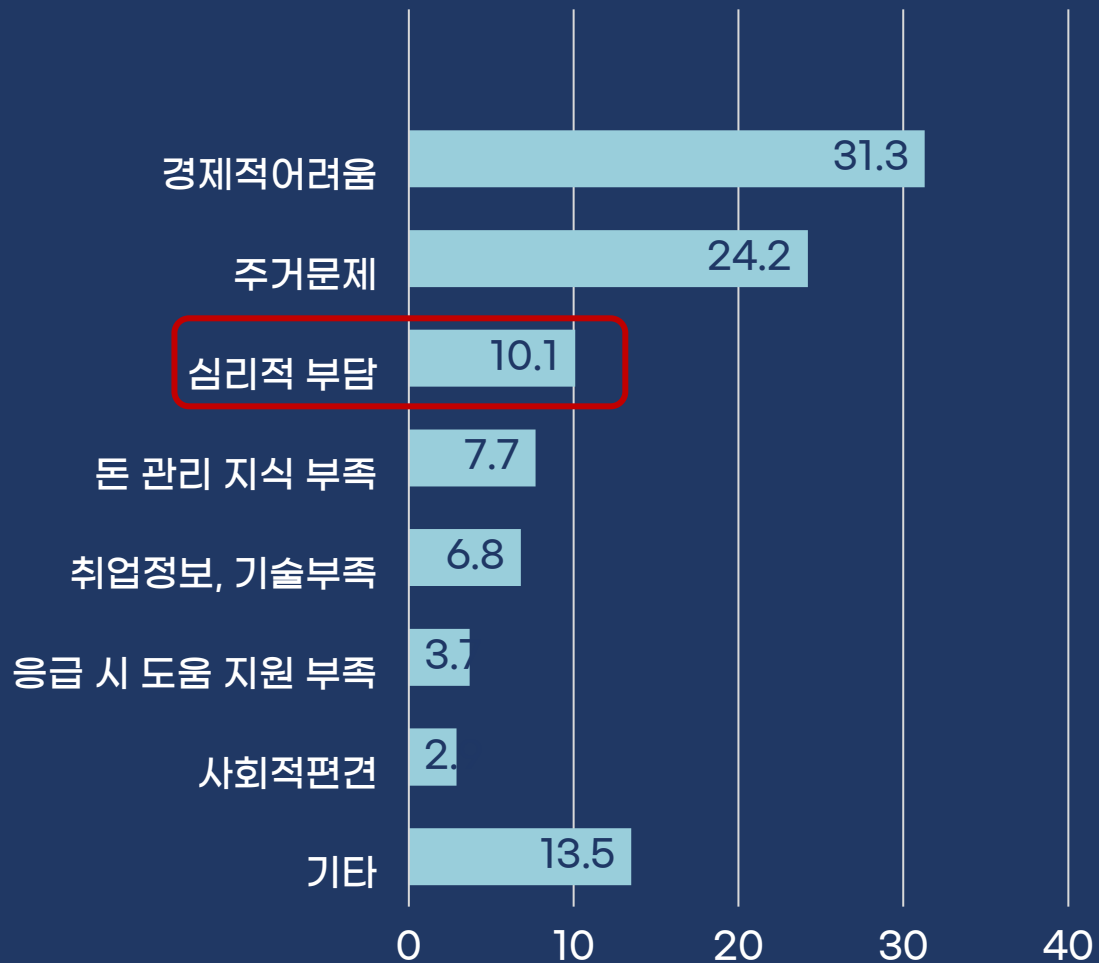
자립준비청년 퇴소 연령 (2020년)



출처: 보건복지부 보호종료아동 지원강화 방안(2021.7)

자립 후 우리는

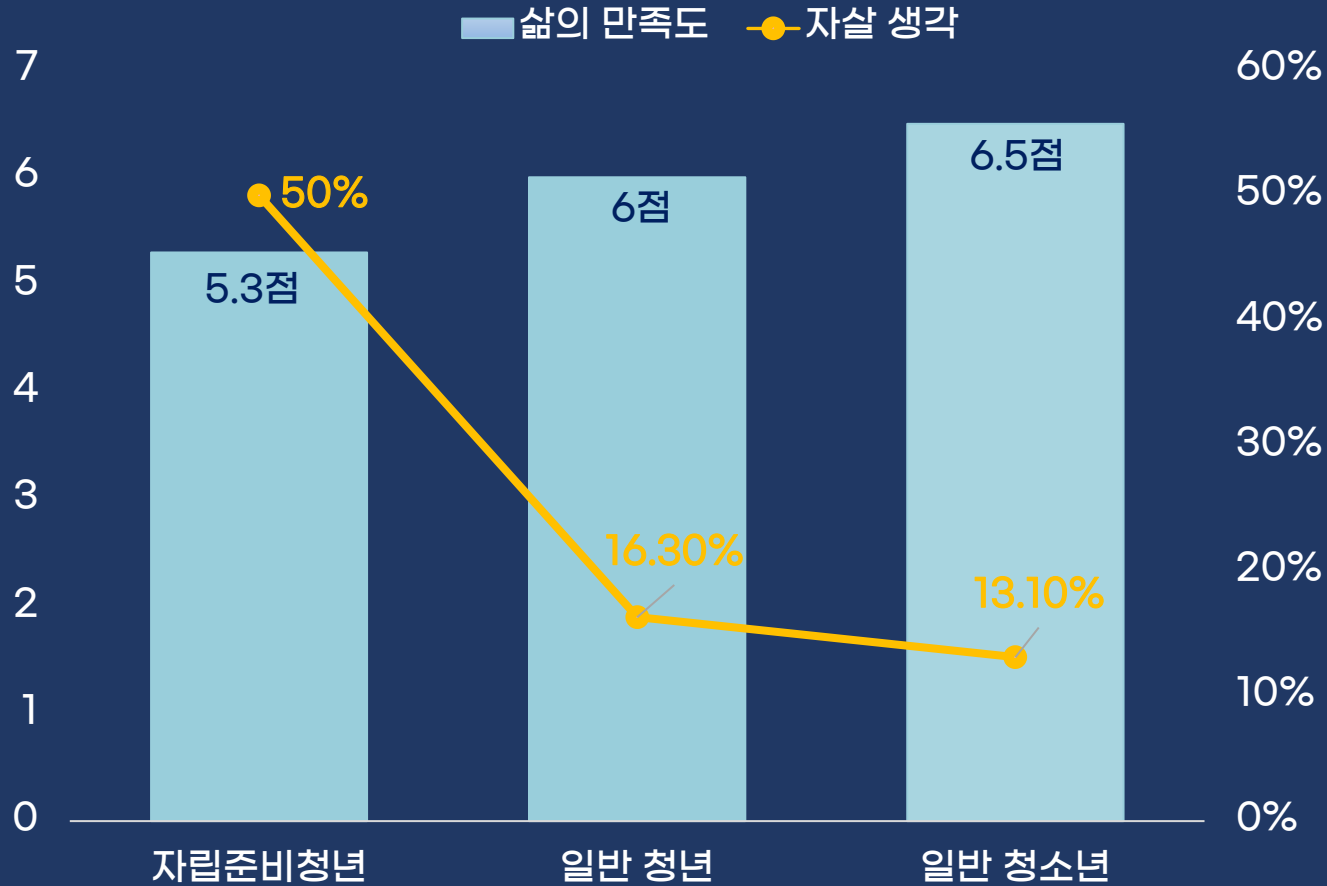
보호종료 후 어려운 점(단위: %)



1. 경제적 어려움
2. 주거문제
3. 심리적 부담

준비되지 않은 자립은
경제적 어려움뿐 아니라
심리적 부담으로 다가올 수 있음

자립준비청년의 삶의 만족도



보호종료예정 아동 및 자립준비청년 모두 삶의 만족도가 일반 아동·청소년보다 낮고, 자살 생각 비율이 매우 높은 것으로 조사됨

자립준비청년의 삶의 만족도 영향요인

영역		보호종료예정아동			자립준비청년(보호종료아동)		
		b	s.e.	t	b	s.e.	t
개인특성	성별(여자)	-.248	-.59	-1.842	-.090	.020	1.354
	연령	-.035	-.034	-.713	-.011	-.009	-.497
	교육수준(고졸이하)	.012	.003	.059	-.194	-.043	-2.512
	장애유무(유)	.858	.089	2.798	.325	.030	2.006
	건강상태	.416	.177	4.881	.590	.236	14.737
	자아존중감	1.648	.435	12.830	1.581	.444	27.786

삶의 만족도 영향 요인을 살펴봤을 때, '자아존중감'은 모든 분석 결과에서 심리정서에 가장 큰 영향을 미치는 요인으로 나와 자아존중감을 향상시킬 수 있는 개입의 필요성을 확인됨.

보호대상아동과 보호종료아동 모두 건강상태와 자아존중감이 삶의 만족도에 영향을 미치는 공통 변수임이 확인됨.

CHAPTER. 2

심리정서

심리정서 지원의 중요성

보호종료청소년은 자살, 폭력피해로 인한 사망 사고와 같은 비자연적인 죽음을 경험하는 가능성이 높은 것으로 알려져 있습니다. 이는 이들의 불우한 유년시절과 관련이 있는 것으로 진단되고 있는데, 바로 학대와 방임, 가정폭력 목격, 부모사망, 가족의 수감 등과 같은 부정적 유년기 경험이 영향을 미치기 때문입니다.

부정적 유년기 경험은 과거의 우울하고 어두웠던 상흔의 기억만을 남기는 것이 아닙니다. 생애 전반에 영향을 미쳐 신체적 건강을 악화시키는 물론 분노조절 및 우울과 같은 정신건강 문제를 초래하고, 집중력 저하, 관계형성의 어려움 결국 낮은 사회적 성취의 결과로 이어집니다.

이러한 점에서 보호대상아동 및 자립준비청년에 대한 심리 정신건강지원은 다른 지원 제도에 앞서서 마련되어야 하는 선행 지원이어야 합니다. 심리 정서가 취약하고 불안한 상태에서 다른 지원 제도가 효력을 발휘하기 어렵기 때문입니다.

자립준비청년의 자아존중감

자립준비청년의 자아존중감은 2019년 한국복지패널의 일반가구 3.22점에 비해 0.3점 가량 낮은 수준이었으며, 저소득가구 평균과 비교해서도 낮은 편으로 나타남

❖ 자아존중감 - 타 조사 비교

조사명		자아존중감
2020년 보호종료아동 자립실태 및 욕구조사		2.9(0.6)
2019년 한국복지패널	일반	3.22(0.00)
	저소득	2.92(0.01)

자아존중감 문항

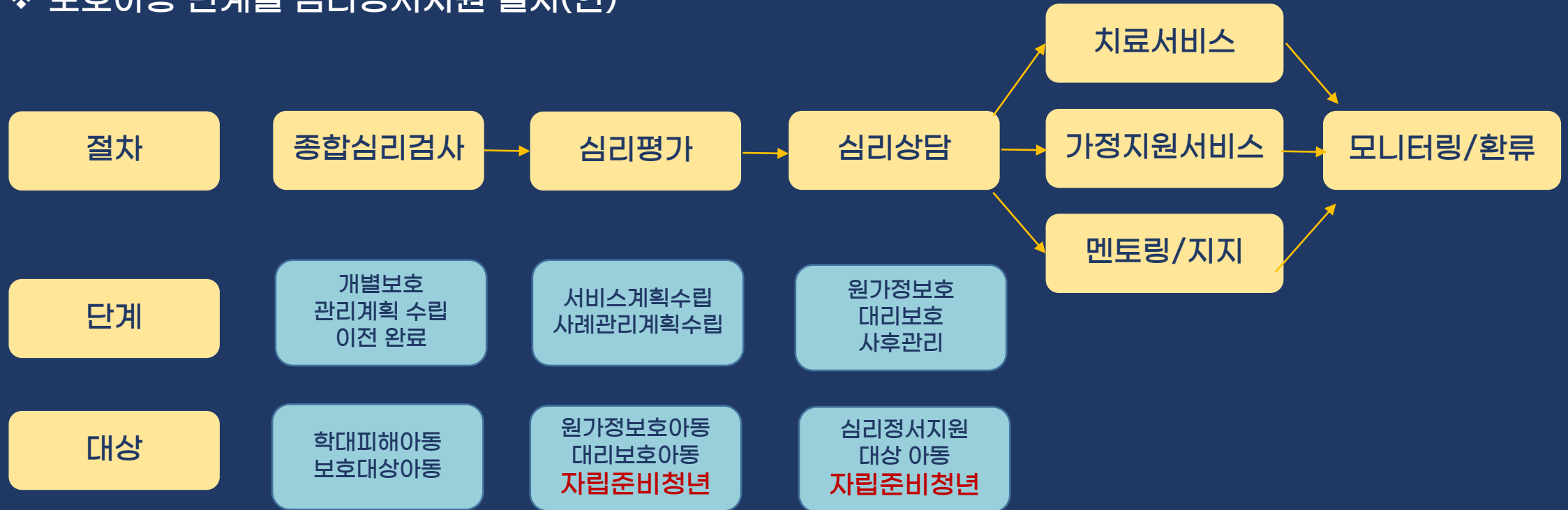
- ① 내가 적어도 다른 사람만큼 가치 있는(소중한) 사람이고 느낀다.
- ② 내가 좋은 자질(장점)을 많이 가지고 있다고 느낀다.
- ③ 나는 남들이 하는 만큼은 뭐든지 할 수 있다.
- ④ 나 자신에 대해 긍정적인 태도를 지니고 있다.
- ⑤ 대체로 나 자신에 만족한다.
- ⑥ 대체로 내가 실패자라고 느끼는 경향이 있다.
- ⑦ 나는 자랑스러워 할만한 것이 별로 없다고 느낀다.
- ⑧ 때때로 나 자신이 쓸데없이 존재라고 느낀다.
- ⑨ 때때로 내가 전혀 유능하지 않다고(능력이 없다고) 생각한다.
- ⑩ 나 자신을 좀 더 존중할 수 있으면 하고 바란다.

❖ 출처: 보호종료아동 자립실태 및 욕구조사(아동권리보장원, 2020)

자립준비청년의 심리정서 지원

보호아동이 시·군·구의 아동보호 전담요원에게 최초로 연계되면, '개별보호 관리계획 수립' 단계 에서 전문가에 의한 종합심리검사를 실시하여 정서, 인지, 행동, 지능 등에 대한 문제와 원인을 파악하고 이를 기반으로 심리치료를 포함한 지원계획을 수립

❖ 보호아동 단계별 심리정서지원 절차(안)



❖ 출처: 보호대상아동 심리정서지원체계 통합구축방안 연구(아동권리보장원, 2021)

심리정서 정부 지원사업

아동복지시설 아동의 심리·정서적 안정 지원사업

1. (아동치료재활지원) 시설보호아동 종합심리검사 및 맞춤형 치료재활서비스 비용 지원, 맞춤형 상담·치료서비스 제공을 위한 실무자 역량강화 교육·컨설팅 추진
※ 사업안내 → 대상 확정 → 검사·치료비 지원 → 서비스 제공·실적관리 → 평가
2. (경계선지능아동 지원) 경계선지능아동 선별검사 및 맞춤형 사례관리 서비스 비용 지원, 경계선지능아동지도사 자격과정 및 양성·심화보수교육 지원

2023 아동복지시설 아동 치료재활 지원사업

- 사업대상: 아동복지시설 보호대상아동 중 인지·정서·행동상의 어려움으로 지속적인 상담 및 치료 서비스가 필요한 아동
- 사업기간: 2023.5 ~ 11 (7개월)
- 지원내용: 상담 및 심리치료비(언어치료, 놀이치료, 심리상담 등)
 - (지원기준) 개별상담(1:1), 1일 1회기, 주 2회 이하
 - (지원금액) 아동 1인당 회기 단가 60,000원 이내

심리정서 정부 지원사업

자립준비청년 심리·상담 서비스 확대 및 사회적 지지관계 형성



1. (자립준비청년 심리상담 지원) 청년 마음건강바우처 사업 연계를 통해 자립준비청년 대상 전문 심리상담 서비스 지원
2. (바람개비서포터즈 운영 지원) 바람개비서포터즈 교육 및 프로그램 운영 지원
3. (멘토링 연계) 자립준비청년 희망 시 멘토를 연계하여 사회적 지지체계 마련

심리상담 지원에 대한 의견_당사자

심리상담에 참여한 당사자 의견에서 비밀보장, 전문적인 접근, 상담자와의 신뢰 관계가 중요한 것으로 보입니다. 또한 상담을 진행하는 명확한 이유가 당사자에게 안내되는 것이 필요합니다.

“

일대일 상담을 하니 ‘아무한테도 내 얘기가 안 퍼지겠지?’ ‘이 사람만 알겠지?’ 이런 생각을 했는데 병원에 갔을 때 상담 선생님이 저에 대해서 이렇게 말했는데 저는 ‘이걸 어떻게 알았지?’ 저는 처음에는 긴가민가 했어요. 그 다음에 한 달이 지나고 또 다른 상담을 받았는데 끝나고 돌아왔는데 시설 선생님이 ‘이런 게 있었는데 나한테는 왜 말을 안했냐’면서 저한테 뭐라고 하는 거예요. 저는 그걸 뒤늦게 알아 차린 거죠. 보니까 저를 담당해주는 선생님 뿐만 아니라 그냥 모든 선생님들이 그 얘기를 아는 거예요 원장님까지. 나는 분명히 한 사람한테 밖에 얘기를 안 했는데 이 선생님도 알고 있었어.

“

몇 번 만나고 나서 계속 보는데 내가 사소한 것 하나하나 다, 전에 말했던 게 뭔지 신경 써주고 그런 거. 약간 사소한 거 하나하나 신경 써 주시는 게 그게 좋은 것 같아요.

“

방법이 좀 달라요. 사회복지사 선생님한테 제가 먼저 말하고 선생님이 그 거에 대해 해결책을 저한테 주시고 이렇게 하는데, 전문적인 상담 선생님이 먼저 저한테 질문을 해요. 어떤 점이 힘든지 그런 걸 질문하고 제가 이제 말해요. 그러니까 제가 다른 말까지 다 할 수 있는 거죠.

심리상담 지원에 대한 의견_종사자

심리상담 지원에 대한 종사자 의견을 살펴봤을 때 매뉴얼과 실행을 위한 예산 확보, 프로세스 정비와 종사자 역량강화, 아동과의 신뢰관계 형성이 필요합니다.

“

정책적이 되려면 매뉴얼화 되거나 지침이나 이런 것들이 딱 정해지고 그 거에 맞는 예산이 같이 들어와야 이제 될 것 같아요. 지침은 들어오는데 예산이 없으면 그것도 허덕이거든요.

평가에 연결되면 지침에 있는 대로 해야 되는데 ‘왜 안 했어요?’ 하고 묻곤 하는데 그건 예산이 없는 거예요. 그러니까 이게 매뉴얼과 돈이 같이 다와야 애들한테도 충분한 서비스를 줄 수 있는데 지금 생활시설에 있는 선생님들한테 이 모든 것을 돌려라 한다고 하는 건 너무 큰 희생을 바라는 거 아닌가라는 생각이 들어요

“

심리적인 문제를 갖고 있는 친구들에게 약이나 상담도 중요하지만, 선생님들과 관계, 또래관계의 역할이 굉장히 중요하다고 생각해요.

“

애들이 상담을 거부하는 이유 중에 하나가 연결이 안 되고, 초기상담하고 끝나고 저기서 또 초기상담 하고, 그러니까 똑같은 얘기만 계속하게 되거든요. 개에 대해서 더 깊게 접근하지 못하니까 ‘똑같은 얘기만 하는데 뭐 하러 가요’이렇게 거부가 되죠.

CHAPTER. 3

제안합니다

당사자 관점의 심리정서

지금 우리의 심리정서 상태는
우리가 살아온 환경을 투영합니다.

성장과정에 만난 사람
그 속에서 겪은 다양한 일들이 쌓여
지금에 우리의 심리정서에 영향을 줍니다.

그렇기에 조금 더 일상에서
자립준비청년의 심리정서 문제를 바라봐야 하지 않을까요?

당사자 관점의 접근법

관계

또래친구, 선생님, 원가족 등의 모든 관계는 심리정서에 큰 영향을 미치기에 건강한 관계망이 매우 중요함.

신뢰

당사자의 어려움을 솔직히 털어놓을 수 있는 신뢰할 수 있는 대상이 필요함.

인식

확대아동, 문제행동 아동 외에도 정신건강에 대한 돌봄 필요성이 있음. 아동과 종사자 모두 정신건강에 대한 인식 변화가 필요함.

확대

심리정서 지원사업의 예산, 지원사업 방식에서 확대와 다양한 시도가 필요함.

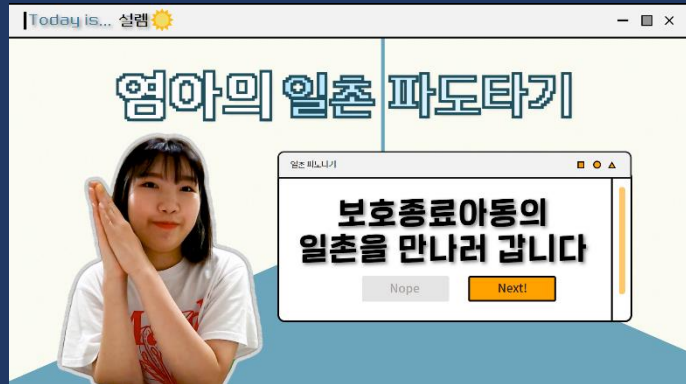
강영아 프로젝트 <관계망 설문조사>

- 자립준비청년의 관계망 실태조사와 건강한 관계 맺기를 위해 필요한 요소에 대해 당사자 설문조사 진행했습니다. 설문 조사의 정량적 데이터를 기반으로 안정적인 심리정서와 사회적 관계망에 대한 당사자 관점을 이야기합니다.
- 설문 기간: 2022년 6월
- 설문 참여인원: 121명
- 주요 설문결과

1	응답자의 70%가 보호종료 후 혼자 거주
2	친근하게 느껴지는 나의 '일촌'은 정기적으로 만나는 사람
3	평소에는 자립준비청년과 비자립준비청년을 구분하지 않고 관계를 형성하지만, 어려운 상황에 처했을 때는 자립준비청년의 상황을 알고 이해하는 사람에게 도움 요청
4	상처받을 때도 있지만, 더 힘이 센 것은 따뜻한 위로 -퇴소 전/후에 따라 긍/부정적인 영향을 받는 사람과 받는 영향의 양상이 다름

강영아 프로젝트 <일촌 파도타기>

- 자립준비청년의 삶에 영향을 주는 사람들을 '일촌'으로 지칭했습니다. 자립준비청년의 일촌에 대해 알아보고, 그들과 쌓은 경험과 삶에 미친 영향에 대해 알아보는 영상 제작 실제 삶에 어떤 영향을 주는지 알아보고 그 필요성에 대해 이야기합니다.
- 일촌 파도타기 브이로그 영상 제작



[영상 링크 클릭](#)



[영상 링크 클릭](#)



[영상 링크 클릭](#)

허진이 프로젝트 <이거 들어볼래>

- 자립선배 허진이 캠페이너가 자립준비청년으로 살아온 경험을 바탕으로 당사자들의 고민을 나누고 응원하는 팟캐스트 콘텐츠 제작



[링크 클릭](#)



[링크 클릭](#)



[링크 클릭](#)

이렇게 볼 수도 있지 않나요?

1. 심리정서 지원의 접근법

- 건강하고 안정감을 느낄 수 있는 관계 형성 필요 (시설 내, 또래, 어른과의 관계 강화, 퇴소 후에도 건강한 관계망을 유지할 수 있는 방안 마련)
- 시설 내에서 보호를 받는 시기에도 자아존중감을 키울 수 있는 환경 조성 (시설과의 신뢰 관계 필수)

2. 심리정서지원사업 강화

- 보호아동, 자립준비청년 심리정서지원 예산 확대
- 전문가 상담 확대 (비밀보장, 전문가와 1:1 관계, 아동 동의 후 상담 내용 공유 등)
- 민간 상담 영역 확대 (언제든 열린 상담할 수 있는 센터)
- 시설 종사자 역량 강화 (교육 커리큘럼 정비 등)