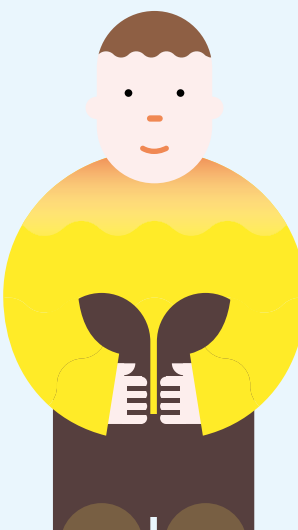
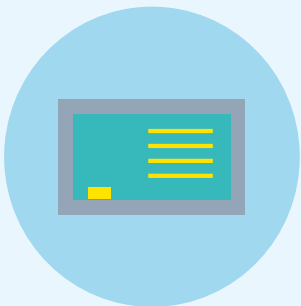
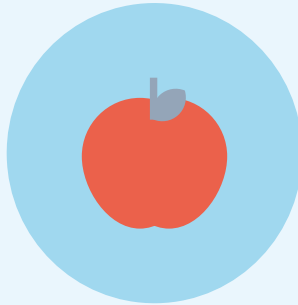
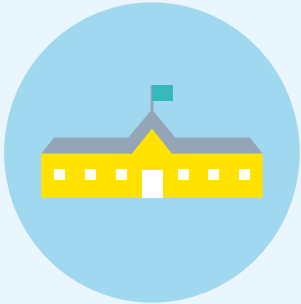


# 자립정착금! 시설퇴소 및 위탁종결아동의 자립기반으로 충분할까요?



# 1. 시설 퇴소 및 위탁종결 아동의 자립 준비 과정

## 1992년 연합뉴스

“아동복지시설에 수용된  
청소년들의 퇴소 후  
주거문제가 심각한 것으로…”

현재 당면한 어려움으로  
주거문제와 생활고를 겪고 있어…”

“아동복지시설 퇴소 청소년 지원대책 시급”, 연합뉴스, 1992. 2. 26.

## 2014년 중앙일보

“보육원 출신들이 당장 맞닥뜨리는 건  
지독한 생활고라고…”

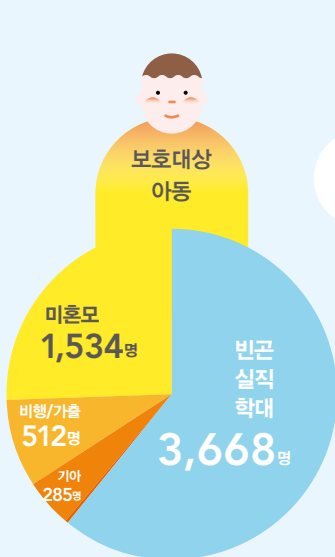
대부분 자립생활관·고시원·단칸방 등  
불안정한 형태의 주거지를 전전한다.  
일부는 노숙자로 전락하기도…”

“500만원 쥐고 보육원 나서는 그들”, 중앙일보, 2014. 4. 8.

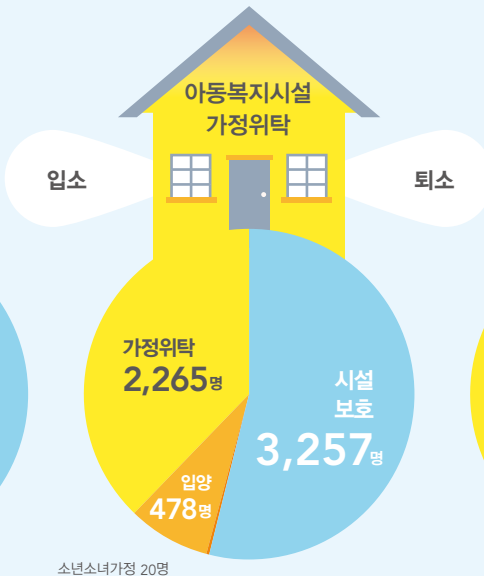
22년이 지난 지금도 시설 퇴소아동은 여전히 주거문제와 생활고를 걱정하고 있다.

## 요보호아동은?

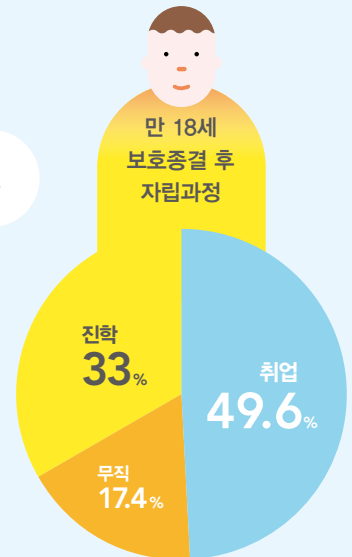
| 요보호아동은  
어떻게 발생되었나요? \*



| 요보호아동이  
발생하면 어떤 형태로  
보호되는 걸까요? \*



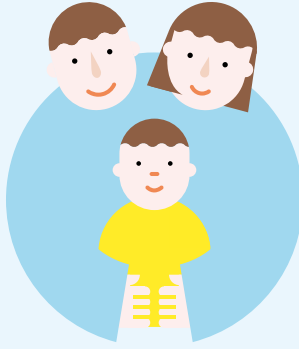
| 만 18세가 지나  
보호종결된 요보호아동은  
무엇을 하나요? \*\*



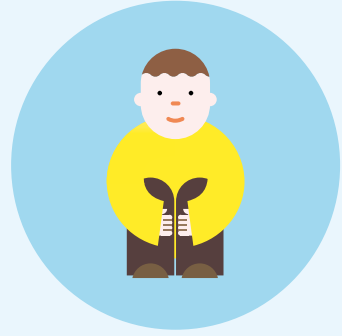
\*출처 | 통계청, e-나라지표, 요보호아동 발생현황

\*\*출처 | 아동자립지원단 2014년 자립정착금 사용 실태조사

**일반아동과  
보호종결아동의  
자립과정 비교**



**일반아동**








**보호종결아동**

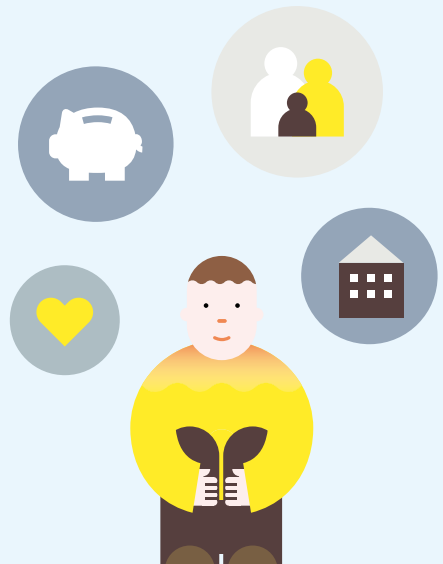
<b>자립으로 진입하는 시기</b>	자립시기 유예가능	법에 의한 시설퇴소 또는 위탁종결
<b>심리·정서적 지원</b>	부모로부터 가능	부모와의 분리로 인해 지원의 어려움
<b>경제적 지원</b>	부모로부터 가능	부모와의 분리로 인해 스스로 해결

**자립이란?**

스스로의 힘으로 기본적인 생활유지 및 사회적 유대관계를 형성·유지가 가능한 것

**자립기준 \***

-  **심리적**   누군가에게 의존하지 않고 스스로 결정하고 책임질 수 있는 상태
-  **사회**  
 **경제적**   1) 사회적 관계를 형성하고 안정적으로 유지하는 것(가족포함)  
                   2) 기본적인 생계를 위해 일정한 소득이 있는 직업을 찾고, 직장생활에 성실히 임하면서 자립생활을 유지하는 것
-  **주거**   스스로 만족하고, 독립생활을 지속할 수 있는 주거마련 여부
-  **기타**   자립생활에 필요한 정보의 접근성



\*출처 | 아동자립지원단. 2014년 자립정착금 사용 실태조사 및 지원방안

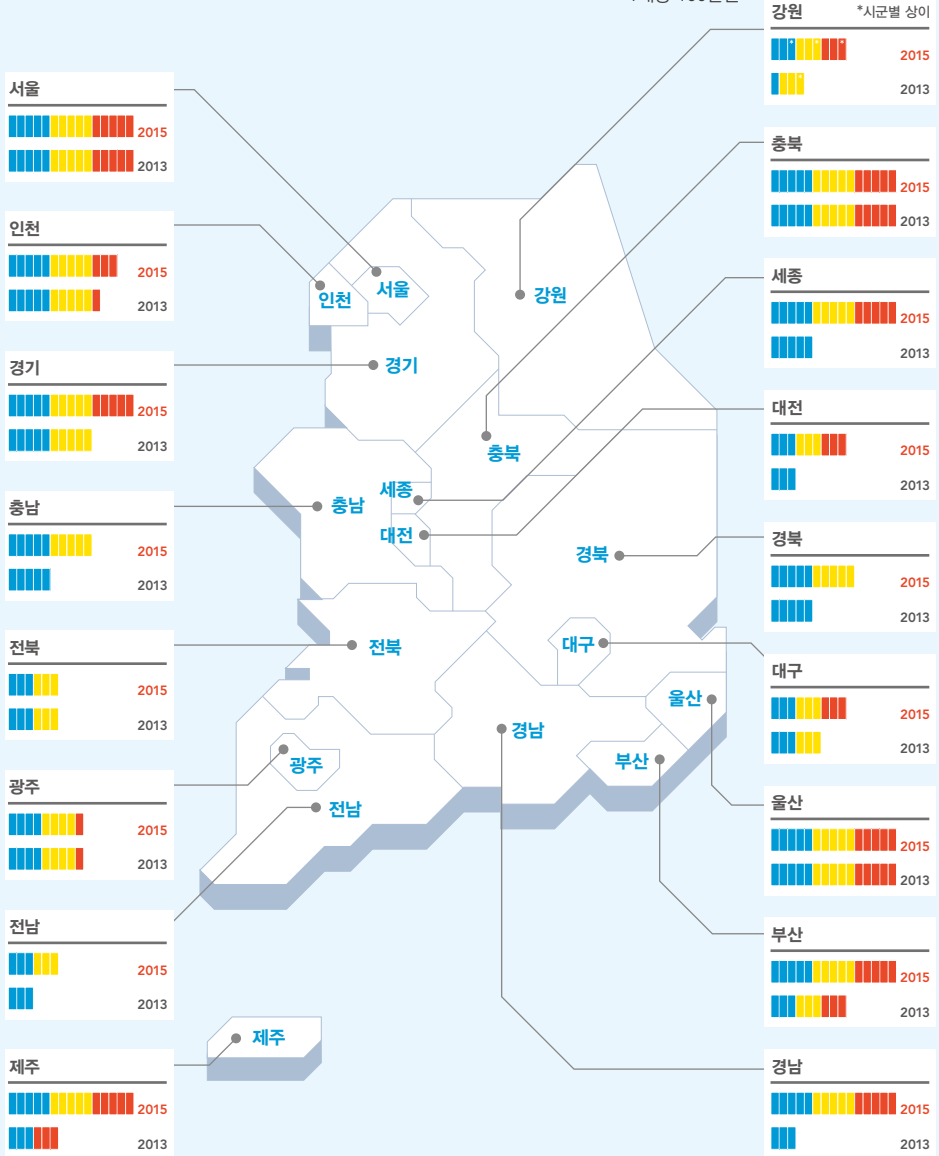
## 2. 지역마다 다른 자립정착금

### 자립정착금이란?

아동복지시설 및 가정위탁 보호아동이 만18세에 달하였을 때, 보호종결아동의 경제적인 어려움을 덜어주어 원활한 사회정착을 돕기 위해 자립정착금 제도를 시행하고 있음

#### | 보호체계별 자립정착금 지급 현황

■ 아동양육시설 ■ 공동생활가정 ■ 가정위탁  
■ 1개당 100만원



#### 1981

자립정착금 지급근거 명시 (아동복지법)

#### 2005

자립정착금 지방이양사업으로 전환

#### 2012

자립지원 대상자 확대 (가정위탁)

#### | 2015년도에는

- 시도별 자립정착금은 공동생활가정이 64.7%에서 100%로, 가정위탁이 41.2%에서 76.5%로 크게 증가(양육시설 100% 지원)

- 500만원의 자립정착금을 지원하는 시도의 비율은 아동양육시설이 47.1%에서 64.7%로, 공동생활가정은 54.5%에서 64.7%로, 가정위탁은 37.5%에서 61.5%로 시도 전반적으로 증가하는 양상을 띠

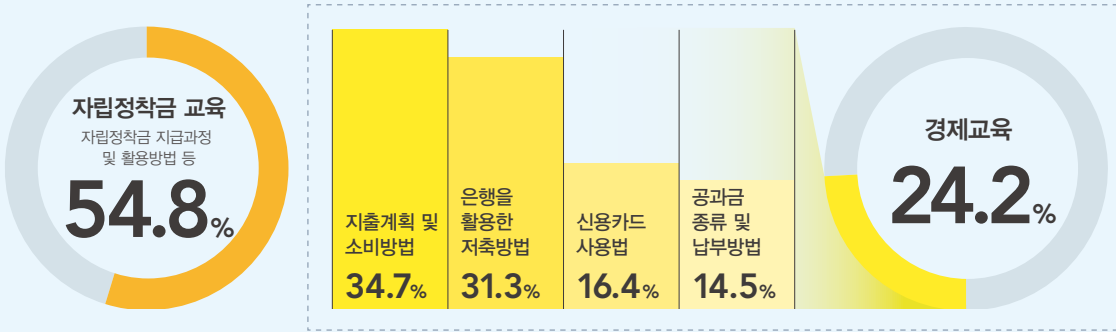
### 3. 계획과 다른 자립정착금

#### 자립정착금은 어떻게 알게 되었을까요?

##### | 보호체계별 자립정착금을 알게 된 시기 상이



##### | 자립정착금 교육에 비해 취약한 경제교육



#### 실제 자립정착금은 어떤 용도로 지출했을까요?

##### | 사용계획

가전제품 및 가구집기	73.3%
수도광열비 등 관리비	64.7%
대학등록금 및 교재비	42.0%
기술자격 및 취업훈련을 위한 학원등록비	34.5%
전월세 보증금 및 월세	18.4%
교양오락비	13.7%
의료비	9.4%
생활비	7.5%
결혼자금	8.2%
주부식비	3.5%

##### | 실제용도

전월세 보증금 및 월세	42.3%
생필품 등 생활비	41.8%
가전제품 및 가구집기	26.8%
대학등록금 및 교재비	22.4%
교통통신비	17.6%
식료품 등 주부식비	15.8%
수도광열비 등 관리비	14.5%
기술자격 및 취업훈련을 위한 학원등록비	9.9%
의료비	9.4%
교양오락비	7.4%

## 보호체계별 상이한 자립정착금 지출내역

### 아동복지시설



전월세보증금  
및 월세



대학등록금



교재비

### 가정위탁



생활비



가전제품  
및 가구집기



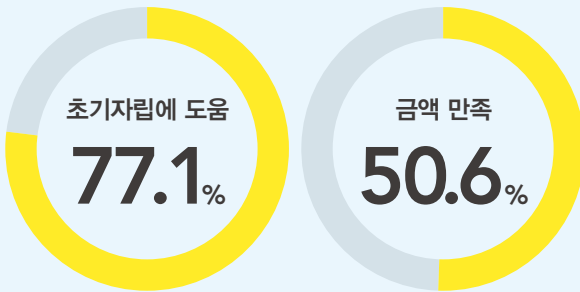
학원등록비



관리비

## 자립정착금에 대한 생각은 어떨까요?

### 자립정착금이 초기자립에 얼마나 도움이 되었을까요?



자립정착금 금액에 대한 만족도는 낮지만 초기 자립에는 많은 도움이 되는 것으로 나타남  
**현실적인 자립정착금 금액 지원이 필요**

### 긴급한 상황에 처했을 때, 경제적인 도움을 받을 수 있는 기관 또는 사람

긴급한 상황일 경우, 경제적인 도움을 줄 사람이 없다는 비율이 3.3명 중 1명으로  
**사회경제적 지지체계가 필요**

없다  
29.9%

사회경제적  
지지체계

시설종사자 또는  
가정위탁지원센터 담당자  
37.1%

친구  
22.7%

## 4. 자립기반으로 최소 자립정착금 500만원!

### 초기정착에 가장 필요한 항목

- 주거는 초기정착 시 자립의 기반이 되는 가장 우선적인 지원으로써 가장 필요한 항목 1순위로 나타남

#### | 아동복지시설



전월세보증금 및 월세



대학등록금 및 교재비

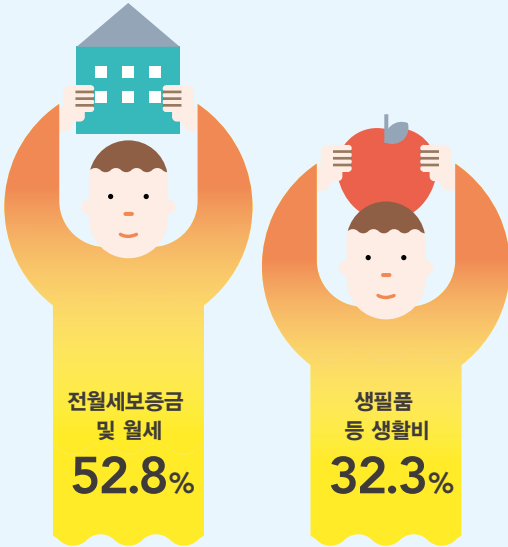
#### | 가정위탁



생필품 등 생활비 & 대학등록금 및 교재비



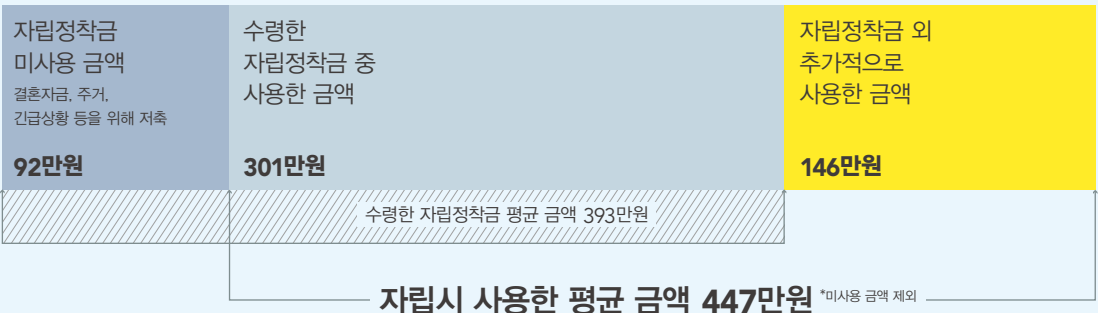
전월세보증금 및 월세



### 자립정착금으로 얼마를 받았을까요?

#### | 수령한 자립정착금과 실제 사용한 평균금액

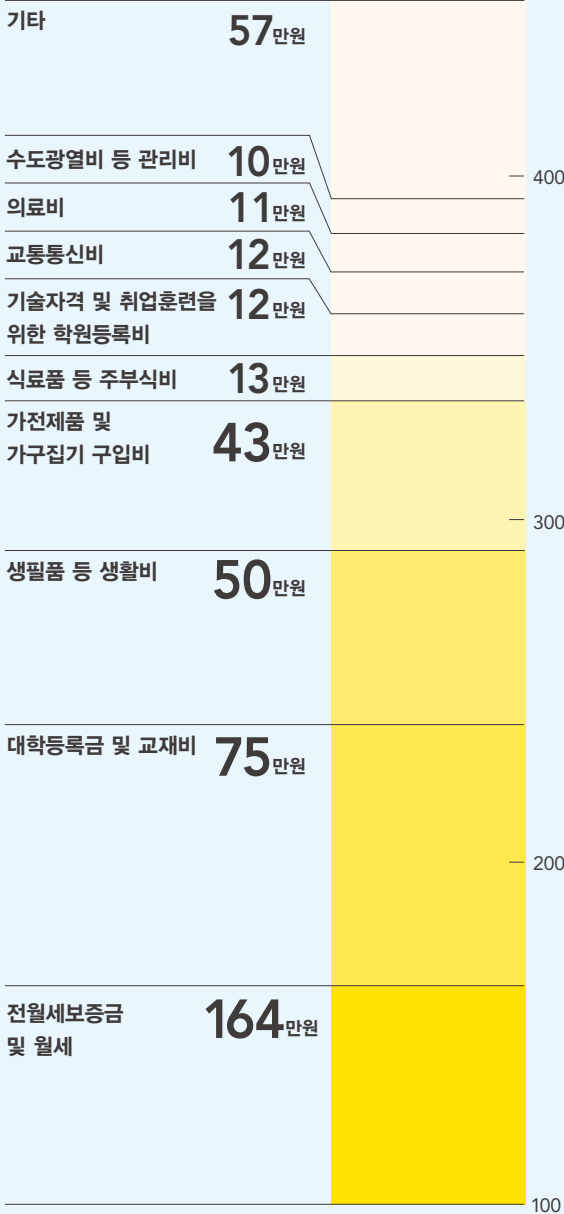
##### 자립정착금이외의 추가비용 마련방법



## 자립정착금으로 얼마나 사용했을까요?

| 보호종결 시 사용한 평균 자립비용 447만원  
(자립정착금으로 사용한 평균 301만원  
+ 추가비용 146만원)

# 447만원



| 자립정착금 금액이 높을수록  
자립만족도 높음



- 자립정착금 금액이 높을수록 자립생활에 기여하는  
바가 커 자립만족도가 높게 나타날 수 있음

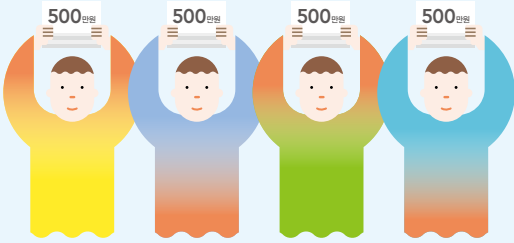
| 지역규모가 작을수록 자립만족도 높음



- 광역시, 특별시 등 대도시에 거주하는 경우,  
전월세보증금 및 월세, 생활비 등에 대한 지출이  
중소도시보다 많아 자립만족도가 낮게 나타날 수 있음



## 5. 시설퇴소 및 위탁종결 아동의 자립기반을 마련하기 위해서는,



### 표준화된 자립정착금 지원이 필요합니다.

- 시도별 · 보호체계별 지원액이 상이하기 때문에 자립정착금에 대한 **중앙차원**의 지원이 필요함
- 초기 안정적인 자립기반을 마련하기 위해 **기존 자립정착금의 상향조정 및 모든 보호체계에 대한 동일한 지원** 필요



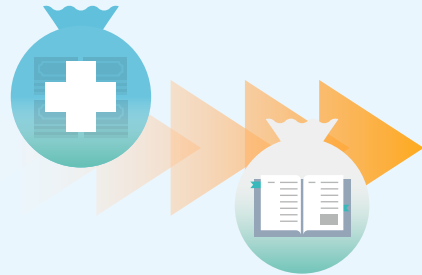
### 향후 자립지원을 위한 주거지원의 확대가 필요합니다.

- 자립정착금을 가장 많이 사용하고 있는 항목은 **주거비**이며, 이를 위한 현실적인 지원이 필요
- **전세주택지원의 연령 등 조건완화 및 가정위탁까지 대상자 확대**를 통해 안정적인 주거지원 필요



### 자립정착금 관련 시스템의 일원화가 필요합니다.

- 자립정착금에 대한 **체계적인 교육**과 표준교안 필요
- 보호종결 이후 사후관리 및 모니터링이 가능한 **사례관리체계** 필요



### 보호종결 후 자립생활유지를 위한 일정기간 재정지원이 필요합니다.

- 의료상황 등 긴급한 상황에서 경제적인 도움이 필요할 때를 대비하여 **자립기금을 확보**하여 **긴급지원 서비스** 제공 필요
- 대학진학 포기 또는 아르바이트 등으로 인한 보호종결 시 수급권자격유지 등 면밀한 검토 및 **지원연장** 필요